

# **Obec Topoľnica**

925 92 Topoľnica .13

<http://www.topolnica.sk>

## **Program hospodárskeho a sociálneho rozvoja obce Topoľnica**

Topoľnica, máj 2007

# Obsah

<b>1. Úvod.....</b>	<b>2</b>
<b>2. Ekonomické a sociálne východiská.....</b>	<b>3</b>
<b>2.1. Socio- ekonomická analýza.....</b>	<b>3</b>
2.1.1. Rozvojový potenciál a ľudské zdroje.....	3
2.1.2. Ekonomika.....	14
2.1.3. Občianska vybavenosť .....	23
2.1.4. Vzdelávanie, kultúra a neziskový sektor.....	29
2.1.5. Životné prostredie.....	33
2.1.6. Prieskum verejnej mienky.....	33
<b>2.2. Analýza realizovaných opatrení.....</b>	<b>40</b>
<b>2.3. Swot analýza vrátane brainstormingu.....</b>	<b>41</b>
<b>2.4. Kľúčové disparity a hlavné faktory rozvoja.....</b>	<b>46</b>
<b>3. Rozvojová stratégia.....</b>	<b>47</b>
3.1. Vízia, problémy, ciele a priority .....	47
3.2. Opatrenia, aktivity.....	51
3.3. Opis rozvojovej stratégie, operačný plán na roky 2007-2009.....	52
<b>4. Finančný plán.....</b>	<b>61</b>
4.1. Rozdelenie financií na programovacie obdobie.....	61
4.2. Rozdelenie financií na priority a opatrenia.....	61
<b>5. Zabezpečenie realizácie.....</b>	<b>62</b>
5.1. Inštitucionálne a organizačné zabezpečenie.....	62
5.2. Monitorovanie a hodnotenie.....	63
5.3. Harmonogram realizácie.....	67
<b>6. Záver.....</b>	<b>69</b>
<b>Použitá literatúra.....</b>	<b>70</b>

# Program hospodárskeho a sociálneho rozvoja obce Topo nica

## 1. Úvod

### Základná charakteristika obce

Obec Topo nica má 828 obyvateľov a kataster má celkovú rozlohu 1047,45 ha. Nachádza sa na juhozápadnom Slovensku, v strednej časti Podunajskej nížiny. Geograficky je začlenená do Trnavského kraja a leží v okrese Galanta, 5 km od mesta Galanta. K obci patrí aj osada Pa ovce, vzdialená cca. 200 m. Západnú a severozápadnú hranicu katastra obce tvorí kataster obce Matúškovo a mesta Galanty, severnú hranicu tvorí obec Kajal, alej smerom na východ v okrese Ša a obec Krá ová nad Váhom a na juhu susedí s čotárom obce Diakovce. Nadmorská výška v intraviláne je 119 m n. m.. Obec má výhodnú geografickú polohu, má priame a asovo nenáro né cestné spojenie s okresnými mestami Galanta a Ša a, priame železni né spojenie s hlavným mestom Bratislava, resp. mestami Nové Zámky a Štúrovo. Obec je vzdialená približne 80 km od rakúskej hranice a 65 km od ma arskej hranice. Štátne a verejnoprávne inštitúcie okresnej úrovne (obvodný úrad, okresné riaditeľstvo Policajného zboru a alšie inštitúcie) sídlia v okresnom meste Galanta, ktoré je vzdialené cca. 5 km od obce.

Prvá písomná zmienka o obci je doložená v Zoborskej listine z roku 1113 ako Narias. Názov obce sa odvodzuje z ma arského slova nyárfa - topo . V 16. storočí sa vyskytuje v spojení Toós - Nyárasd - Jazerná Topo nica.

Obec je zakladateľom Mikroregiónu Dudváh s obcami ierna Voda, ierny Brod, Košúty, Mostová, Matúškovo, Kajal, Váhovce, Dolná Streda, Gá , Malá Ma a a Ve ká Ma a.



Tabu ka 1.1: Základné charakteristiky obce Topo nica

Obec Topo nica	
Názov okresu	Galanta
Názov kraja	Trnavský
Štatút obce	obec
PS	925 92
Telefónne smerové íslo	31
Prvá písomná zmienka o obci	1113
Priemerná nadmorská výška - v m	119
Celková výmera územia obce - v ha	1 047,45

Zdroj: obecný úrad

### Základné údaje o spracovaní „Programu hospodárskeho a sociálneho rozvoja obce Topo nica“

„Program hospodárskeho a sociálneho rozvoja obce Topo nica“ ( alej: PHSR obce Topo nica) bol vypracovaný pod a zákona „NR SR . 351/2004 Z. z. o podpore regionálneho rozvoja“ v zmysle uplatnenia princípu programovania, subsidiarity a partnerstva a v nadväznosti na §10 zákona . 503/2001 Z. z. o podpore regionálneho rozvoja. Spracovateľom dokumentu bolo Fórum centrum pre regionálny rozvoj zo Šamorína.

## 2. Ekonomické a sociálne východiská

### 2.1 Socio- ekonomická analýza

#### 2.1.1 Rozvojový potenciál a ľudské zdroje

##### Prírodné danosti

Obec Topo nica sa nachádza na juhozápadnom Slovensku, v strednej časti Podunajskej nížiny. Geograficky je začlenená do Trnavského kraja a leží v okrese Galanta, 5 km od mesta Galanta. Územie s rozlohou 1 047,45 ha má nížinný charakter s vysokým podielom ornej pôdy a takmer žiadnou lesnatosťou. Obec vznikla pri riečkách a moriskách na vyššie položených pieskových priespoch – dunách, ktoré prevyšujú okolitý terén max. o 5 m. Usadeniny pod obcou sú tvorené hlavne z piesku, štrku a usadenín morísk a ich hrúbka dosahuje až 30 m. Obec bola vytvorená tak, aby sa mohla stále brániť proti povodňam. Ochrana proti povodňam bola opodstatnená kvôli širokému potoku Derava, ktorý bol stále zarastený trstinami. Obec sa nachádza v najteplejšej a najproduktívnejšej poľnohospodárskej oblasti Slovenskej republiky. Priemerná stredná teplota vzduchu je okolo 10°C a priemerné ročné zrážky sa pohybujú od 550 do 600 mm.

##### Pôda

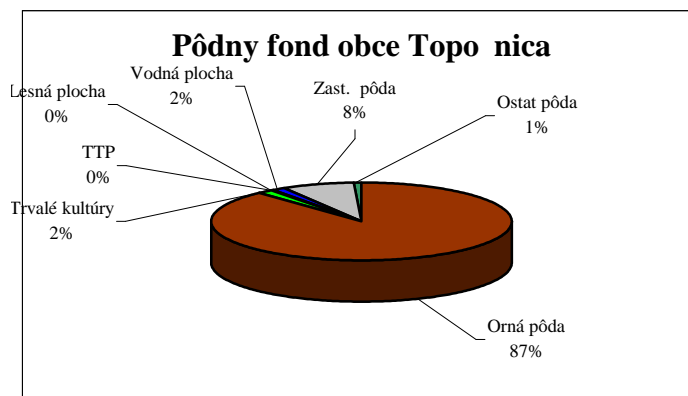
Vo využití pôdneho fondu (Tabuľka 2.1.1, Graf 2.1.1 – 2.1.4) až 87% predstavuje orná pôda, 8% zastavaná pôda a len 2-2% je vodná plocha a trvalé kultúry. Celý kataster obce tvorí až 90% poľnohospodárskej pôdy. Poľnohospodársku pôdu tvorí až 98% ornej pôdy. Z nepoľnohospodárskej pôdy 76% zaberie zastavaná pôda a 15% vodná plocha, hlavne potok Derava. Lesná plocha tvorí len 2% z nepoľnohospodárskej pôdy.

Tabuľka 2.1.1: Využitie pôdneho fondu v obci za rok 2004

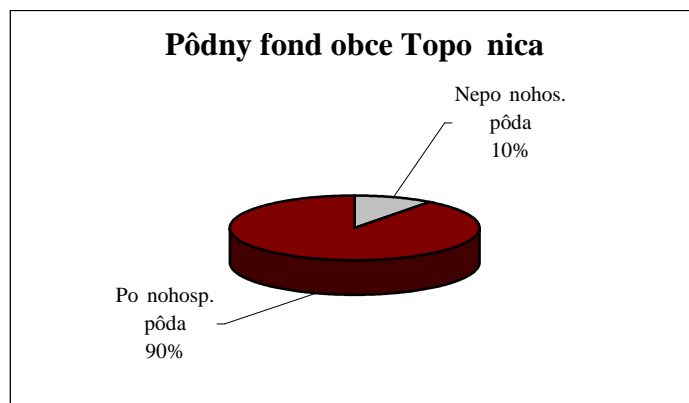
Spolu	Poľnohospodárska pôda (ha)				Nepoľnohospodárska pôda (ha)				
	Orná pôda	Trvalé kultúry	TTP	Spolu	Lesná plocha	Vodná plocha	Zast. pôda	Ostat. pôda	Spolu
<b>1 047,45</b>	922,70	16,24	0,04	<b>938,98</b>	2,56	16,01	82,52	7,38	<b>108,47</b>

Zdroj: Štatistický úrad SR Krajská správa v Trnave

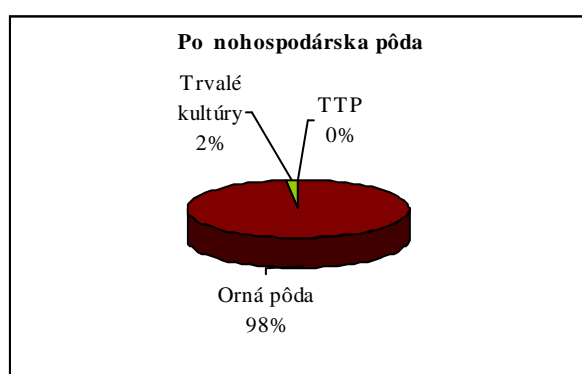
Graf 2.1.1: Pôdny fond obce Topo nica



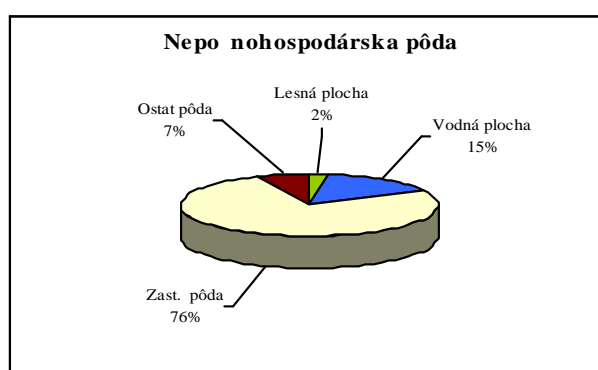
Graf 2.1.2: Pomer po nohospodárskej a nepo nohospodárskej pôdy v obci Topo nica



Graf 2.1.3: Po nohospodárska pôda



Graf 2.1.4: Nepo nohospodárska pôda



### Klimatické pomery

Mapa klimatických oblastí klímu charakterizuje ako suchú, s priemernou januárovou teplotou nad mínus 3°C (tabu ka 2.1.2). Teplú klimatickú oblas charakterizuje viac ako 50 letných dní (max. teplota vzduchu min. 25 °C) a za iatok žatvy ozimnej raži je pred 15. júlom. D žka slne ného svitu je priemerne 2200 hodín ro ne. Vysoký výpar a nízke zrážky 550-600 mm za rok, výsušné vetry, najmä v jarnom období zaprí i ujú, že územie je jedno z najsuchších na Slovensku. 55 percent zrážok spadne v letnom období (310 mm), avšak je pozorovaný malý po et dní so zrážkami nad 1 mm (90 dní/rok) (tabu ka 2.1.3). Po as krátkodobých lejakov spadne aj 70 mm zrážok za 24 hodín. Najviac zrážok padne v mesiacoch máj, jún a júl – priemerne za mesiac 59,3 mm zrážok. Pomerne teplá klíma zaprí i uje, že po et dní so snehovou prikrývkou je malý (tabu ka 2.1.4). Prvé sneženie sa môže vyskytnú okolo 4. 11. a posledné za iatkom apríla. Prvý de so snehovou pokrývkou sa môže vyskytnú okolo 4. 12., a posledný za iatkom marca. Snehová prikrývka trvá ro ne priemerne 40 dní a jej priemerné maximum je 20 cm. Priemerná ro ná teplota územia je do 10°C. Najteplejší mesiac júl dosahuje priemerné teploty nad 20°C. Pozorovaná maximálna teplota širšieho regiónu dosiahla 38 stup ov a minimálna mínus 35 stup ov. D žka vykurovacieho obdobia dosahuje priemerne 211 dní za rok.

Tabu ka 2.1.2: Priemerné mesa né a ro né teploty vzduchu (v °C)

Mesiac	I.	II.	III.	IV.	V.	VI.	VII.	VIII.	IX.	X.	XI.	XII.	Rok	Amplit.
Tepl. (°C)	-2,1	-0,2	4,6	10,5	15,4	19	20,5	19,6	15,7	10	5	0,6	9,9	22,6

Zdroj LUKNIŠ a kol.

Tabu ka 2.1.3: Priemerný počet dní so zrážkami 1,0 mm a viac

Mesiac	I.	II.	III.	IV.	V.	VI.	VII.	VIII.	IX.	X.	XI.	XII.	Rok
Počet dní	6,9	6,9	6,8	6,7	8,1	7,6	7,3	6,9	4,9	7,0	8,8	8,5	86,4

Zdroj: LUKNIŠ a kol.

Tabu ka 2.1.4: Priemerný počet dní so snehovou pokrývkou

Mesiac	I.	II.	III.	IV.	V.	VI.	VII.	VIII.	IX.	X.	XI.	XII.	Rok
počet dní	13,3	11,1	3,6	-	-	-	-	-	-	-	0,4	6,6	35,0

Zdroj: LUKNIŠ a kol.

## Geológia

Z geologického hľadiska sa Toponica nachádza na severnom okraji Podunajskej panvy. Geologickú stavbu charakterizuje neogénne súvrstvie, ktoré môže dosiahnuť hĺbku až 4000 metrov. Sedimentálny cyklus sa začal v období morskou transgresiou (hlavne ílovce a pieskovce), ktorá bola spojená aj andezitovou vulkanickou innošou. Sarmatské sedimenty vznikli v brakickom morskom prostredí, ktoré postupne prechádzajú do sladkovodných sedimentov panónu a pontu. Kvartér začína fluvialnými a eolickými sedimentami, ale podstatnú časť tvoria fluvialne sedimenty stredného a vrchného pleistocénu, resp. holocénu. Nerastné suroviny predstavujú len štrkopiesky. Základom 60-tych rokov prebiehal na širšom okolí neúspešný vrtný prieskum na uhľovodíky (vrty v Diakovciach a v Podhájskej). Zistili však prítomnosť termálnej vody, ktorá je od 70-tych rokov využívaná na rekreačné účely.

## Lesy a dreviny

V dôsledku intenzívneho hospodárenia je väčšina územia obce odlesnená a sú zachovalé len malé zvyšky pôvodnej vegetácie. Pôvodnú vegetáciu tvorili zmiešané lesy a dreviny, a to jaseň, bresta, dub a jelša. Pri potokoch a vodných plochách boli najmä vrb a topole. Na okolí obce sa veľmi často vyskytli topole, ktoré poukazujú aj na názov obce. V súčasnosti je lesnatosť obce minimálna (tabu ka 2.1.1, graf 2.1.1), predstavuje len 0,24% katastra. Potenciálnu prirodzenú vegetáciu tvorí topoľ, vrb a agát pri potoku Derava, topoľ, ierna, agát a dub v lesíku pri hydinarskej farme a agát v lesíku pri cintoríne.

## Voda

Vodné plochy (tabu ka 2.1.1, graf 2.1.1) tvoria len 1,53% celého katastra. Hlavným vodným tokom je potok Derava, ktorý prechádza cez stred obce. Vodná plocha má bohaté zárasty trstiny a z drevín sa tu vyskytujú hlavne topole. Vedenie obce v budúcnosti plánuje potok využiť na rekreačné účely, preto ho bude potrebné rekultivovať.

## Chránené územia

Za chránené územia možno vyhlásiť lokality, na ktorých sa nachádzajú biotopy európskeho významu a biotopy národného významu, biotopy druhov európskeho významu, biotopy druhov národného významu a biotopy vtákov vrátane sťahovavých druhov, na ktorých ochrana sa vyhlasujú chránené územia, významné krajinné prvky alebo územia medzinárodného významu. Na území obce Toponica sa nenachádza žiadne chránené územie v zmysle zákona č. 543/2003 Z. z. o ochrane prírody a krajiny. Najbližšie chránené územie sa nachádza v katastrálnom území obcí Šoporňa, Váhovce, Kajal (vzdialené cca. 2 km od katastra obce) a Kráľová nad Váhom (vzdialené cca. 4 km od katastra obce), a to chránené vtáčie územie „Kráľová“. Kráľová s rozlohou 1206 ha je jedným z troch najvýznamnejších území na Slovensku pre hniezdenie bujaka nočného (Nycticorax nycticorax). Ďalším významným chráneným územím v blízkosti katastra obce je

„Galantský park“ (vzdialený cca. 4 km) s rozlohou 3,3927 ha. Je to historický park s najväčšou súvislou zelenou plochou v meste Galanta, s výskytom množstva starých hodnotných jedincov drevín.

### Regionálny územný systém ekologickej stability (alej: RÚSES)

RÚSES okresu Galanta bol vypracovaný ešte v roku 1994 v zmysle zákona NR SR č. 287/1994 Z. z. o ochrane prírody a krajiny (súčasne je to zákon č. 543/2002 Z. z. o ochrane prírody a krajiny). V rámci RÚSES boli navrhnuté chránené územia, ktoré vychádzajú nielen zo spracovaných syntéz a klasifikácie územia, ale aj priamo z analýz prírodných pomerov hodnotiacich vlastností abiotických prvkov a z analýz socio-ekonomických pomerov. Návrhy sa dotýkajú predovšetkým prvkov, ktoré sú v záujme ochrany prírody a krajiny, ale i prvkov súvisiacich s tvorbou a úpravou súčasnej krajinnej štruktúry. Ochrany sa dotýkajú biocentier, biokoridorov, interakčných prvkov, genofondových plôch a osobitne chránených častí prírody a krajiny, ale i potenciálnych chránených území. V rámci RÚSES sa v katastri obce nachádza biokoridor regionálneho významu, a to:

#### - *Der a*

Jedná sa o menší tok. Pozdĺž tohto toku je sprievodná zeleň stromová sporadická, ktorá je tvorená najmä v bôbovom, topolom bielym, topolom čiernym, topolom šedým a agátom. Z vlhkomilných druhov rastlín sa tu vyskytujú kosatec žltý, šípovka vodná, okrasa okolkatá a ďalšie.

V blízkosti katastra obce sa nachádza biocentrum regionálneho významu, a to:

#### - *Na Garažde*

Nachádza sa v katastrálnom území Galanta. Biocentrum tvoria dve lokality a to „Na Garažde“ a priľahlé „Vlhké lúky“. „Na Garažde“ - lesný porast v alúviu potoka Der a v blízkosti kolónie Galanta predstavuje istú monokultúru jelše lepkavej v 100%-nom zastúpení. Podrast tvorí baza čierna a na západnom okraji sa k nej pridružuje porast topola bieleho. Jelšový porast je asi 60 ročný a dosahuje značné výšky. Tvorí zvyšok pôvodného jelšového porastu, ktorého západná časť po výrube bola premenená na topolovú plantáž.

„Vlhké lúky“ predstavuje lokalitu vlhkých lúk miestami so zárastmi trste a výsadbou kanadského topola. V krovinnej vrstve sa objavuje topol biely a v ba.

### Regulatívy Európskej únie

Na území SR Nariadením vlády SR zo dňa 26. 6. 2003 boli vyhlásené zraniteľné oblasti na základe „Nitrátovej direktívy“. Nitrátová direktíva je súborom opatrení smerujúcich k zníženiu možností znečistenia vodných zdrojov (povrchových aj podzemných) dusínanmi, ktoré môžu pochádzať z minerálnych hnojív, a z hospodárskych hnojív (maštaný hnoj, hnojovica, močovka) a to vtedy, keď sú aplikované v nadmerných dávkach a v nesprávnom čase, alebo keď sú zle uskladnené. Nitrátová direktíva bola vypracovaná na základe „Smernice 91/676/EC o ochrane vodných zdrojov pred znečistením dusínanmi pochádzajúcimi z poľnohospodárstva“. Aj obec Toponica patrí do zraniteľného územia z hľadiska ochrany vodných zdrojov. Po poľnohospodárske subjekty hospodáriace na spomínaných územiach sú povinné rešpektovať osobitné zásady hospodárenia podľa „Kódexu správnej poľnohospodárskej praxe“. V zraniteľných oblastiach sa na základe súboru pôdnych, hydrologických, geografických a ekologických parametrov určí pre každý poľnohospodársky subjekt 3 kategórie obmedzení hospodárenia:

*kategória A* - produkčné bloky s najnižším stupňom obmedzenia hospodárenia

*kategória B* - produkčné bloky so stredným stupňom obmedzenia hospodárenia

*kategória C* - produkčné bloky s najvyšším stupňom obmedzenia hospodárenia

V katastri obce sa nachádzajú parcely v kategóriách „A“ a „B“ a sú zaradené do lokality „Matúškovo“.

### Potenciál obce v oblasti rozvoja

Hlavným nevyužitým prírodným potenciálom obce je potok Der a, ktorý je možné v budúcnosti využiť ako rekreačnú zónu pre obyvateľov obce a regiónu. Rozvojový potenciál predstavujú ešte zariadenia samosprávy a cirkvi, ako napr.: obecný úrad, základná škola s materskou školou, požiarna zbrojnica, klub dôchodcov, športový areál, rímsko-katolícky kostol, atď. Voľné budovy v obci a ich plánované využitie sa nachádzajú v tabuľke 2.1.5. Nadobúdacia hodnota všetkých budov obce (obecný úrad, požiarna zbrojnica, šata TJ, pekárňa, kultúrny dom, dom smútku, kolkárňa TJ, materská a základná škola) je 2,387 mil. Sk.

Ďalšími významnými potenciálmi obce sú nevyužitá lokality, ktoré môžu v budúcnosti slúžiť na bytovú výstavbu a rozvíjanie podnikateľskej činnosti. Jedná sa napr. o nasledovné parcely:

- Pozemok vo vlastníctve obce Toponica pri hlavnej ceste vedľa vchodu na hydinársku farmu s rozlohou cca. 0,5 ha.
- Súkromné pozemky pri hlavnej ceste oproti Poľnohospodárskemu družstvu Kajal s rozlohou cca. 30 ha.
- Súkromný pozemok za lesíkom vedľa hydinárskej farmy s rozlohou cca. 0,4 ha.
- Súkromné pozemky okolo hydinárskej farmy s rozlohou cca. 1 ha.
- Súkromný pozemok vedľa športového areálu s rozlohou cca. 1,5 ha.
- Súkromné pozemky vedľa Páľovskej cesty s rozlohou cca. 20 ha.

Vysporiadanie vlastníckych vzťahov k pôde v obci Toponica je v zlom stave, ako na väčšine územia Slovenska. Historická rozdrobenosť vlastníctva a nejasné vlastnícke vzťahy budú vzhľadom na zdĺhavosť procesu ešte dlho znamenať prekážku pre rozvojové projekty. ROEP ani pozemkové úpravy v obci neboli ešte zahájené. Vypracovanie „územného plánu obce Toponica“ sa začalo v roku 2006 a s jeho dokončením a schválením sa ráta až v roku 2008, keďže ide o finančne veľmi náročný proces.

Tabuľka 2.1.5: Voľné budovy v obci

Voľná budova	Majiteľ	Stav, v akom sa nachádza	Záujem/nezáujem majiteľa využiť budovu a na čo
Požiarna zbrojnica	Obec Toponica	Je potrebná rekonštrukcia	Podnikateľské účely
Stará materská škola, klub dôchodcov	Obec Toponica	Je vo funkčnom stave	Spoločenský dom

Zdroj: obecný úrad

### Obyvateľstvo a jeho štruktúra

#### Demografia

Na základe štatistických údajov získaných zo Štatistického úradu SR Krajskej správy v Trnave vývoj počtu obyvateľov v Toponici od roku 1970 do roku 1991 mal výrazne klesajúci charakter (tabuľka 2.1.6, graf 2.1.5), ale za posledných 15 rokov má stúpajúcu, resp. stagnujúcu tendenciu (tabuľka 2.1.7, graf 2.1.5 a 2.1.6). Zo získaných údajov alej vyplýva, že počet poproduktívneho obyvateľstva stále klesá, predproduktívne obyvateľstvo má stagnujúci stav a počet produktívneho obyvateľstva mierne stúpa (tabuľka 2.1.7, graf 2.1.7). Zvýšený počet produktívneho obyvateľstva za posledných 10 rokov je zapríčinený kvôli pozitívnemu migračnému trendu, keďže demografický trend za posledných 6 rokov má negatívny charakter (tabuľka 2.1.9, graf 2.1.13). Celkový



demografický trend má mierne klesajúcu tendenciu. Demografická krivka sa v rokoch od 1996 do 1999 pohybovala len v pozitívnych hodnotách, ale za posledných 6 rokov sa pohybuje na úrovni nulovej hodnoty. Z demografického vývoja obyvateľstva podľa pohlavia (graf 2.18) vyplýva, že podiel mužov je každý rok vyšší. Podľa štatistických údajov z roku 2001 v obci je len 49,04% žien (tabuľka 2.1.10) a v porovnaní s údajmi SR, západného Slovenska, Trnavského kraja a Galantského okresu je to o 2,2 - 2,4% menej (tabuľka 2.1.11). Z hľadiska ekonomickej aktivity obce má relatívne nízky podiel ekonomicky aktívneho obyvateľstva na trvalo bývajúcim obyvateľstve (tabuľka 2.1.10 a 2.1.11, graf 2.1.14). V porovnaní s údajmi SR, západného Slovenska, Trnavského kraja a Galantského okresu je to o 4-5% menej. Dôchodcovia tvoria až 23,21% obyvateľstva a deti, žiaci a študenti 23,33% obyvateľstva.

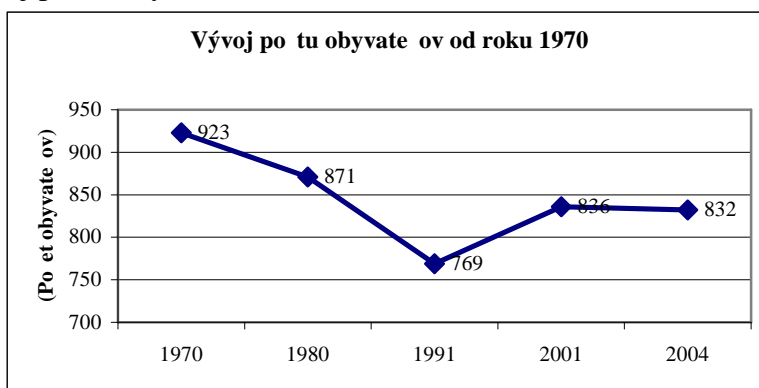
Zo stromu života obyvateľov (tabuľka 2.1.8, graf 2.1.11 a 2.1.12) vyplýva, že vo vekových kategóriách pod 5 rokov dochádza k výraznému poklesu populácie. Je veľmi zaujímavé aj to, že za posledných 10 rokov sa v obci narodilo už viac dievčat ako chlapcov a tento trend v najbližších rokoch môže veľmi výrazne vplývať aj na vývoj počtu obyvateľstva podľa pohlavia (doteraz bol stále vyšší podiel mužov ako žien). V rámci týchto ukazovateľov boli použité údaje zo šetrenia obyvateľstva domov a bytov z roku 2001, lebo Štatistický úrad SR Krajská správa v Trnave tieto údaje každý rok nesleduje. Priemerný vek obyvateľstva (tabuľka 2.1.7, graf 2.1.9 a 2.1.10) má stúpajúci priebeh, ktorý je zapríčinený so starnutím miestneho obyvateľstva. Výrazný je rozdiel priemerného veku obyvateľstva podľa pohlavia, lebo priemerný vek u žien je až o 2-5 rokov vyšší, na čo vplýva hlavne vyšší dožitý vek žien. Z grafu 2.1.10 je viditeľné, že priemerný vek žien má stagnujúcu, resp. mierne stúpajúcu tendenciu, ale priemerný vek mužov každý rok rastie.

Tabuľka 2.1.6: Vývoj počtu obyvateľstva od roku 1970

	Rok				
	1970	1980	1991	2001	2004
Počet obyvateľov	923	871	769	836	832

Zdroj: Štatistický úrad SR Krajská správa v Trnave

Graf 2.1.5: Vývoj počtu obyvateľstva od roku 1970



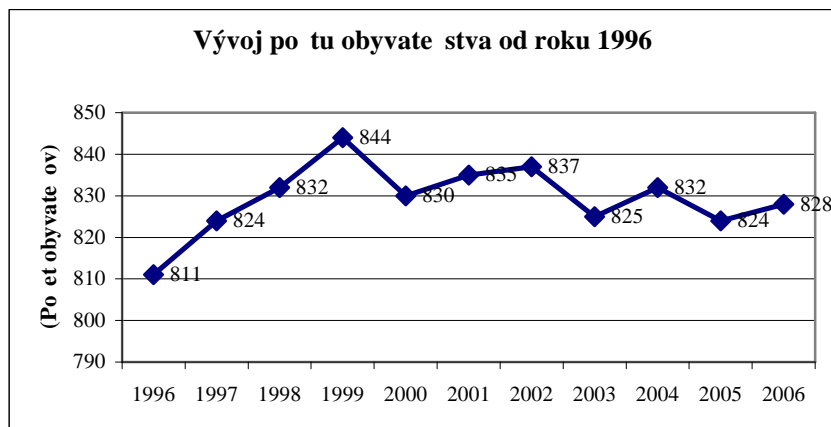
Tabuľka 2.1.7: Vývoj počtu obyvateľstva v obci

Rok	Pohlavie	Počet obyv. k 31.12	Predprod.			Prod.			Priem. vek
			absolútne			v %			
1996	Muži	417	148	474	189	18,25	58,45	23,30	35,63
	Ženy	394							40,13
	<b>Spolu</b>	<b>811</b>							<b>37,82</b>

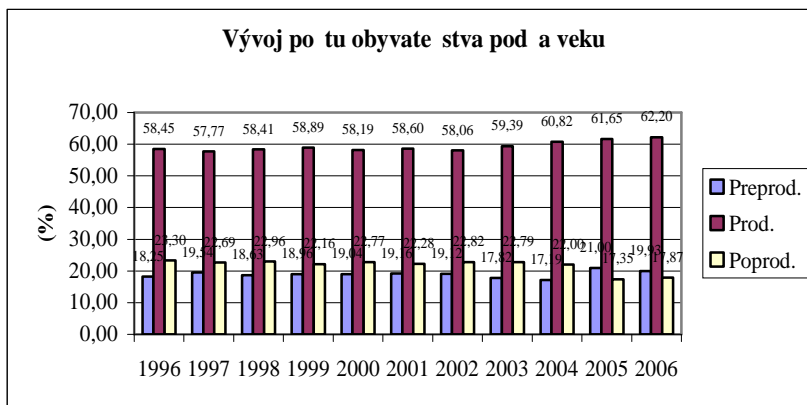
1997	Muži	423	161	476	187	19,54	57,77	22,69	35,50
	Ženy	401							40,01
	<b>Spolu</b>	<b>824</b>							<b>37,70</b>
1998	Muži	425	155	486	191	18,63	58,41	22,96	36,06
	Ženy	407							40,66
	<b>Spolu</b>	<b>832</b>							<b>38,31</b>
1999	Muži	430	160	497	187	18,96	58,89	22,16	36,14
	Ženy	414							40,12
	<b>Spolu</b>	<b>844</b>							<b>38,09</b>
2000	Muži	423	158	483	189	19,04	58,19	22,77	36,93
	Ženy	407							40,50
	<b>Spolu</b>	<b>830</b>							<b>38,68</b>
2001	Muži	426	160	489	186	19,16	58,56	22,28	37,19
	Ženy	409							40,83
	<b>Spolu</b>	<b>835</b>							<b>38,97</b>
2002	Muži	427	160	486	191	19,12	58,06	22,82	37,26
	Ženy	410							41,47
	<b>Spolu</b>	<b>837</b>							<b>39,32</b>
2003	Muži	421	147	490	188	17,82	59,39	22,79	37,70
	Ženy	404							41,65
	<b>Spolu</b>	<b>825</b>							<b>39,63</b>
2004	Muži	423	143	506	183	17,19	60,82	22,00	37,91
	Ženy	409							40,80
	<b>Spolu</b>	<b>832</b>							<b>39,33</b>
2005	Muži	420	173	508	143	21,00	61,65	17,35	
	Ženy	404							
	<b>Spolu</b>	<b>824</b>							
2006	Muži	425	165	515	148	19,93	62,20	17,87	
	Ženy	403							
	<b>Spolu</b>	<b>828</b>							

Zdroj: Štatistický úrad SR Krajská správa v Trnave

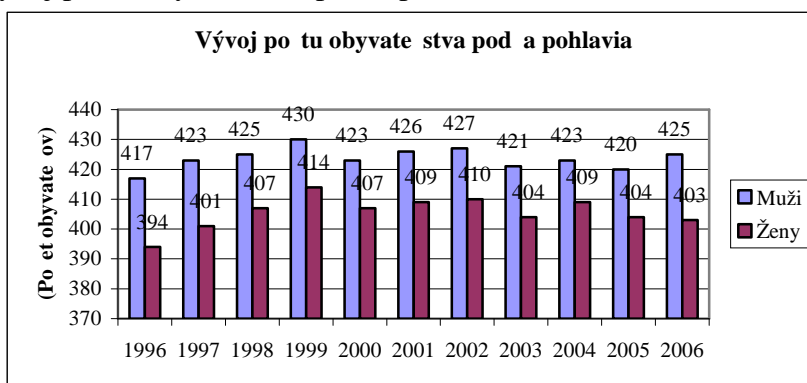
Graf 2.1.6: Vývoj počtu obyvateľstva od roku 1996



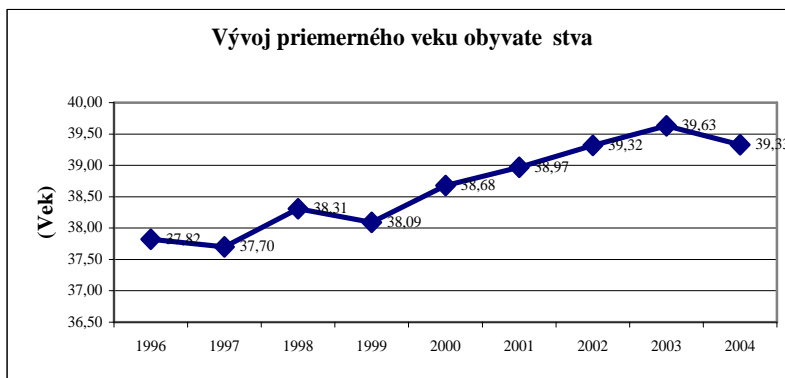
Graf 2.1.7: Vývoj po tu obyvate stva pod a veku



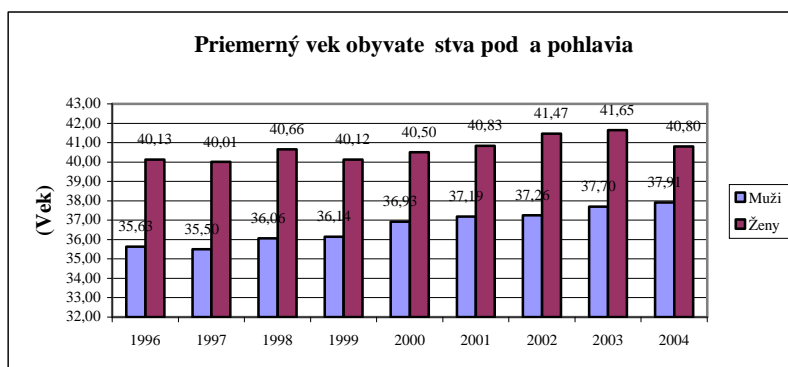
Graf 2.1.8: Vývoj po tu obyvate stva pod a pohlavia



Graf 2.1.9: Priemerný vek obyvate stva



Graf 2.1.10: Vývoj priemerného veku obyvate stva pod a pohlavia

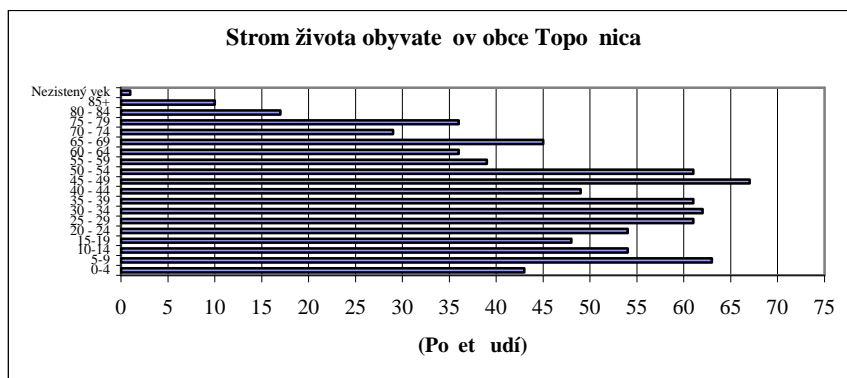


Tabu ka 2.1.8: Strom života obyvatel v roku 2001

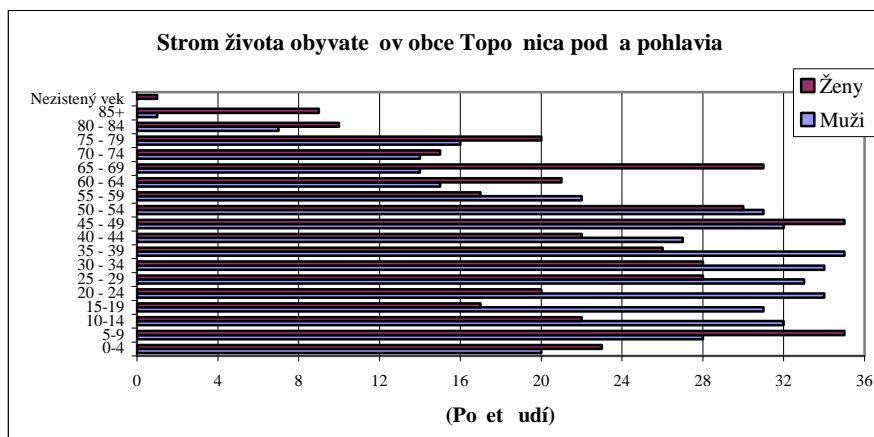
Vek	Muži	Ženy	Spolu
0 - 4	20	23	43
5 - 9	28	35	63
10 - 14	32	22	54
15 - 19	31	17	48
20 - 24	34	20	54
25 - 29	33	28	61
30 - 34	34	28	62
35 - 39	35	26	61
40 - 44	27	22	49
45 - 49	32	35	67
50 - 54	31	30	61
55 - 59	22	17	39
60 - 64	15	21	36
65 - 69	14	31	45
70 - 74	14	15	29
75 - 79	16	20	36
80 - 84	7	10	17
85+	1	9	10
Nezistený vek	0	1	1
<b>Spolu:</b>	<b>426</b>	<b>410</b>	<b>836</b>

Zdroj: Sítanie obyvatel, domov a bytov 2001 ( zdroj: SODB 2001)

Graf 2.1.11: Strom života obyvatel



Graf 2.1.12: Strom života obyvatel pod a pohlavia

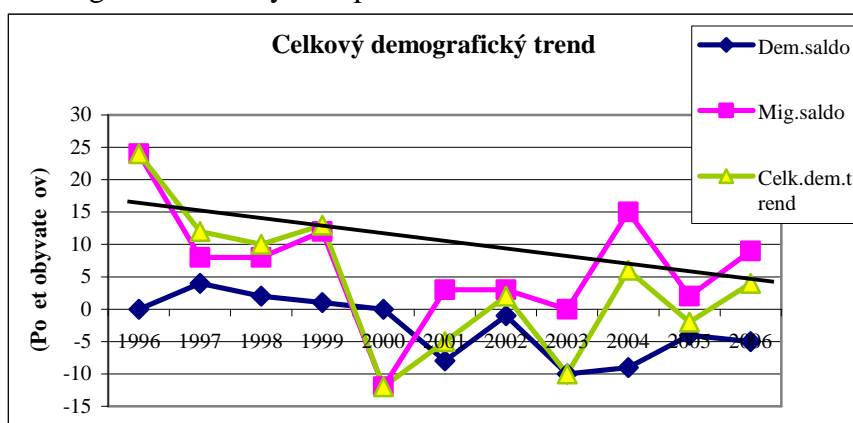


Tabu ka 2.1.9: Demografický trend obyvate stva

	1996	1997	1998	1999	2000	2001	2002	2003	2004	2005	2006
Narodení	8	11	6	12	8	5	5	5	5	7	1
Zosnulí	8	7	4	11	8	13	6	15	14	11	6
<b>Demografický trend</b>	<b>0</b>	<b>4</b>	<b>2</b>	<b>1</b>	<b>0</b>	<b>-8</b>	<b>-1</b>	<b>-10</b>	<b>-9</b>	<b>-4</b>	<b>-5</b>
Pris ahujúci	30	17	15	32	7	13	23	19	31	16	26
Vys ahujúci	6	9	7	20	19	10	20	19	16	14	17
<b>Migra ný trend</b>	<b>24</b>	<b>8</b>	<b>8</b>	<b>12</b>	<b>-12</b>	<b>3</b>	<b>3</b>	<b>0</b>	<b>15</b>	<b>2</b>	<b>9</b>
<b>Celkový demografický trend</b>	<b>24</b>	<b>12</b>	<b>10</b>	<b>13</b>	<b>-12</b>	<b>-5</b>	<b>2</b>	<b>-10</b>	<b>6</b>	<b>-2</b>	<b>4</b>

Zdroj: obecný úrad

Graf 2.1.13: Demografické krivky v Topo nici

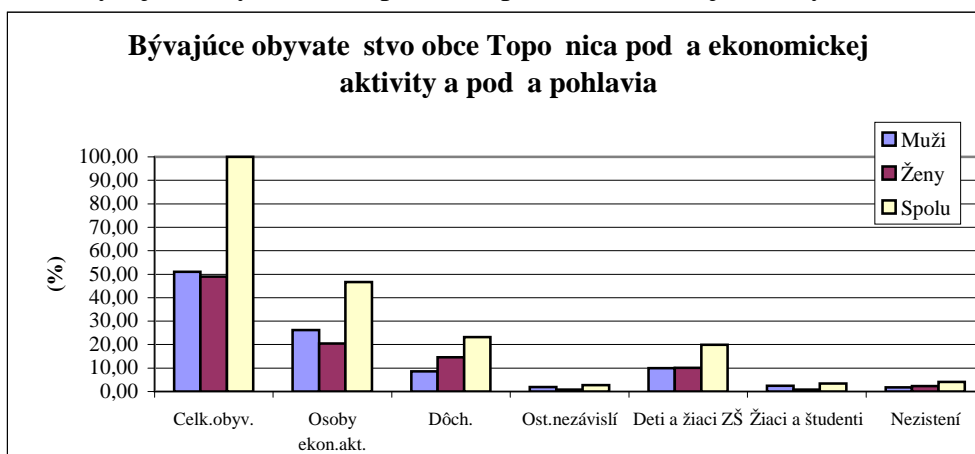


Tabu ka 2.1.10: Bývajúce obyvate stvo pod a stup a ekonomickej aktivity

	Celk. obyv.	Osoby ekon. akt.	Dôch.	Ost.nezávislí	Deti a žiaci ZŠ	Žiaci a študenti	Nezistení
Muži	426	219	72	16	83	21	15
Ženy	410	171	122	7	84	7	19
<b>Spolu</b>	<b>836</b>	<b>390</b>	<b>194</b>	<b>23</b>	<b>167</b>	<b>28</b>	<b>34</b>
Muži v %	50,96	26,20	8,61	1,91	9,93	2,51	1,79
Ženy v %	49,04	20,45	14,59	0,84	10,05	0,84	2,27
<b>Spolu v %</b>	<b>100,00</b>	<b>46,65</b>	<b>23,21</b>	<b>2,75</b>	<b>19,98</b>	<b>3,35</b>	<b>4,07</b>

Zdroj: SODB 2001

Graf 2.1.14: Bývajúce obyvate stvo pod a stup a ekonomickej aktivity



Tabu ka 2.1.11: Porovnanie demografie obce s priemerom okresu, kraja a SR

Jednotka	Trvale bývajúce obyvate stvo			Podiel žien v %	Ekonomicky aktívne obyvate stvo			Podiel žien v %	Podiel EAO v %
	Spolu	Muži	Ženy		Spolu	Muži	Ženy		
<b>SR</b>	5379455	2612515	2766940	51,44	2748050	1428518	1319532	48,02	51,08
<b>Záp. Slovensko</b>	1870007	909334	960673	51,37	957578	503229	454349	47,45	51,21
<b>Kraj</b>	551003	268473	282530	51,28	282132	148707	133425	47,29	51,2
<b>Okres</b>	94533	46071	48462	51,26	48406	25598	22808	47,12	51,21
<b>Toponica</b>	836	426	410	49,04	390	219	171	43,85	46,65

Zdroj: SODB 2001

### Vierovyznanie

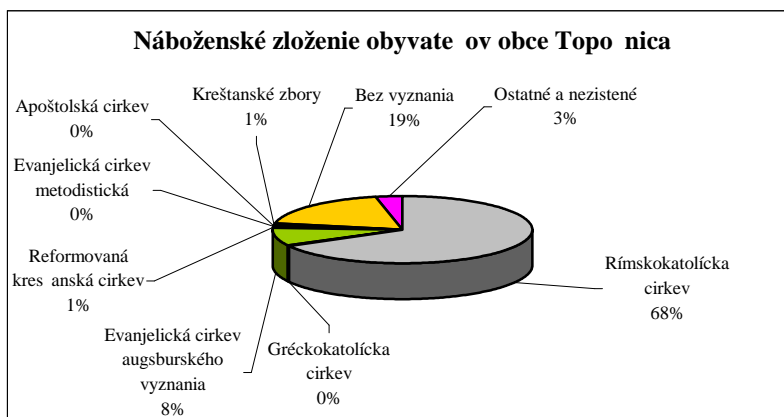
Z h adiska náboženského zloženia je obec ve mi rôznorodá (tabu ka 2.1.12, graf 2.1.15). Obec charakterizuje výrazná prevaha katolíkov (68%), ale výrazné je aj zastúpenie evanjelickej cirkvi (8%). V obci sa 19% obyvate stva nehlási k žiadnemu náboženskému vierovyznaniu.

Tabu ka 2.1.12: Štruktúra obyvate ov pod a vierovyznania za rok 2001

Náboženské vyznanie	Po et osôb
Rímskokatolícka cirkev	560
Gréckokatolícka cirkev	3
Evanjelická cirkev augsburského vyznania	70
Reformovaná kres anská cirkev	7
Evanjelická cirkev metodistická	3
Apoštolská cirkev	1
Kreštanské zbory	9
Bez vyznania	154
Ostatné a nezistené	29
<b>Spolu</b>	<b>836</b>

Zdroj: SODB 2001

Graf 2.1.15: Štruktúra obyvate ov pod a vierovyznania za rok 2001



## Národnosti, menšiny

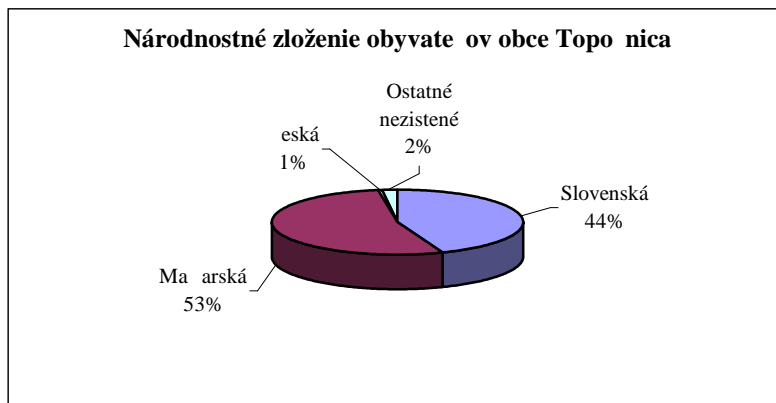
Z hľadiska národnostného zloženia je obec rôznorodá (tabuľka 2.1.13, graf 2.1.16). Výraznú prevahu obce tvoria obyvatelia maarskej národnosti (53%), ale výrazný je aj podiel obyvateľstva slovenskej národnosti (44%). Na stále sa zvyšujúci počet obyvateľstva slovenskej národnosti za posledné obdobie má vplyv hlavne migrácia obyvateľstva. Podľa údajov zo sčítania ľudu z roku 2001 české obyvateľstvo tvorí 1% obce.

Tabuľka 2.1.13: Národnostné zloženie v roku 2001

Národnosť	Počet osôb
Slovenská	369
Maarská	446
česká	5
Ostatné nezistené	16
<b>Spolu:</b>	<b>836</b>

Zdroj: SODB 2001

Graf 2.1.16: Národnostné zloženie v roku 2001



## 2.1.2 Ekonomika

### Zamestnanosť

Na hospodárstvo obce najviac vplývajú veľké firmy v blízkych mestách, ako napríklad v Galante, Šali, Trnave a Bratislave, veľký podiel miestnych živnostníkov a SHR (viac ako: „Podnikateľské subjekty a ich štruktúry“) a dva poľnohospodárske podniky. Poľnohospodárska výroba stále zohráva významnú úlohu v živote obyvateľstva obce, keďže „Poľnohospodárske družstvo Kajal“ obhospodaruje cca. 70% poľnohospodárskej pôdy v katastri obce a zamestnáva približne 15 ľudí z obce a Hydinárska farma Topoľnica je významným nadregionálnym podnikom na chov hydiny a zamestnáva 5 ľudí z obce. Podľa údajov zo sčítania ľudu v roku 2001 najviac ekonomicky aktívnych ľudí pracovalo v priemysle a stavebníctve, resp. sa zaoberalo veľkoobchodom, maloobchodom, opravou motorových vozidiel a motocyklov (tabuľka 2.1.14, graf 2.1.17). Podľa posledných údajov zo sčítania ľudu z územia obce denne odchádza za prácou 217 ľudí, čo je 55,64% ekonomicky aktívnych osôb. V roku 2001, v rámci migrácií za prácou, najviac ľudí pracovalo v priemysle, stavebníctve a zaoberalo sa veľkoobchodom, maloobchodom, opravou motorových vozidiel a motocyklov. Kvôli výrazným premenám v ponuke veľkých firiem v okolitých veľkých mestách počas rokov 2004 - 2007 tieto údaje už nie sú celkom

vierohodné. V sú asnosti sú miestni ťudia sú zamestnaní mimo obce najmä v nasledovných firmách:

- Samsung v Galante
- Jasplastik v Galante
- Peugeot Citroën v Trnave
- Volkswagen v Bratislave
- Duslo Ša a v Šali.

V budúcnosti môže by problémom aj dostupnosť pracovnej sily, hlavne pre také firmy, ktoré ponúkajú nízke platy (napr. Samsung Galanta, Jasplastik Galanta, Duslo Ša a), lebo miestny ťudia si nájdu zamestnanie radšej v Bratislave za vyššie platy aj na úkor hodiny cestovania, keďže z obce je aj priamy vlakový spoj do Bratislavy. Novozaložené firmy už teraz zápasia s nedostatkom nízko kvalifikovanej pracovnej sily a je zrejmé, že spo ahlivých nových pracovníkov si nájde len zamestnávateľ, ktorý ponúkne lepšiu zárobkovú možnosť, porovnanú s veľkými firmami. Z toho ale vyplýva, že v budúcnosti sa na území obce oplatí rozvíjať len odvetvia s vyššou pridanou hodnotou.

V obci Toponica je možné zamestnať sa vo verejnom sektore na obecnom úrade, v materskej a základnej škole, športe, kultúre a opatrovateľskej službe (tabuľka 2.1.15, graf 2.1.18). Zo všetkých ťudí pracujúcich vo verejnej sfére tvoria viac ako 78% ženy. Najviac ťudí (26,09%) pracuje v opatrovateľskej službe, z toho viac ako 80% sú ženy. Na obecnom úrade robí viac ako 21% ťudí a v materskej a základnej škole spolu pracuje viac ako 26% ťudí, z toho viac ako 80% sú ženy. Keďže zoberieme počet ekonomicky aktívnych ťudí z roku 2001 vo verejnej sfére v obci pracuje cca. 5,8% ťudí.

Tabuľka 2.1.14: Bývajúcobyvateľstvo ekonomicky aktívne podľa odvetvia hospodárstva

<b>Odvetvie hospodárstva</b>	<b>Ekonomicky aktívne osoby spolu</b>	<b>z toho odchádza do zamestnania</b>	<b>Ekonomicky aktívne osoby v %</b>	<b>z toho odchádza do zamestnania v %</b>
Poľnohospodárstvo, poľovníctvo a súvisiace služby	30	13	7,69	3,33
Priemyselná výroba	76	50	19,49	12,82
Výroba a rozvod elektriny, plynu a vody	12	12	3,08	3,08
Stavebníctvo	35	26	8,97	6,67
Veľkoobchod a maloobchod, oprava motorových vozidiel, motocyklov a spotrebného tovaru	47	26	12,05	6,67
Hotely a reštaurácie	12	6	3,08	1,54
Doprava, skladovanie a spoj	29	22	7,44	5,64
Peľovníctvo a poľovníctvo	6	6	1,54	1,54
Nehnuteľnosti, prenajímanie a obchodné služby, výskum a vývoj	19	17	4,87	4,36
Verejná správa a obrana, povinné sociálne zabezpečenie	25	5	6,41	1,28
Školstvo	14	7	3,59	1,79
Zdravotníctvo a sociálna starostlivosť	15	9	3,85	2,31
Ostatné verejné, sociálne a osobné služby	7	5	1,79	1,28
EA bez udania odvetví	63	13	16,15	3,33
<b>Spolu</b>	<b>390</b>	<b>217</b>	<b>100,00</b>	<b>55,64</b>

Zdroj: SODB 2001



Graf 2.1.17: Ekonomicky aktívne bývajúce obyvateľstvo pod a odvetvia hospodárstva

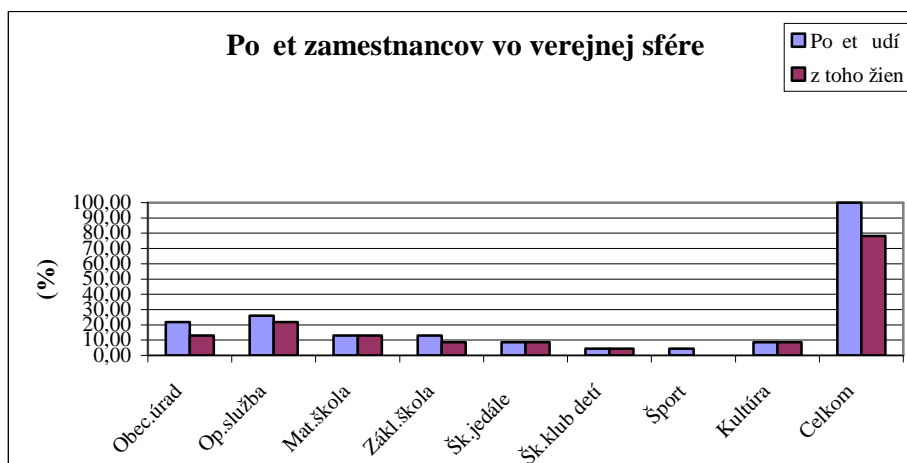


Tabuľka 2.1.15: Počet zamestnancov vo verejnom sektore

Názov verejného zariadenia	Počet ľudí	z toho žien	Počet ľudí v %	z toho žien v %
Obecný úrad	5	3	21,74	13,04
Opatrovateľská služba	6	5	26,09	21,74
Materská škola	3	3	13,04	13,04
Základná škola	3	2	13,04	8,70
Školská jedále	2	2	8,70	8,70
Školský klub detí	1	1	4,35	4,35
Šport	1	0	4,35	0,00
Kultúra	2	2	8,70	8,70
<b>Celkom</b>	<b>23</b>	<b>18</b>	<b>100,00</b>	<b>78,26</b>

Zdroj: obecný úrad

Graf 2.1.18: Počet zamestnancov vo verejnej sfére



### Podnikateľské subjekty a ich štruktúry

Hospodárstvo v obci Topoľnica charakterizuje relatívne veľký podiel živnostníkov a SHR (súkromne hospodáriaci ročník) a silný vplyv malých, stredných a veľkých podnikov v okolitých mestách (Šaľa, Galanta, Trnava a Bratislava).

Podľa vlastného prieskumu z marca 2007 najviac podnikateľských subjektov (tabuľka 2.1.16, graf 2.1.19) je v terciárnej sfére (75%) a najmenej v primárnej sfére (9%). V primárnom sektore sa zaoberajú poľnohospodárskou výrobou a chovom hospodárskych zvierat. V sekundárnom sektore najviac podnikateľských subjektov (graf 2.1.20) robí v textilnom priemysle (43%) a potravinárstve (29%). V terciárnom sektore sa najviac podnikateľských subjektov (graf 2.1.21) zaoberá službami v stavebníctve (33%), obchodovaním (18%) a ekonomickými službami (16%). Podľa právnej formy (tabuľka 2.1.17, graf 2.1.22) podnikateľských subjektov tvoria 90% živnostníci, 7% súkromne hospodáriaci ročníci – SHR a 3% obchodné spoločnosti. Keďže zoberieme celkový počet ekonomicky aktívnych ľudí z roku 2001 (390 ľudí) cca. 21% miestneho aktívneho obyvateľstva je živnostníkom resp. súkromne hospodáriacim ročníkom.

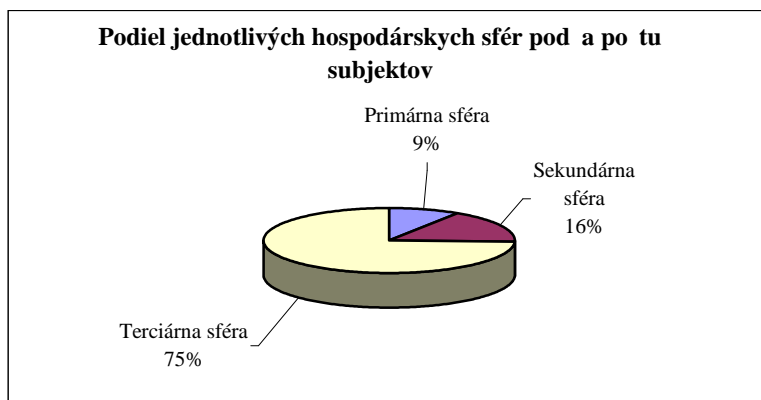
Najväčšie firmy v obci podľa počtu zamestnancov (tabuľka 2.1.18) sú v sekundárnej sfére a spolu zamestnávajú cca. 54 ľudí z obce a regiónu. Podľa počtu zamestnancov najväčší podnik v obci sa zaoberá výrobou a alúniectvom nábytku a bytových doplnkov. Podľa veľkostnej kategórie podniku vyplývajúcej legislatívy EÚ tri najväčšie firmy v obci sú charakterizované ako malé podniky a ďalšie sú ako mikropodniky.

Tabuľka 2.1.16: Počet a podiel podnikateľských subjektov podľa jednotlivých sektorov

Odvetvie	Počet ľudí	Počet podnik. subjektov v jednotlivých sférach	
poľnohospodárstvo	8	Primárna sféra - 8	
textilný priemysel	6	Sekundárna sféra - 14	
spracovanie potravín	4		
spracovanie dreva	3		
spracovanie poľnohosp. produktov	1		
obchod	12		Terciárna sféra - 64
dopravné služby	6		
oprava motorových vozidiel	3		
montážne služby	3		
služby v stavebníctve	22		
elektronické opravy a montáže	1		
reklamná inšpekcia	3		
ekonomické služby	10		
služby v poľnohosp.	1		
iné služby	3		
<b>Celkom:</b>	<b>86</b>	<b>86</b>	

Zdroj: [www.civil.gov.sk](http://www.civil.gov.sk), [www.orsr.sk](http://www.orsr.sk), vlastný zber údajov

Graf 2.1.19: Podiel jednotlivých hospodárskych sfér pod a po tu podnik. subjektov



Graf 2.1.20: Podiel podnikateľských subjektov v sekundárnej sfére



Graf 2.1.21: Podiel podnikateľských subjektov v terciárnej sfére

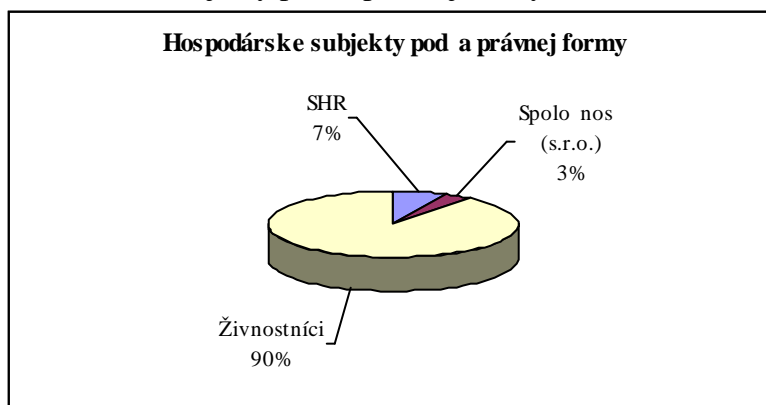


Tabu ka 2.1.17: Podiel podnikateľských subjektov pod a právnej formy

Hospodársky subjekt	Po et
SHR	6
Spolo nos (s.r.o.)	3
Živnostníci	77
<b>Celkom</b>	<b>86</b>

Zdroj: [www.civil.gov.sk](http://www.civil.gov.sk), [www.orsr.sk](http://www.orsr.sk), vlastný zber údajov

Graf 2.1.22: Podnikateľské subjekty podľa právnej formy



Tabuľka 2.1.18: Zoznam najväčších firiem v obci podľa počtu zamestnancov

Obchodné meno	Adresa	Počet zam.	Druh inosti
Vojtech Halász - Nábytok HALÁSZ	Nitrianska 1750/51, Ša a - Ve a	20	Výroba a veľkoobchod s nábytkom a bytovými doplnkami
HAPPY - Szabó Juraj	925 92 Toponica . d. 151	14	Krajská dielňa - výroba odevov
STEBERG - Štefan Bergendi	925 92 Toponica, . d. 292	9	Výroba a predaj jeansového oblečenia pre deti, mládež a dospelých
SINDY - Szilvásiová Eva	925 92 Toponica . d. 232	7	Krajský priemysel - výroba odevov
alúnictvo Halász	925 92 Toponica . d. 14	4	alúnictvo

Zdroj: obecný úrad

### Cestovný ruch

Cestovný ruch na území obce nie je rozvinutý. V obci nie je žiadne ubytovacie ani stravovacie zariadenie. Stravovanie je možné len v školskej jedálni, a to len pre zamestnancov a deti základnej a materskej školy navštevujúcich základnú a materskú školu. Cez stred obce preteká potok Derava, ktorý bude možné v budúcnosti využiť na rekreáciu, ale je potrebné ho najprv rekultivovať.

### Nezamestnanosť

Možnosť nájsť si prácu pre obyvateľov obce Toponica sa z roku na rok zlepšuje. Je to spôsobené príchodom stredných a veľkých zahraničných firiem do okolitých miest (Samsung Galanta, Volkswagen Bratislava, Peugeot Citroën Trnava) a možnosťou zamestnať sa v stavebníctve, hlavne v regióne Bratislavy. Pre miestnych ľudí je veľkou výhodou aj to, že v takej malej obci je možné nájsť si vhodné zamestnanie, najmä pre ženy, a to v textilnom priemysle a potravinárstve.

Počet nezamestnaných v obci (tabuľka 2.1.19, graf 2.1.23 a 2.1.24) má od roku 2001 klesajúcu tendenciu. Za posledných 5 rokov počet nezamestnaných ľudí klesol viac ako o 15%. Koncom roka 2006 v obci bolo evidovaných len 4,84% nezamestnaných, z ktorých viac ako 55% bolo žien. V porovnaní s údajmi z okresu Galanta (tabuľka 2.1.19, graf 2.1.25) počet nezamestnaných v obci je menej o cca. 1%, a to aj v prípade všetkých obcí z okresu Galanta a celého okresu Galanta vrátane miest. V prípade nezamestnaných žien v obci v porovnaní s údajmi z okresu Galanta (tabuľka 2.1.19, graf 2.1.26 a 2.1.27) je to lepšie viac ako o 1%.

Podľa vzdelanostnej štruktúry koncom roka 2006 (tabuľka 2.1.20, graf 2.1.28) 38,39% nezamestnaných malo základné vzdelanie a také isté percento ľudí malo ukončenú učitelskú školu. Tretiu skupinu nezamestnaných (11,11%) tvorili obyvatelia so strednou odbornou školou s maturitou. Najviac nezamestnaných žien (22,22%) má základné vzdelanie a 16,67% má ukončenú učitelskú školu. Z hľadiska vekovej štruktúry (tabuľka 2.1.21, graf 2.1.29) väčšiu časť tvoria nezamestnaní vo veku 50-54 rokov (27,78%), 30-34 rokov (22,22%) a 45-49 rokov (16,67%). Ženy sú nezamestnané hlavne vo vekových kategóriách 45-49 rokov (16,67%) a 50-54 rokov (11,11%). Zastúpenie v ďalších vekových kategóriách je rovnomerné (po 5,56%). Podľa údajov evidencie (tabuľka 2.1.22, graf 2.1.30) viac ako 55% z nezamestnaných je evidovaných viac ako 24 mesiacov, ktorí podľa skúseností sa ani nechcú zamestnať. Väčšiu časť po etnologickej kategórii tvoria nezamestnaní do troch mesiacov (22,22%). Z nezamestnaných žien je až 38,89% evidovaných viac ako 24 mesiacov.

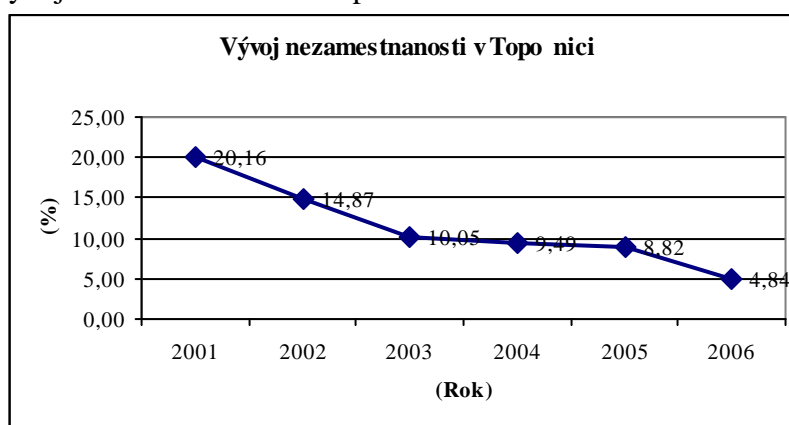
Na záver môžeme konštatovať, že pri vytvorení nových pracovných miest je potrebné zohľadniť hlavne nezamestnanosť v obci. Z týchto údajov vyplýva, že nové pracovné miesta je potrebné vytvoriť pre ľudí so základným a učitelským vzdelaním a pre vekové kategórie od 45 do 54 rokov a od 30 do 34 rokov.

Tabuľka 2.1.19: Podľa etnickej nezamestnanosti

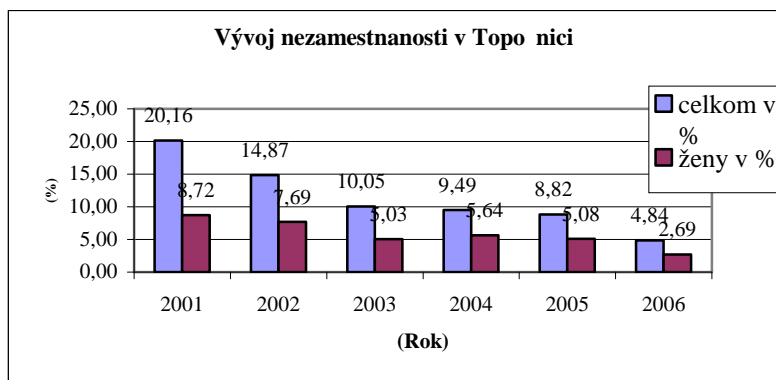
Rok	Topoľnica		Topoľnica		obce z okr. Galanta		obce z okr. Galanta		okres Galanta		okres Galanta	
	celkom	z toho žien	celkom v %	ženy v %	celkom	ženy	celkom v %	ženy v %	celkom	ženy	celkom v %	ženy v %
2001	74	32	20,16	8,72	5 907	2 539	23,94	10,29	9 348	4 089	21,11	9,23
2002	58	30	14,87	7,69	5 547	2 422	20,34	8,88	8 517	3 780	17,52	7,78
2003	40	20	10,05	5,03	4 245	1 980	15,08	7,03	6 137	2 893	12,36	5,83
2004	37	22	9,49	5,64	2 909	1 556	10,56	5,65	4 351	2 355	8,96	4,85
2005	33	19	8,82	5,08	2 494	1 399	9,44	5,29	3 611	2 012	7,75	4,32
2006	18	10	4,84	2,69	1 782	1 035	6,77	3,93	2 667	1 562	5,75	3,37

Zdroj: Úrad práce, sociálnych vecí a rodiny Galanta

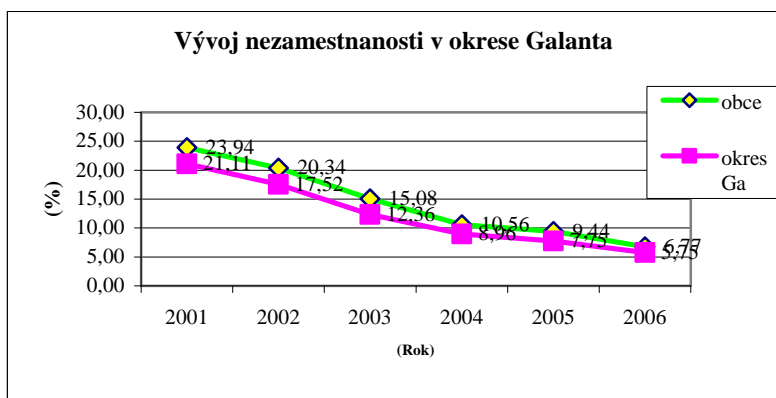
Graf 2.1.23: Vývoj nezamestnanosti v Topoľnici



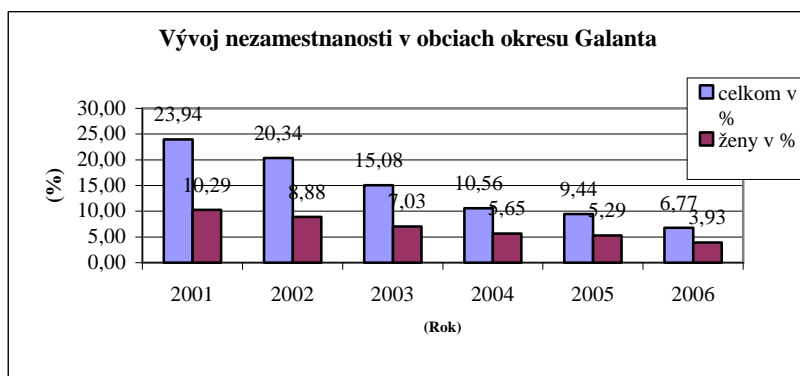
Graf 2.1.24: Vývoj nezamestnanosti v Topo nici pod a pohlavia



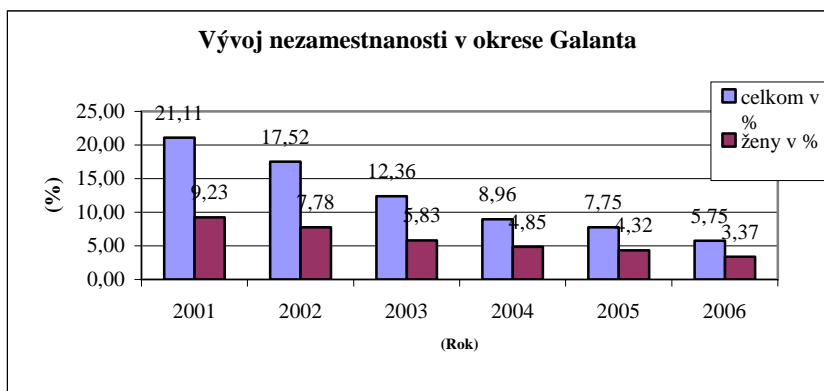
Graf 2.1.25: Vývoj nezamestnanosti v okrese Galanta



Graf 2.1.26: Vývoj nezamestnanosti v obciach okresu Galanta pod a pohlavia



Graf 2.1.27: Vývoj nezamestnanosti v okrese Galanta pod a pohlavia

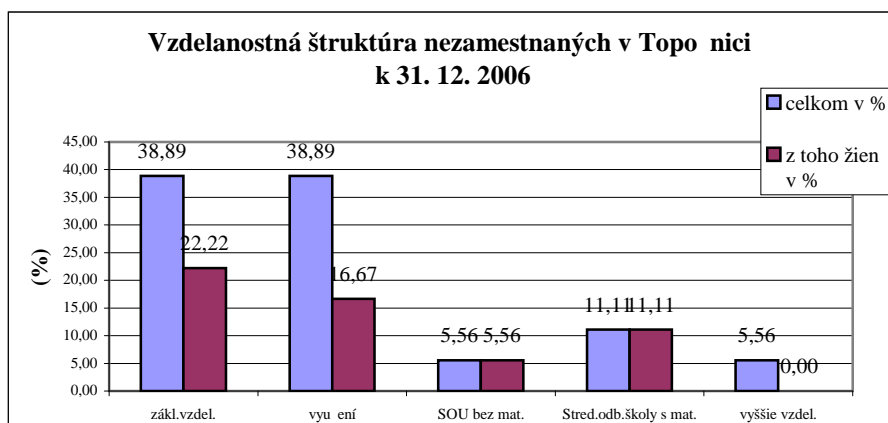


Tabu ka 2.1.20: Vzdelanostná štruktúra nezamestnaných k 31. 12. 2006

Ukon ené vzdelanie	Topo nica		Topo nica	
	celkom	z toho žien	celkom v %	z toho žien v %
základné vzdelanie	7	4	38,89	22,22
vyu ení	7	3	38,89	16,67
SOU bez maturity	1	1	5,56	5,56
Stredné odborné školy s maturitou	2	2	11,11	11,11
vyššie vzdelanie	1	0	5,56	0,00
<b>Celkom</b>	<b>18</b>	<b>10</b>	<b>100,00</b>	<b>55,56</b>

Zdroj: obecný úrad

Graf 2.1.28: Vzdelanostná štruktúra nezamestnaných v Topo nici

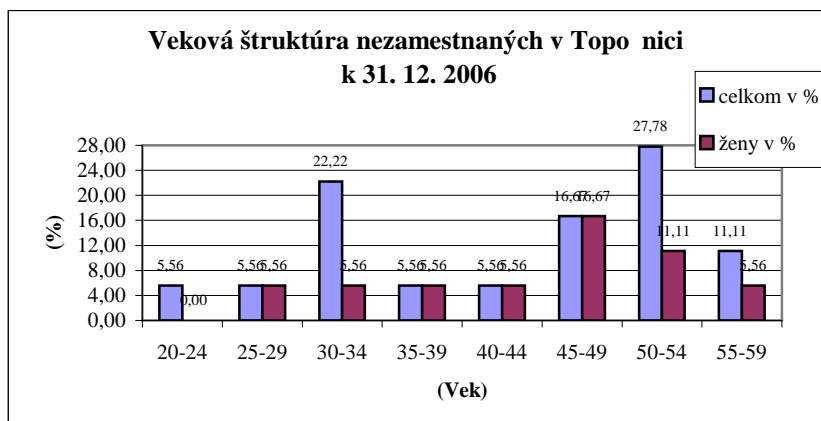


Tabu ka 2.1.21: Veková štruktúra nezamestnaných k 31.12.2006

Vek	Topo nica		Topo nica	
	celkom	z toho žien	celkom v %	ženy v %
20-24	1	0	5,56	0,00
25-29	1	1	5,56	5,56
30-34	4	1	22,22	5,56
35-39	1	1	5,56	5,56
40-44	1	1	5,56	5,56
45-49	3	3	16,67	16,67
50-54	5	2	27,78	11,11
55-59	2	1	11,11	5,56
<b>Spolu</b>	<b>18</b>	<b>10</b>	<b>100,00</b>	<b>55,56</b>

Zdroj: obecný úrad

Graf 2.1.29: Veková štruktúra nezamestnaných v obci

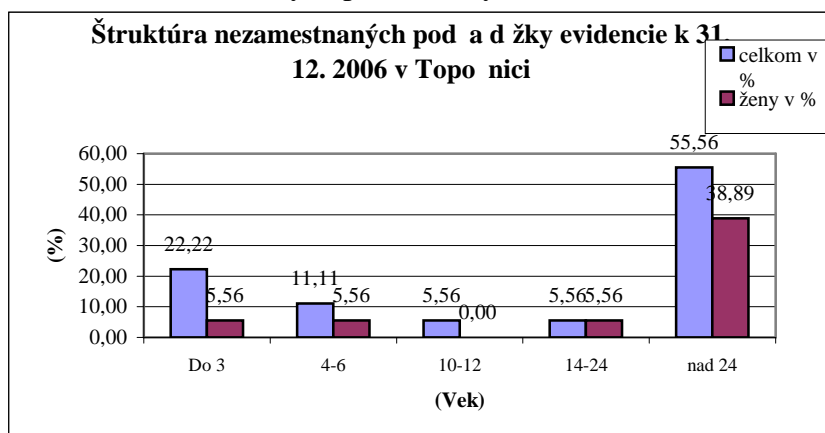


Tabuľka 2.1.22: Štruktúra nezamestnaných podľa dĺžky evidencie k 31. 12. 2006

Doba (mes.)	Topoľnica		Topoľnica	
	celkom	ženy	celkom v %	ženy v %
Do 3	4	1	22,22	5,56
4-6	2	1	11,11	5,56
7-9	0	0	0,00	0,00
10-12	1	0	5,56	0,00
14-24	1	1	5,56	5,56
nad 24	10	7	55,56	38,89
<b>Spolu</b>	<b>18</b>	<b>10</b>	<b>100,00</b>	<b>55,56</b>

Zdroj: obecný úrad

Graf 2.1.30: Štruktúra nezamestnaných podľa dĺžky evidencie



### 2.1.3 Občianska vybavenosť

#### Technická infraštruktúra

Vybavenie obce technickou infraštruktúrou je podobné širšiemu regiónu (tabuľka 2.1.23 a 2.1.24, graf 2.1.31). Údaje o vybavení domácností technickou infraštruktúrou sú zo sčítania obyvateľstva z roku 2001 (tabuľka 2.1.24), ktoré už neukazujú reálny obraz súčasnej situácie.



V katastri obce je viac ako 3 km cestnej siete, ktorá nie je v najlepšom technickom stave. Cez obec vedie cesta III/5083, ktorá je vo vlastníctve VÚC Trnava. Cesty mimo hlavnej cesty sú vo vlastníctve obce. Okrem toho na hranici katastra obce vedie frekventovaný úsek, a to štátna cesta I/75 Sládkovičovo – Nové Zámky. Obec je napojená na verejnú autobusovú dopravu, ktorá premáva medzi Galantou a Šaou. Cez obec vedie železničná trať Bratislava – Nové Zámky, ktorá má z hľadiska osobnej dopravy nadregionálny význam, ktorú využívajú miestni obyvatelia hlavne pri dochádzke do Bratislavy, a to do práce a školy.

V roku 2003 s finančnou podporou Ministerstva životného prostredia SR sa začalo vybudovanie kanalizácie v obci, ktoré je dokončené približne na 60%. Na základe obecných zdrojov len 53% obyvateľstva je napojená na kanalizačnú sieť. Vodovodná a plynová sieť v obci je vybudovaná kompletne, ale podľa údajov so sčítania obyvateľstva z roku 2001 domácnosti sú napojené na tieto siete len na 90% (graf 2.1.31). Vodovodnú sieť prevádzkuje Západoslovenská vodárenská spoločnosť a.s., OZ Galanta. Voda je dodávaná cez vodovodnú sieť zo zdroja, ktorý sa nachádza pri obci Jelka, ale sú obyvatelia, ktorí používajú aj vlastné studne, a to najmä v Páovciach. Kanalizáciu a OV prevádzkuje obec a kanalizácia je napojená na OV v strede obce Toponica pri potoku Derava. Vybavenie domácností so splachovacím záchodom (70,40%) a s kúpeľňou alebo sprchovacím kútom (89,20%) nie je vyhovujúce, ale v porovnaní so širším regiónom je to približne na rovnakej úrovni. Elektrifikácia je riešená vzdušným elektrickým vedením so 110 kV sieťou a distribučnou sieťou v sídle je 22 kV. Prevádzkovateľom energetickej siete je Západoslovenská energetika. V obci je vybudovaný verejný rozhlas, verejné osvetlenie a telefónny rozvod, naopak káblová televízia nie je a ani sa neplánuje s jej vybudovaním.

Tabuľka 2.1.23: Vybavenosť obce technickou infraštruktúrou

<b>Infraštruktúra</b>	
Cestná sieť v km	3,061
Železničná sieť v km	
Plyn v m	3200
Kanalizácia v m	2347
OV	Áno
Vodovod v m	3200
Vodný zdroj – pitná voda	Jelka, alej studne
Zber TKO	Áno
Klasický	Áno
Separovaný – sklo, plasty, papier	Áno
Domové OV	1
Spôsob vykurovania	Plyn, tuhé palivo
Vedenie el. energie	Káblové
Želez. stanica	Áno
Vlakové spoje	Áno - smer BA a NZ
Autobus. stanica	Áno
Autob. spojenie	Áno
Z toho expresné	Nie
Telefónny rozvod	Áno
Rozhlas	Áno
Káblová TV	Nie

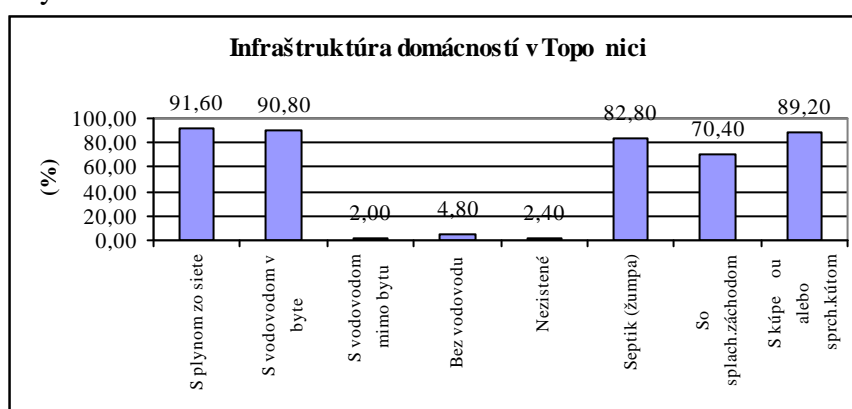
Zdroj: obecný úrad

Tabu ka 2.1.24: Vybavenie domácností technickou infraštruktúrou

Vybavenie	Po et bytov	Po et bytov v %
S plynom zo siete	229	91,60
S vodovodom v byte	227	90,80
S vodovodom mimo bytu	5	2,00
Bez vodovodu	12	4,80
Nezistené	6	2,40
Septik (žumpa)	207	82,80
So splachovacím záchodom	176	70,40
S kúpe ou alebo sprchovacím kútom	223	89,20
<b>Bytov spolu</b>	<b>250</b>	<b>100,00</b>

Zdroj: SODB 2001

Graf 2.1.31: Vybavenie domácností technickou infraštruktúrou



### Sociálna infraštruktúra

V obci nefunguje domov dôchodcov ani domov sociálnych služieb. Sociálnu starostlivos zabezpe uje obec Topo nica v rámci opatrovate skej služby so 6 zamestnancami. V budúcnosti sa plánuje s rekonštrukciou klubu dôchodcov na spoločný dom, v ktorom by boli vytvorené miestnosti na zabezpe enie lepšej sociálnej starostlivosti, ubytovacích a stravovacích možností pre postihnutých obyvate ov obce.

### Zdravotná infraštruktúra

V obci neexistuje žiadna zdravotná starostlivos . Všetky služby zdravotnej starostlivosti (napr. všeobecný, detský a zubný lekár a odborní lekári) sú dostupné v Galante v Nemocnici s poliklinikou vzdialenej cca. 5 km od obce.

### Kultúrna infraštruktúra

#### História

Prvá písomná zmienka o obci je doložená v Zoborskej listine z roku 1113 ako Narias. Názov obce sa odvodzuje z ma arského slova nyárfa - topo . V 16. storo í sa vyskytuje v spojení Toós - Nyárasd - Jazerná Topo nica. Obec patrila zemepánskym rodinám Méreyovcom (1533), Balassyovcom (1646), Baranyayovcom (1646) a as panstvu Hody už od 13. storo ia. K obci Topo nica patrí aj osada Pálovce, ktorá bola sú as ou šintavského panstva. Osada do roku 1955 patrila k Matuškovu.

Obec má už od roku 1780 vlastnú školu. Najstarší odtla ok obecnej pe ate je z roku 1704. Mladšia pe a obce je z konca 18. storo ia. Zobrazuje lemeš a erieslo a z pravej strany halúzku topo a, od ktorej sa odvodzuje názov obce - Topo nica.

### Kultúrne zdroje a historické pamiatky

Pod a obecných zdrojov na území obce sa nachádza 9 kultúrnych a historických pamiatok (tabu ka 2.1.25). V obci nie je zriadené žiadne múzeum alebo pamätná izba. Z obce nepochádza taká známa osobnosť, o by sa dalo využiť na marketingové účely. Významné historické pamiatky na území obce:

1. **Rímskokatolícky kostol sv. Štefana Kráľa** – bol postavený v druhej polovici 18. storočia na staré základy. Pôvodný kostol bol postavený v roku 1307, neskôr bol však zničený povodňami, požiarom a spustošený vpádom Turkov.
2. **Socha sv. Floriána** – bola postavená v roku 1808 a je symbolom obce Toponica.
3. **Križ vedľa rímskokatolíckeho kostola** – bol postavený v roku 1817.
4. **Socha sv. Jána Nepomukiho** – bola postavená v roku 1841.
5. **Križ pre zosnulých hrdinov** – bol postavený na cintoríne v roku 1989.

Ani jedna z uvedených kultúrnych a historických pamiatok nie je zapísaná do „Ústredného zoznamu pamiatkového fondu o nehnuteľných kultúrnych pamiatkach“.

Tabu ka 2.1.25: Kultúrna infraštruktúra

Názov zariadenia	Počet
kostol	1
sochy, sväté kríže	7
parky	1

Zdroj: obecný úrad

### **Bývanie**

V obci Toponica v poslednom desaťročí aktívna bytová politika nebola veľmi podporená, keďže neboli vybudované žiadne bytové jednotky a ani stavebné pozemky nie sú dostupné. Tento stav sa môže zmeniť v najbližších piatich rokoch, lebo vedenie obce plánuje výstavbu nájomných bytov a prípravu stavebných pozemkov. Tieto potreby boli zistené aj v rámci tvorby stratégie a počas dotazníkového prieskumu (viď napríklad: 2.1.6 Prieskum verejnej mienky).

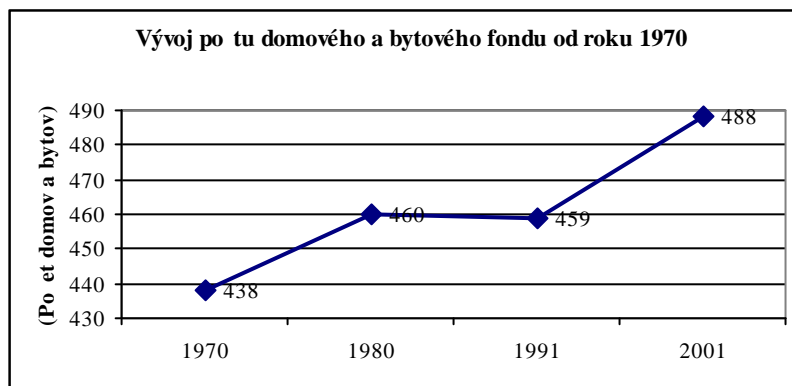
Štruktúra bytového fondu odzrkadľuje vidiecky ráz, až 97% obyvateľov býva v rodinných domoch (tabu ka 2.1.27, graf 2.1.33). Pomer neobývaných domov (graf 2.1.34) je vysoký (13%) a tieto domy nie sú používané ani na rekreáciu. Priemerný vek rodinných domov je 35 rokov (tabu ka 2.1.27), čo je v porovnaní so širším regiónom približne na rovnakej úrovni. Tempo výstavby bytov a domov má od roku 1945 stagnujúcu, resp. mierne klesajúcu tendenciu (tabu ka 2.1.28, graf 2.1.35). Najviac domov bolo postavených v rokoch 1946 až 1970 (cca. 48 domov / desaťročie) a od 1981 do 1990 (47 domov / desaťročie). Podľa údajov získaných zo „Štatistického úradu SR Krajská správa v Trnave“ vývoj počtu domového a bytového fondu (tabu ka 2.1.26, graf 2.1.32) od roku 1970 má mierne stúpajúcu tendenciu. Najviac domov a bytov v obci pribudlo v rokoch od 1991 do 2001 (29 domov a bytov). Na základe údajov získaných zo sčítania obyvateľstva z roku 2001 priemerná obývanosť domov a bytov je 1,71 obyvateľ, čo je v porovnaní so širším regiónom veľmi malý podiel. Na tento údaj má veľký vplyv najmä starnutie miestneho obyvateľstva. Podľa veľkosti bytov 43% trvale obývaných bytov má 3 izby a 26% bytov má 5 a viacej izieb (tabu ka 2.1.29, graf 2.1.36). Posledné údaje sú zo sčítania obyvateľstva, domov a bytov z roku 2001, preto už nezobrazujú na 100% súčasnú situáciu.

Tabu ka 2.1.26: Vývoj po tu domového a bytového fondu v obci od roku 1970

	Rok			
	1970	1980	1991	2001
Po et domov a bytov	438	460	459	488

Zdroj: Štatistický úrad SR Krajská správa v Trnave

Graf 2.1.32: Vývoj po tu domového a bytového fondu od roku 1970

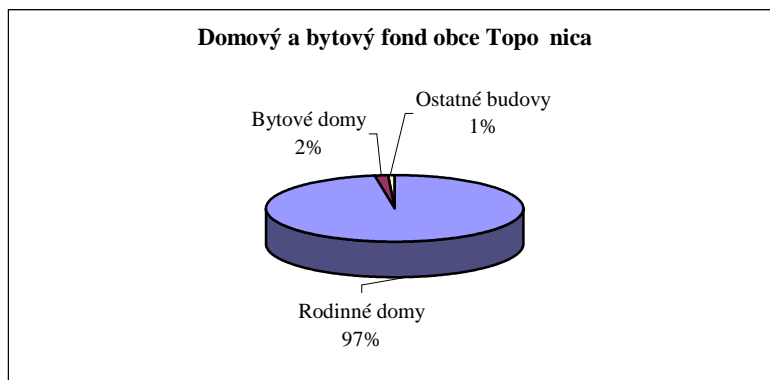


Tabu ka 2.1.27: Domový a bytový fond obce

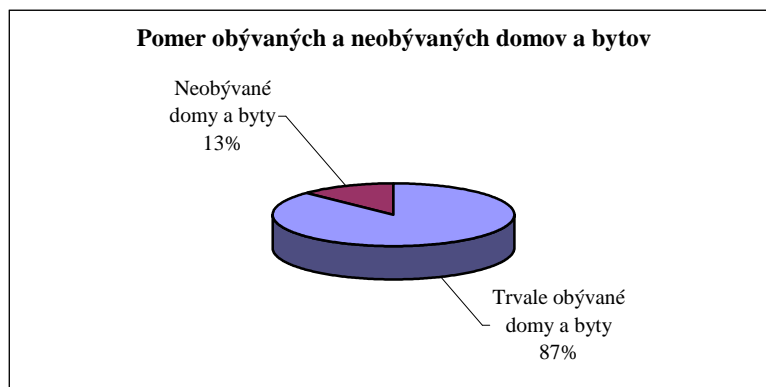
Po et	Rodinné domy	Bytové domy	Ostatné budovy	Spolu
<b>Domov spolu</b>	<b>269</b>	<b>2</b>	<b>2</b>	<b>273</b>
Trvale obývané domy	236	2	0	238
Neobývané domy	33	0	2	35
z toho ur ených na rekreáciu	1	0	0	1
Priemerný vek domu	35	31	0	35
<b>Bytov spolu</b>	<b>279</b>	<b>8</b>	<b>2</b>	<b>289</b>
Tvale obývané byty	242	8	0	250
Neobývané byty	37	0	2	39
<b>Domov a bytov spolu</b>	<b>548</b>	<b>10</b>	<b>4</b>	<b>562</b>
Trvale obývané domy a byty	478	10	0	488
Neobývané domy a byty	70	0	4	74

Zdroj: SODB 2001

Graf 2.1.33: Domový a bytový fond obce



Graf 2.1.34: Pomer obývaných a neobývaných domov a bytov v obci

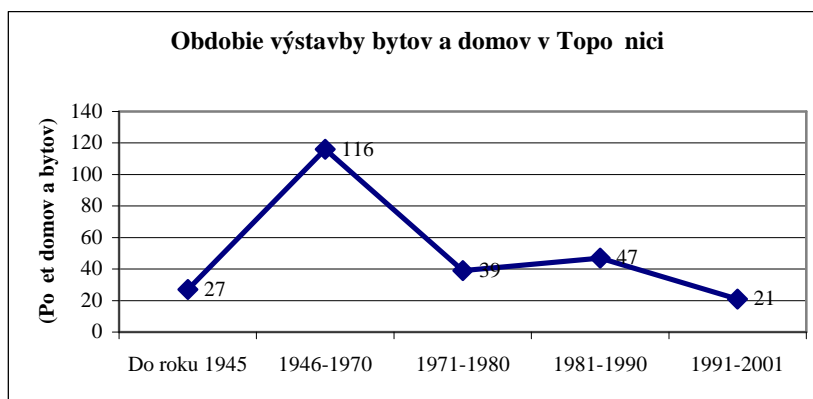


Tabu ka 2.1.28: Obdobie výstavby domového a bytového fondu obce

Obdobie výstavby bytov	Rodinné domy	Bytové domy	Ostatné budovy	Domový fond spolu
Do roku 1945	27	0	0	27
1946-1970	112	4	0	116
1971-1980	35	4	0	39
1981-1990	47	0	0	47
1991-2001	21	0	0	21
<b>Spolu</b>	<b>242</b>	<b>8</b>	<b>0</b>	<b>250</b>

Zdroj: SODB 2001

Graf 2.1.35: Obdobie výstavby domového fondu

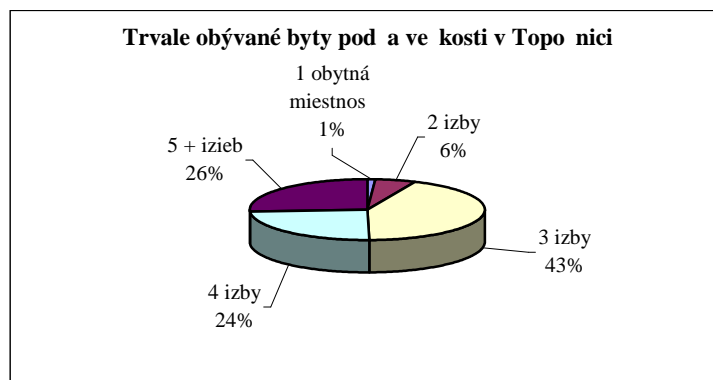


Tabu ka 2.1.29: Trvale obývané byty pod a ve kosti

Trvale obývané byty pod a ve kosti					
1 obytná miestnos	2 izby	3 izby	4 izby	5 + izieb	spolu
3	14	107	61	65	250

Zdroj: SODB 2001

Graf 2.1.36: Trvale obývané byty pod a ve kosti



## 2.1.4 Vzdelávanie, kultúra a neziskový sektor

### Vzdelávanie

Vzdelanostná štruktúra obce pod a údajov zo sítania obyvate stva z roku 2001 odzrkad uje vidiecky charakter (tabu ka 2.1.30, graf 2.1.37). Prevláda základné vzdelanie (27,63%) a druhú najpo etnejšiu skupinu tvoria obyvatelia s u ovským vzdelaním bez maturity (celkom 27,03%). Tretiu skupinu najvyššieho ukon eného stup a školského vzdelania tvoria obyvatelia so strednou odbornou školou s maturitou (celkom 10,29%). Len 2,51% obyvate ov obce má vysokoškolské vzdelanie, ktoré ešte stále zaostáva za priemerom Západného Slovenska (8,2%).

V obci sa nachádza základná škola s vyu ovacím jazykom slovenským, školská jedále , školský klub detí a materská škola. Základná škola je len do 4. ro níka a deti vyššie ro níky navštevujú v Kajali alebo v Galante. Materská škola bola založená v školskom roku 1951/52, ktorú za alo navštevova vtedy 17 detí. Základná škola s vyu ovacím jazykom ma arským bola opätovne otvorená v školskom roku 1950/51. V 60-tych rokoch po et detí na ma arskej škole výrazne klesol a v školskom roku 1971/72 klesol už pod hranicu 15 detí, preto od školského roku 1972/73 deti ma arskej národnosti boli preložené do Základnej školy v Kajali. Od tej doby v obci funguje len základná škola s vyu ovacím jazykom slovenským. Budovy základnej a materskej školy od ich založenia boli viackrát rekonštruované. Ke že od roku 2000 po et žiakov na materskej ale aj základnej škole výrazne klesá, materská škola bola v roku 2005 premiestnená do budovy základnej školy. Pod a údajov obecného úradu, základnej a materskej školy po et žiakov za posledných 4-7 rokov má klesajúcu tendenciu (tabu ka 2.1.31, graf 2.1.38). Vzh adom na strom života obyvate ov obce (tabu ka 2.1.8, graf 2.1.11 a 2.1.12) tento trend bude pokračova aj na alej a môže sa zmeni len pri vysokej pozitívnej migrácii. Napriek malému po tu žiakov na základnej škole, sa táto pravidelne zapája do sú aži v prednese, do zberu druhotných surovín a taktiež do celoslovenskej akcie Ligy proti rakovine. Žiaci ZŠ dôstojne reprezentujú školu na regionálnej sú aži FLORA A FAUNA. Po as školského roka sa vedú žiaci k tradíciám. Na Ve kú noc sa uskuto ťuje ma ovanie vají ok a na Vianoce zdobenie a pe enie medovníkov.

Tabu ka 2.1.30: Bývajúce obyvate stvo pod a najvyššieho ukon eného stup a školského vzdelania

Najvyšší skon ený stupe školského vzdelania	Po et osôb	Po et osôb v %
Základné	231	27,63
U ovské (bez maturity)	226	27,03

Stred. odb. (bez maturity)	10	1,20
Úplné stred. u ovské (s maturitou)	59	7,06
Úplné stred. odborné (s maturitou)	86	10,29
Úplné stred. všeob.	22	2,63
Vyššie vzdelanie	4	0,48
Vysokoškolské vzdelanie	21	2,51
Bez udania škol. vzdelania	11	1,32
Deti do 16 rokov	166	19,86
<b>Celkom</b>	<b>836</b>	<b>100,00</b>

Zdroj: SODB 2001

Graf 2.1.37: Bývajúce obyvateľstvo podľa najvyššieho ukončeného stupňa školského vzdelania



Tabuľka 2.1.31: Počet žiakov v materskej a základnej škole

Názov školy	1994/1995	1995/1996	1996/1997	1997/1998	1998/1999	1999/2000	2000/2001	2001/2002	2002/2003	2003/2004	2004/2005	2005/2006
Základná škola Topoľnica	18	27	27	37	38	43	41	36	27	25	24	22
Materská škola Topoľnica									29	25	23	18

Zdroj: obecný úrad, materská a základná škola

Graf 2.1.38: Počet žiakov v materskej a základnej škole



## **Kultúrny a spoločenský život, využívanie voľného času, spolky a tradície**

Napriek tomu, že obec Toponica je malá dedina, spoločenský život v obci zabezpečuje až 13 registrovaných mimovládnych organizácií (tabuľka 2.1.32). Okrem toho sú registrované aj dve spoločenské vlastníkovo bytov a nebytových priestorov. Technické a finančné podmienky činnosti spoločenských organizácií nie sú najlepšie. Obec Toponica na športovú a kultúrnu činnosť poskytuje finančné prostriedky v zmysle VZN 1/2005.

V obci nie je zriadená žiadna klubovňa a pre mladých a nefunguje ani mládežnícka organizácia, ktorá by zastrešovala mládežnícke iniciatívy. Jediná miestnosť, ktorá je vytvorená pre mladých je posilovňa, ktorá sa nachádza v klube dôchodcov. Keďže v obci nie je žiadny spoločenský dom, kde by mohli mať sídlo spoločenské organizácie a mohli by realizovať klubovňu činnosť, v budúcnosti sa plánuje s rekonštrukciou klubu dôchodcov na spoločenský dom. Momentálne sú spoločenské podujatia realizované v kultúrnom dome, ktorého prevádzka a údržba je veľmi náročná a aj preto by potrebovala menšiu rekonštrukciu.

Najstaršou spoločenskou organizáciou v obci je „Dobrovoľný hasičský zbor“, ktorý bol založený v druhej polovici 19. storočia. Zakladajúca schôdza bola 18. novembra 1900, na ktorej schválili aj stanovky združenia. Hlavným cieľom združenia je ochrana proti živelným nebezpečenstvám a požiaru. Pri príležitosti 35. výročia bola pripravená a slávnostne odovzdaná aj vlastná zástava organizácie. Momentálne najlepšie fungujúcou organizáciou je združenie „Klub seniorov“, ktoré okrem klubovej činnosti organizuje aj kultúrne a zábavné podujatia. Ďalším cieľom organizácie je pomoc pri rozvíjaní sociálnej starostlivosti miestneho obyvateľstva. Organizácia má viac ako 50 členov. Významná je aj činnosť „Slovenského zväzu záhradkárov“, ktorý sa zaoberá najmä poradenskou službou. „Slovenský zväz červeného kríža“ je zameraný na bezpríspevkové darcovstvo krvi. „Zväz zdravotne postihnutých“ pomáha svojim členom pri vybavovaní potrebných záležitostí, organizuje rekreačné a liečebné pobyty. Pre obyvateľov mestskej národnosti organizuje kultúrne podujatia „MO Csemadok“. V obci pôsobí aj športový strelecký klub a nachádza sa tu aj vlnársky zväz. V roku 1928 bol založený miestny futbalový oddiel. Od tohto obdobia vždy pracuje s menšími, aj s väčšími úspechmi. A mužstvo dlhé roky hrávalo v II. triede v okrese Galanta a posledných 20 rokov hrá na majstrovstvách okresu Galanta. Úspešne vychovali aj mladých futbalistov, keď v rokoch 1978-1980 hrávali v krajskej súťaži. Združenie v budúcnosti plánuje vybudovať sociálne zariadenia a klubovňu miestnosť v športovom areáli.

Keďže v obci pôsobí veľa kultúrnych a spoločenských organizácií, existujú aj tradičné kultúrno-spoločenské a športové podujatia, ktoré sa konajú z obce alebo z celého regiónu veľmi radi navštevujú. Zoznam tradičných podujatí:

- Deň obce – obec Toponica
- Deň učiteľa - obec Toponica, ZŠ v Toponici
- Deň matiek - obec Toponica
- Deň detí - obec Toponica, ZŠ v Toponici
- Spomienka na zosnulých - obec Toponica
- Mikuláš - obec Toponica
- Deň dôchodcov - obec Toponica, Klub seniorov
- Výstava ovocia, zeleniny, kvetov a ručných prác – ZO Slovenského zväzu záhradkárov

Obec prevádzkuje aj obecnú knižnicu, ktorú udržiava v prevádzkyschopnom stave, ale na jej modernizáciu, výraznejšie doplnenie knižného stavu, alebo na elektronizáciu je málo finančných prostriedkov. Na trávenie voľného času existuje celkom 6 zariadení (tabuľka 2.1.33), ktoré by bolo potrebné v budúcnosti rekonštruovať.



Tabu ka 2.1.32: Spolo enské organizácie v obci Topo nica

Názov organizácie	Kontaktná osoba	Adresa	Právna forma
Futbalový oddiel Topo nica	Anda Tibor	925 92 Topo nica, .254	Ob ianske združenie
Strelecký klub Topo nica	František Luka ovi	925 92 Topo nica, .242	Združenie
Po ovnícke združenie Topo Topo nica	Vladislav Zimáni	925 92 Topo nica, .58	Združenie
ZO Slovenského zväzu zdravotne postihnutých	Július Gál	925 92 Topo nica .245	Združenie
Obecný hasi ský zbor	Varga Štefan	925 92 Topo nica, .251	Združenie zriadené obcou
Miestna organizácia CSEMADOK	Elena Sándor	925 92 Topo nica, .1	Združenie
ZO Slovenského zväzu záhradkárov	Zoltán Szilvási	925 92 Topo nica, .166	Združenie
Klub seniorov	Alžbeta Barabásová	925 92 Topo nica, .25	Združenie zriadené obcou
ZO Slovenského erveného kríža	Ladislav Varga	925 92 Topo nica, .205	Združenie
MENÓRA	Jozef L rincz	925 92 Topo nica, .285	Ob ianske združenie
PRVÁ UMELECKÁ SPOLO NOS ACADEMICA	Martin Domanovský	925 92 Topo nica, .208	Ob ianske združenie
Rodi ovské združenie pri Základnej škole v Topo nici	Danica Czaniková	925 92 Topo nica, .2	Ob ianske združenie
Združenie vlastníkov po ovných pozemkov katastrálneho územia obce Topo nica	Richard Varga	925 92 Topo nica, .198	Ob ianske združenie
Spolo enstvo vlastníkov bytov Topo nica .53		925 92 Topo nica, .53	Spolo enstvá vlastníkov bytov a nebytových priestorov
Spolo enstvo vlastníkov bytov Topo nica .54		925 92 Topo nica, .54	Spolo enstvá vlastníkov bytov a nebytových priestorov

Zdroj: obecný úrad, [www.civil.gov.sk](http://www.civil.gov.sk)

Tabu ka 2.1.33: Spolo enské a športové zariadenia

Názov zariadenia	Po et
Futbalové ihrisko	1
Strelnica	1
Kultúrny dom	1
Knižnica	1
Klub dôchodcov	1
Posil ov a	1

Zdroj: obecný úrad

## 2.1.5 Životné prostredie

### Stav životného prostredia

Kvalita životného prostredia je silne ovplyvnená tým, že obec je súčasťou Dolnopovažskej zaťaženej oblasti (priemyselné zneistenie Serede, Galanty a Šale). Zneistenie ovzdušia napriek tomu nie je silné, problém spôsobuje, že sa tu vyskytujú skoro všetky kategórie zneistenia. Hlavným producentom zneistenia ovzdušia na okolí je Duslo Šala. Koncentrácia SO<sub>2</sub> je 15-20 µg/m<sup>3</sup> (mierna záťaž). Podobná je situácia aj s oxidmi dusíka, v okolí obce nameraná hodnota 10-15 µg/m<sup>3</sup> znamená miernu záťaž. Priemerná ročná koncentrácia prachu len v tesnej blízkosti susedných miest dosahuje 35-40 µg/m<sup>3</sup>, iže hodnotu miernej záťaže. Priemerná ročná koncentrácia CO zo stacionárnych zdrojov je 810-820 µg/m<sup>3</sup> (mierna záťaž).

Z hydrogeologickej produktivity kataster obce patrí do kategórie „vysoká“. Využitelné množstvo podzemných vôd na km<sup>2</sup> je 1-5 l/s. Vrchná zásoba podzemných vôd je zneistená, stupeň kontaminácie, poítaný na základe prekročení normatívnych hodnôt analyzovaných zložiek podľa „STN 75 7111 Pitná voda“ patrí do štvrtej triedy.

Pôda nie je kontaminovaná, avšak mierne rizikové územie s kontamináciou ťažkými kovmi koní v blízkosti území obce. Z hydrogeologickej erózie hrozí silná deflácia a mierne ohrozenie vodnou eróziou.

Na základe podielu ekologicky pozitívne hodnotenej plochy k celkovej ploche (koeficient kvality) obec bola zaradená do najnižšej kategórie s parametrami 0,00-0,20.

### Odpady

V obci nie je legálna skládka odpadu a ani zberný dvor odpadu, avšak je zabezpečený separovaný zber odpadu. Tuhý komunálny odpad (TKO) odnášajú „Technické služby Galanta“ na skládku odpadov do Pustých Úan. Od roku 2004 sa vykonáva triedenie odpadu nasledovných frakcií: papier, PET fľaše a sklo a od roku 2007 odnášajú aj plechovky. Min. dvakrát ročne je zabezpečené odnášanie ve koobjemového odpadu, elektronického odpadu a nebezpečného odpadu, ako napr. akumulátory a pneumatiky. Ročne sa takýmto spôsobom vyselektuje cca. 30 t odpadu. Výkup železného a neželezného šrotu sa vykonáva 3-4 krát ročne priamo v domácnostiach.

## 2.1.6 Prieskum verejnej mienky

V rámci realizácie prieskumu verejnej mienky do konca januára 2007 bolo zaslaných 230 dotazníkov do každej domácnosti. Vyplnené dotazníky miestni obyvatelia mohli odovzdať do 12. februára 2007 na troch vyznačených miestach (Potraviny Jednota, Potraviny pod Smrekom a Obecný úrad). Celkom sa vrátilo 41 dotazníkov, čo predstavuje 17,80%-nú návratnosť vyplnených dotazníkov. Z respondentov, ktorí odovzdali vyplnené dotazníky 43% boli v zamestnaneckom pomere, 27% boli dôchodcovia a 15% neuviedlo žiadny zdroj príjmu. Zvyšok odpovedajúcich boli študenti, živnostníci alebo boli na materskej dovolenke.

V rámci ankety respondenti najčastejšie označili kvalitu života (tabuľka 2.1.34, graf 2.1.39) ako priemernú (71%). Životnú úroveň za dobrú považovalo len 5% obyvateľstva. Respondentom v obci sa najviac páčila príroda (tabuľka 2.1.35, graf 2.1.40) „prírodné prostredie, množstvo zelene a park“ (43%) a „kľud a bezpečnosť v obci“ (15%). Obyvatelia sa najviac nepáčia miestne komunikácie (29%), ochrana životného prostredia a neporiadok (24%) a „zlá technická a verejná infraštruktúra“ (12%). Po prieskume boli vybraté aj niektoré rozvojové oblasti (napr. pracovné príležitosti,

životné prostredie, inos samosprávy, školstvo, zdravotníctvo, vzdelávanie, at .), ako môžu najviac zlepši kvalitu života miestnych obyvateľov. V rámci „tvorby pracovných príležitostí a rozvoja podnikania“ (tabu ka 2.1.37, graf 2.1.42) pod a obyvateľov obce najlepšie sa zlepši kvalita života vtedy, keď sa v obci „vybuduje obchodný dom v ktorom sa otvoria nové obchody a služby“ (36%) alebo keď sa „zriadi pošta“ (29%). Pre „rozvoj školstva“ (tabu ka 2.1.38, graf 2.1.43) treba „vytvori nové možnosti pre deti“ (30%) a „realizovať viac aktivít pre deti“ (20%). V rámci rozvojovej oblasti „možnosti športovania, zábavy a kultúrneho vyžitia“ (tabu ka 2.1.39, graf 2.1.44) treba „vytvori viac športových možností“ (30%), „usporiada kultúrne a spoločenské podujatia“ (21%) a „podporiť MVO“ (21%). Pre rozvíjanie oblasti „tvorba a ochrana životného prostredia“ (tabu ka 2.1.40, graf 2.1.45) treba najprv „odstráni nelegálne skládky odpadov“ (28%) a „revitalizovať verejné priestranstvá“ (28%) a je potrebné aj „sankcionovať škodcov ŽP“ (24%). V rámci rozvoja miestnej infraštruktúry (tabu ka 2.1.41, graf 2.1.46) je veľmi potrebné „rekonštruovať miestne cesty a chodníky“ (66%), obmedzi rýchlosť premávky v obci (9%) a „dokončiť odkanalizovanie obce“ (9%). Pri „innosti samosprávy“ (tabu ka 2.1.42, graf 2.1.47) treba klás dôraz hlavne na „zvýšenie informovanosti obyvateľov“ (49%). V rámci zlepšenia podmienok bývania (tabu ka 2.1.43, graf 2.1.48) treba „vybudovať nájomné byty“ (54%) a „zabezpečiť stavebné pozemky“ (46%). Na otázku „Ktorá investícia by sa mala rieši ako prvá pre zlepšenie kvality života vo Vašej obci?“ (tabu ka 2.1.44, graf 2.1.49) väčšina respondentov uvádzala „rekonštrukciu miestnych ciest a chodníkov“ (65%), „zabezpečenie možnosti bývania“ (16%) a „ochranu ŽP a odkanalizovanie obce“ (13%).

### Dotazníkový prieskum:

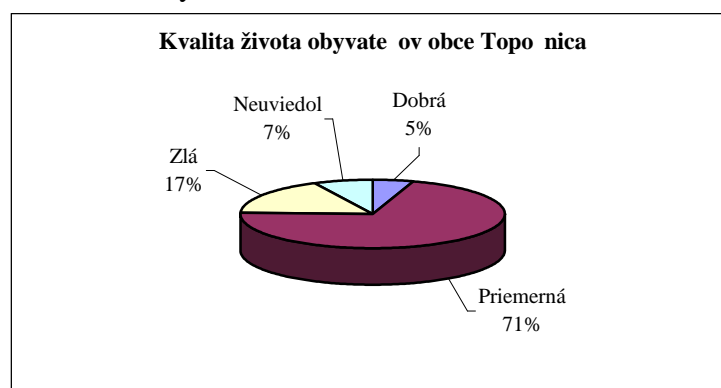
#### 1. Posúďte kvalitu života obyvateľov vo Vašej obci

Tabu ka 2.1.34: Kvalita života obyvateľov obce

Dobrá	Priemerná	Zlá	Neuviedol
2	29	7	3

Zdroj: vlastný dotazníkový prieskum

Graf 2.1.39: Kvalita života obyvateľov obce



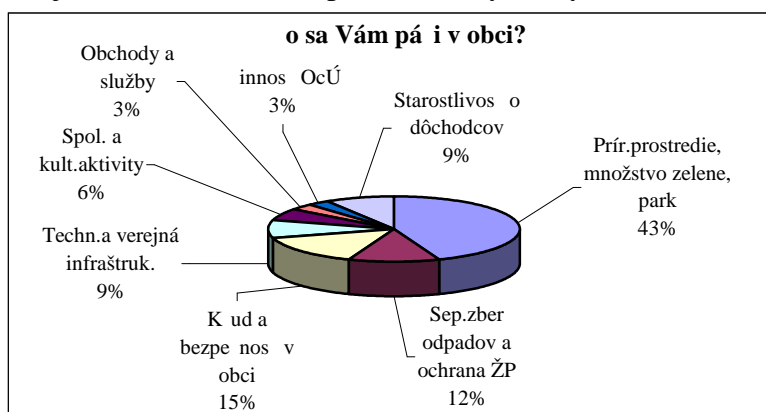
2. o konkrétne sa Vám pá i vo Vašej obci a v jej okolí?

Tabu ka 2.1.35: Rozvojové oblasti, ktoré sa pá ia miestnym obyvate om

Názov	Spolu
Prír. prostredie, množstvo zelene, park	15
Sep. zber odpadov a ochrana ŽP	4
K ud a bezpe nos v obci	5
Techn. a verejná infraštruk.	3
Spol. a kult.aktivity	2
Obchody a služby	1
innos OcÚ	1
Starostlivos o dôchodcov	3

Zdroj: vlastný dotazníkový prieskum

Graf 2.1.40: Rozvojové oblasti, ktoré sa pá ia miestnym obyvate om



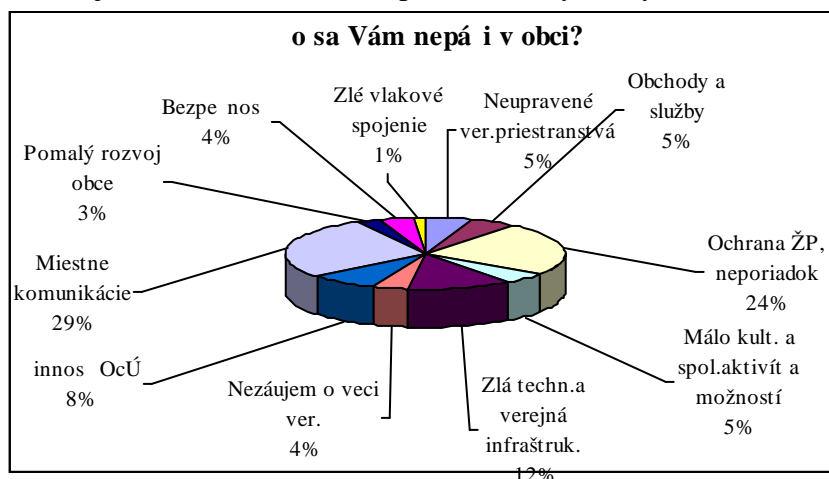
3. Ktoré veci sa Vám nepá ia vo Vašej obci a v jej okolí?

Tabu ka 2.1.36: Rozvojové oblasti, ktoré sa nepá ia miestnym obyvate om

Názov	Spolu
Neupravené ver. priestranstvá	4
Obchody a služby	4
Ochrana ŽP, neporiadok	18
Málo kult. a spol. aktivít a možností	4
Zlá techn. a verejná infraštruk.	9
Nezáujem o veci ver.	3
innos OcÚ	6
Miestne komunikácie	21
Pomalý rozvoj obce	2
Bezpe nos	3
Zlé vlakové spojenie	1

Zdroj: vlastný dotazníkový prieskum

Graf 2.1.41: Rozvojové oblasti, ktoré sa nepáčia miestnym obyvateľom



4. Ohodno te nasledovné oblasti pod a toho, ako Vám môžu najviac zlepšiť kvalitu života!

a. *Tvorba pracovných príležitostí a rozvoj podnikania*

Tabuľka 2.1.37: Tvorba pracovných príležitostí a rozvoj podnikania

Názov	Spolu
Zlepši miestne potraviny	2
Zriadi káblovú televíziu	1
Zriadi poštu	4
Vybudova obchodný dom - otvori nové obchody a služby	5
Zriadi materské centrum	1
Podpori rozvoj podnikania	1

Zdroj: vlastný dotazníkový prieskum

Graf 2.1.42: Tvorba pracovných príležitostí a rozvoj podnikania



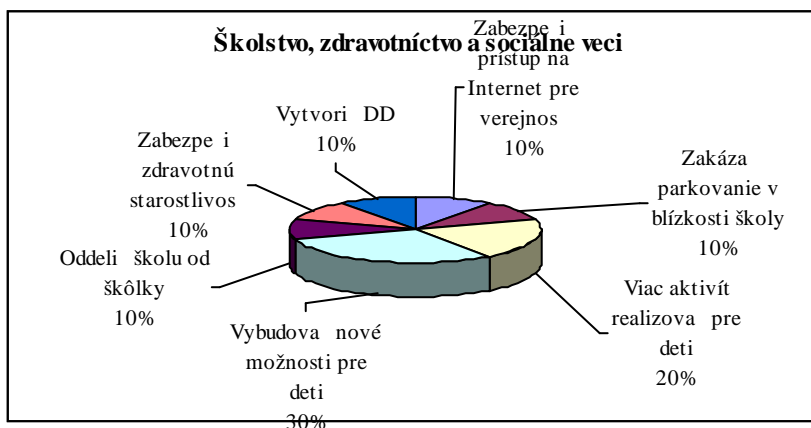
b. Školstvo, zdravotníctvo a sociálne veci

Tabu ka 2.1.38: Školstvo, zdravotníctvo a sociálne veci

Názov	Spolu
Zabezpe i prístup na Internet pre verejnos	1
Zakáza parkovanie v blízkosti školy	1
Realizova viac aktivít pre deti	2
Vybudova nové možnosti pre deti	3
Oddeli školu od škôlky	1
Zabezpe i zdravotnú starostlivos	1
Vytvori DD	1

Zdroj: vlastný dotazníkový prieskum

Graf 2.1.43: Školstvo, zdravotníctvo a sociálne veci



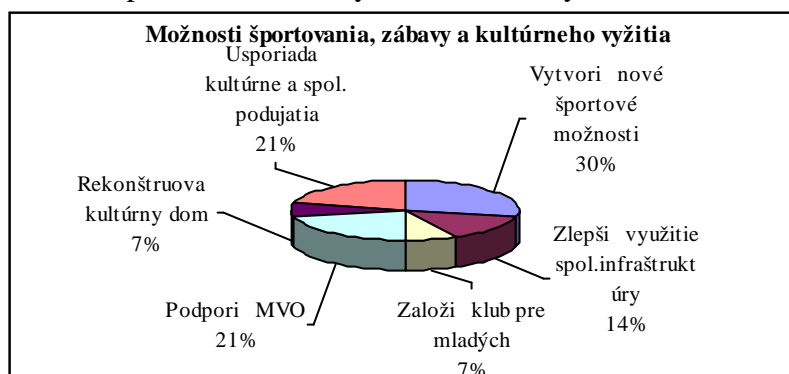
c. Možnosti športovania, zábavy a kultúrneho vyžitia

Tabu ka 2.1.39: Možnosti športovania, zábavy a kultúrneho vyžitia

Názov	Spolu
Vytvori nové športové možnosti	4
Zlepši využitie spol. infraštruktúry	2
Založi klub pre mladých	1
Podpori MVO	3
Rekonštruova kultúrny dom	1
Usporiada kultúrne a spol. podujatia	3

Zdroj: vlastný dotazníkový prieskum

Graf 2.1.44: Možnosti športovania, zábavy a kultúrneho vyžitia



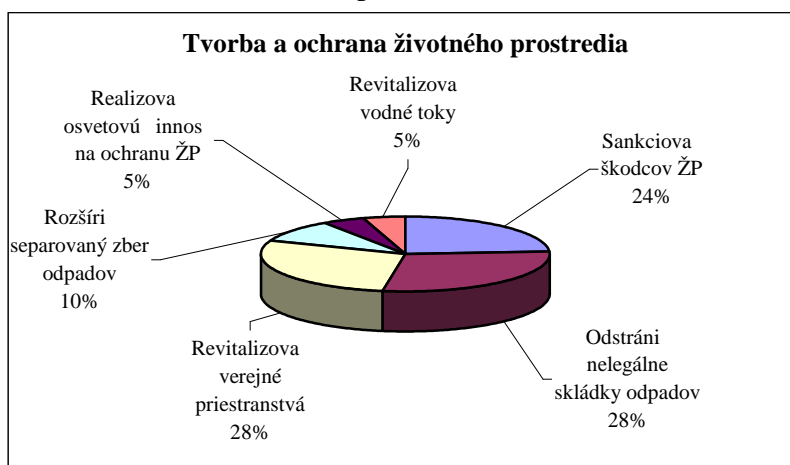
d. Tvorba a ochrana životného prostredia

Tabu ka 2.1.40: Tvorba a ochrana životného prostredia

Názov	Spolu
Sankciova škodcov ŽP	5
Odstráni nelegálne skládky odpadov	6
Revitalizova verejné priestranstvá	6
Rozšíri separovaný zber odpadov	2
Realizova osvetovú innos na ochranu ŽP	1
Revitalizova vodné toky	1

Zdroj: vlastný dotazníkový prieskum

Graf 2.1.45: Tvorba a ochrana životného prostredia



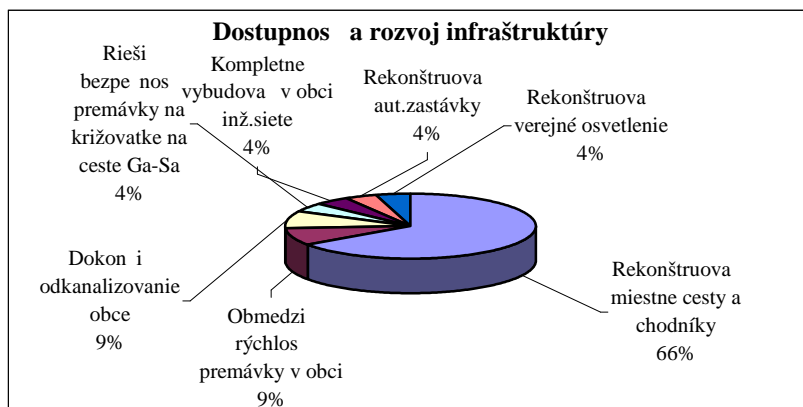
e. Dostupnos a rozvoj infraštruktúry (cesty, plyn, voda, elektrina, kanalizácia)

Tabu ka 2.1.41: Dostupnos a rozvoj infraštruktúry

Názov	Spolu
Rekonštruova miestne cesty a chodníky	15
Obmedzi rýchlos premávky v obci	2
Dokon i odkanalizovanie obce	2
Rieši bezpe nos premávky na križovatke na ceste Ga-Sa	1
Kompletne vybudova v obci inž. siete	1
Rekonštruova aut. zastávky	1
Rekonštruova verejné osvetlenie	1

Zdroj: vlastný dotazníkový prieskum

Graf 2.1.46: Dostupnosť a rozvoj infraštruktúry



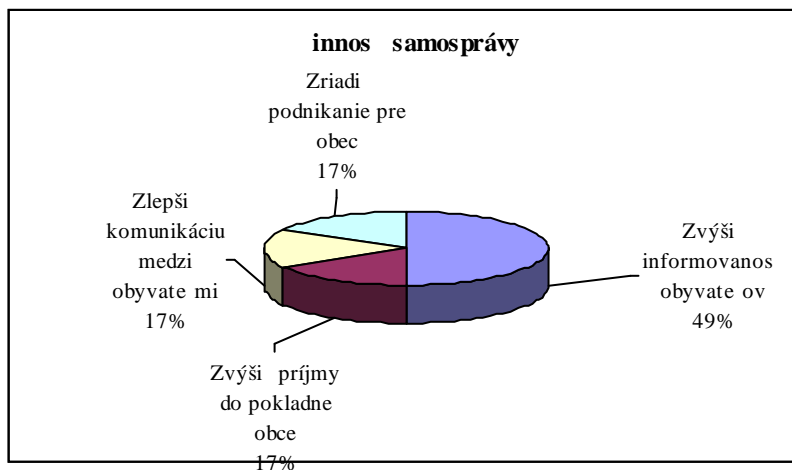
f. *innos samosprávy / obecný úrad, poslanci obecného zastupiteľstva*

Tabuľka 2.1.42: *innos samosprávy*

Názov	Spolu
Zvýšiť informovanosť obyvateľov	3
Zvýšiť príjmy do pokladnice obce	1
Zlepšiť komunikáciu medzi obyvateľmi	1
Zriadiť podnikanie pre obec	1

Zdroj: vlastný dotazníkový prieskum

Graf 2.1.47: *innos samosprávy*



g. *Dostupnosť bytov a stavebných parciel*

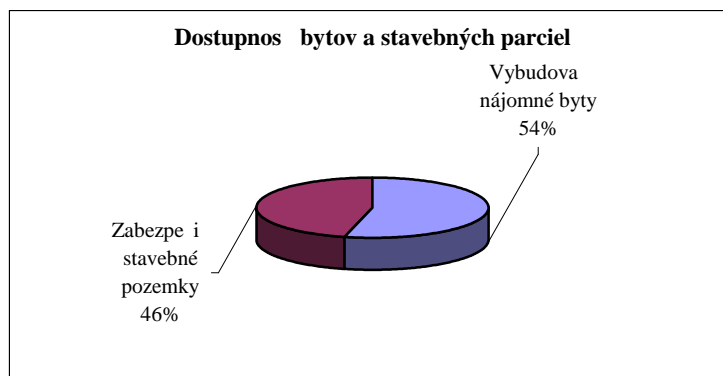
Tabuľka 2.1.43: *Dostupnosť bytov a stavebných parciel*

Názov	Spolu
Vybudovať nájomné byty	7
Zabezpečiť stavebné pozemky	6

Zdroj: vlastný dotazníkový prieskum



Graf 2.1.48: Dostupnosť bytov a stavebných parciel



5. Ktorá investícia by sa mala rieši ako prvá pre zlepšenie kvality života vo Vašej obci?

Tabu ka 2.1.44: Prvá investícia v obci

Názov	Spolu
Ochrana ŽP a odkanalizovanie obce	4
Rekonštruova miestne cesty a chodníky	21
Zabezpe i možnosti bývania	5
Zlepši technickú infraštruktúru	1
Zabezpe i nové služby a obchody	1

Zdroj: vlastný dotazníkový prieskum

Graf 2.1.49: Prvá investícia v obci



## 2.2 Analýza realizovaných opatrení

Za posledných 5 rokov boli na území obce realizované rôzne projekty. Zoznam realizovaných investičných a neinvestičných projektov obcou Toponica vi . v tabu ke 2.2.1. Celkové náklady na realizované projekty predstavujú 3800,5 tis. Sk, z ktorých 1319,4 tis. Sk sú vlastné náklady a ostatné sú poskytnuté finančné prostriedky od rôznych sponzorov a darcov (tabu ka 2.2.1).

Tabu ka 2.2.1: Realizované projekty od roku 2003

Názov projektu	Rok realizácie	Celkové náklady (tis. Sk)	Spolufinancovanie (tis. Sk)	alšie fin. zdroje (tis. Sk)	Donor projektu
i v zime , i v lete cvi íme vesele	2007	150	54,4	95,6	Nadácia Pontis
Vydanie monografie o obci "Falu a nyárfák alatt"	2006	127	91	36	Sponzorské príspevky
Rekonštrukcia sociálnych miestností v kultúrnom dome	2005	226	46	180	Ministerstvo financií SR
Rekonštrukcia priestorov klubu dôchodcov	2006	195	45	150	Ministerstvo práce, sociálnych vecí a rodiny SR
Nebojme sa PC- ka	2005- 2006	107	12	95	Ministerstvo dopravy, pôšt a telekomunikácií SR
Po íta náš každodenný	2006	113	13	100	Ministerstvo dopravy, pôšt a telekomunikácií SR
Digitálna samospráva	2006	49	0	49	Združenie miest a obcí SR
Obecné dni	2006	45	35	10	Trnavský samosprávny kraj
Rekonštrukcia priestorov klubu dôchodcov	2006	54	0	54	Trnavský samosprávny kraj
Výmena strešnej krytiny na budove Klubu seniorov	2005	223	23	200	Ministerstvo práce, sociálnych vecí a rodiny SR
De dôchodcov	2004	10	0	10	Konto Orange
Výstavba kanalizácie a OV	2004	1000	1000	0	Dlhodobý úver
Darujme Vianoce	2003	1,5	0	1,5	Konto Orange
Výstavba kanalizácie a OV	2003	1500	0	1500	Ministerstvo životného prostredia SR
<b>Celkové náklady:</b>		<b>3 800,5</b>	<b>1 319,4</b>	<b>2 481,1</b>	

Zdroj: obecný úrad

### 2.3 SWOT analýza vrátane brainstormingu

Verejnè zhromaždenie s cie om zisti názory obyvate ov na rozvojové možnosti sa konalo v obradnej sieni na obecnom úrade v Topo nici za ú asti 23 údí. Bola použitá hodnotiacu tabu ka s rôznymi oblas ami každodenného života. Následne boli zaznamenané návrhy ú astníkov na zlepšenie stavu v jednotlivých oblastiach. Spracovanú SWOT analýzu a brainstorming na rozvojové možnosti vi . v tabu kách 2.3.1 a 2.3.2.

Tabu ka 2.3.1: Swot analýza rozvojových možností obce

o sa vám pá i na vašej obci ?	o sa vám nepá i na vašej obci ?
- Park, les a prírodné prostredie - Národnostné zloženie obyvate stva - Cintorín a okolie	- Verejná autobusová doprava nie je pravidelná - Je ve a nelegálnych skládok odpadov

<ul style="list-style-type: none"> <li>- Verejné osvetlenie obce</li> <li>- Klub dôchodcov a jeho innos</li> <li>- Separovaný zber odpadov</li> <li>- Prístup Internetu na škole</li> <li>- iasto ne vybudovaná kanalizácia</li> <li>- Futbalové ihrisko a jeho okolie</li> <li>- Vybudovaná technická infraštruktúra – plyn, voda, at .</li> <li>- Strelnica</li> <li>- Cez obec prechádza železni ná sie BA-NZ – existujúci vlakový spoj</li> <li>- Školský autobus pre deti</li> </ul>	<ul style="list-style-type: none"> <li>- Cesty a chodníky sú v zlom stave</li> <li>- Miestne komunikácie sú úzke</li> <li>- Nie je vybudovaná cesta k strelnici</li> <li>- Parkovisko pri obchode je v zlom stave</li> <li>- Nezáujem obyvateľov k ochrane ŽP – pálenie smetí pri domoch</li> <li>- Nie je dokon ená kanalizácia</li> <li>- Nie je dokon ená rekonštrukcia klubu dôchodcov</li> <li>- Mladí udiia nemajú záujem o veci verejné</li> <li>- Deti nemôžu hra na futbalovom ihrisku – sú vyhnaní</li> <li>- Nie sú nájomné byty a stavebné pozemky</li> <li>- Nie je detské ihrisko</li> <li>- Nie je viacú elové ihrisko</li> <li>- Miestna doprava nie je obmedzená – chýbajú dopravné tabule a retardéry</li> <li>- Parkovanie áut v obci nie je vyriešené</li> <li>- Nie je vybudovaný bezbariérový vchod do obchodov</li> </ul>
<p><b>o môže by v budúcnosti príležitos pre vašu obec ?</b></p>	<p><b>o môže v budúcnosti bráni rozvoju vašej obce?</b></p>
<ul style="list-style-type: none"> <li>- Dokon ená výstavba kanalizácie</li> <li>- Rekonštruované miestne cesty a chodníky</li> <li>- Vysporiadané vlastnícke vz ahy</li> <li>- O starých udi je postarané</li> <li>- Zabezpe ený bezbariérový vchod do obchodov a inštitúcií</li> <li>- Dokon ená oprava klubu dôchodcov</li> <li>- Zladená verejná doprava potrebami miestneho obyvateľstva</li> <li>- Revitalizované verejné priestranstvá</li> <li>- Zabezpe ená výchova a osvetová innos na ochranu ŽP</li> <li>- Vybudovaný domov dôchodcov pre miestnych starých obyvateľov</li> </ul>	<ul style="list-style-type: none"> <li>- Málo pe azí na realizáciu plánovaných aktivít – netransparentné rozdelenie finan ných prostriedkov,</li> <li>- Neochota udi podie a sa na rozvoji obce</li> <li>- Nezáujem miestneho obyvateľstva o veci verejné</li> <li>- Chýbajúce stavebné pozemky a nájomné byty pre mladých</li> </ul>

Zdroj: Verejné stretnutie s obyvateľmi obce

**Silné stránky:**

**Park, les a prírodné prostredie** – potok Der a a jeho okolie je veľmi pekné

**Národnostné zloženie obyvateľstva** – miestni obyvatelia so slovenskou a maarskou národnosťou si vzájomne rozumejú

**Cintorín a okolie** – cintorín sa nachádza v peknom prostredí

**Verejné osvetlenie obce** – v obci sú všetky ulice osvetlené

**Klub dôchodcov a jeho innos** – klub seniorov od roku 2000 vyvíja širokú kultúrno-spoločenskú innos

**Separovaný zber odpadov** – takmer všetky frakcie odpadov je možné separovať

**Prístup Internetu na škole** – pomocou Programu Inforek od roku 2005 je možné využiť Internet na základnej škole

**iaso ne vybudovaná kanalizácia** – v roku 2003 sa začalo s vybudovaním kanalizácie, ktorá je dokončená na cca. na 60%

**Futbalové ihrisko a jeho okolie** – futbalové ihrisko a areál sa nachádza v peknom prostredí

**Vybudovaná technická infraštruktúra – plyn, voda, atď.** – vodovodná a plynová sieť v obci je vybudovaná na 100%

**Strelnica** – na území obce sa nachádza strelnica, ktorú prevádzkuje obec a miestny strelecký klub

**Cez obec prechádza železničná sieť BA-NZ – existujúci vlakový spoj** – cez obec prechádza významná nadregionálna železničná trať Štúrovo – Bratislava a nachádza sa tu aj železničná stanica pre osobné vlaky

**Školský autobus pre deti** – verejná autobusová doprava je zabezpečená hlavne pomocou školského autobusu, ktorú prevádzkuje SAD Dunajská Streda.

### **Slabé stránky:**

**Verejná autobusová doprava nie je pravidelná** – verejná autobusová doprava nie je zladená s potrebami miestneho obyvateľstva

**Je veľa nelegálnych skládok odpadov** – v katastri obce je veľa nelegálnych skládok odpadov

**Cesty a chodníky sú v zlom stave** – všetky miestne cesty a chodníky je potrebné postupne rekonštruovať

**Miestne komunikácie sú úzke** – cez obec prechádza cesta III/5083, ktorá je veľmi úzka a z toho dôvodu je miestna doprava nebezpečná

**Nie je vybudovaná cesta k strelnici** – k strelnici, ktorá sa nachádza v extraviláne obce vedie len poľná cesta

**Parkovisko pri obchode je v zlom stave** – parkovisko, ktoré sa nachádza v strede obce vedľa parku a športového areálu a využívajú ho ľudia nielen počas nakupovania ale aj pri rôznych kultúrno-spoločenských podujatiach je potrebné rekonštruovať

**Nezáujem obyvateľov k ochrane ŽP – pálenie smetí pri domoch** – ľudia vynášajú smeti na nelegálne skládky odpadov a okrem toho pália aj rôzny odpad pri domoch

**Nie je dokončená kanalizácia** - v roku 2003 sa začalo s vybudovaním kanalizácie, ktoré je dokončené len na 60%

**Nie je dokončená rekonštrukcia klubu dôchodcov** – za posledné 4 roky bola rekonštruovaná strecha a len niektoré miestnosti v klube dôchodcov

**Mladí ľudia nemajú záujem o veci verejné** – mladí ľudia sa vôbec nezapájajú do života obce a nemajú takmer žiadny záujem o kultúrno-spoločenské podujatia

**Deti sa nemôžu hrať na futbalovom ihrisku – sú vyhnané** - v obci na trávanie voľného času existuje len futbalové ihrisko, ktoré však deti nemôžu využívať každodenne

**Nie sú nájomné byty a stavebné pozemky** – v obci doteraz neboli postavené žiadne nájomné byty a chýbajú aj stavebné pozemky

**Nie je detské ihrisko** – existuje len jedno detské ihrisko vedľa materskej školy, ktoré je ale zastaralé

**Nie je viacúľové ihrisko** – chýba viacúľové ihrisko pre miestnych obyvateľov na trávanie voľného času

**Miestna doprava nie je obmedzená – chýbajú dopravné tabule a retardéry** – miestna doprava je veľmi nebezpečná, komunikácie sú úzke a zlé a napriek tomu vodiči premávajú veľmi rýchlo

**Parkovanie áut v obci nie je vyriešené** – miestne komunikácie sú úzke a preto nie je vyriešené parkovanie áut

**Nie je vybudovaný bezbariérový vchod do obchodov** – pohybovo postihnutí občania sa nemôžu dostať do obchodov a verejných inštitúcií.

### Príležitosti:

**Dokon ená výstavba kanalizácie** – dokon enou kanalizáciou sa zlepší ochrana životného prostredia

**Rekonštruované miestne cesty a chodníky** – rekonštruované miestne komunikácie zabezpečia bezpečnejšiu dopravu

**Vysporiadané vlastnícke vzťahy** – pomôžu pri zabezpečení stavebných pozemkov, nájomných bytov a plánovaných investičných projektov obce

**O starých ľuďoch je postarané** – sociálna starostlivosť o miestnych obyvateľov bude na vysokej úrovni

**Zabezpečený bezbariérový vchod do obchodov a inštitúcií** – pohybovo postihnutí obyvatelia sa budú môcť pohybovať bez väčších prekážok

**Dokon ená oprava klubu dôchodcov** – rekonštruovaný klub dôchodcov na spoločenský dom bude využitý na spoločensko-kultúrne podujatia

**Verejná doprava zladená s potrebami miestneho obyvateľstva** – cestovanie do okolitých miest bude lepšie

**Revitalizované verejné priestranstvá** – prírodné prostredie bude krajšie a budú vytvorené aj rekreačné zóny

**Zabezpečená výchova a osvetová činnosť na ochranu ŽP** – zlepší sa ochrana životného prostredia a na území obce bude menej odpadu

**Vybudovaný domov dôchodcov pre miestnych starých obyvateľov** – sociálna starostlivosť o miestnych obyvateľov na požadovanej úrovni bude zabezpečená vo vybudovanom domove dôchodcov

### Ohrozenia:

**Málo peňazí na realizáciu plánovaných aktivít – netransparentné rozdelenie finančných prostriedkov** – keďže obec je malá, všetky plánované projekty nebudú môcť byť realizované kvôli spolufinancovaniu a ani podané projekty nebudú posúdené z odborného hľadiska

**Neochota ľudí podieľať sa na rozvoji obce** – miestni ľudia nebudú mať záujem o úspešnú realizáciu investičných a neinvestičných projektov

**Nezáujem miestneho obyvateľstva o veci verejné** – miestni ľudia nebudú mať záujem zapojiť sa do kultúrno-spoločenského života obce

**Chýbajúce stavebné pozemky a nájomné byty pre mladých** - v najbližších rokoch nebudú vybudované žiadne nájomné byty a ani stavebné pozemky nebudú dostupné, čo môže zapríčiniť odsťahovanie mladých ľudí z obce.

Tabuľka 2.3.2: Brainstorming na rozvojové možnosti

Indikátor	Bodové hodnotenie	Opatrenia
<b>1. Práca</b>		
11. príjem	3,23	- Podpora vzdelania
12. prac. príležitosti - dochádzka do 1 hod	4,12	- Zabezpečenie vysokorychlostného Internet pripojenia
13. pracovné príležitosti v obci	3,00	- Zabezpečenie pozemkov a vnútorných budov pre podnikateľské aktivity,
14. možnosti podnikať	3,12	- Zabezpečenie odb. školení pre podnikateľov
15. možnosti privyrobiť si	2,96	
<b>2. Podmienky bývania</b>		
21. technická infraštruktúra	4,04	- Dokončenie kanalizácie - Zabezpečenie vysokorychlostného Internet

		pripojenia
22. životné prostredie	2,81	- Odstránenie nelegálnych a iernych skládok odpadov - Vymedzi a normalizova chov domácich a hospodárskych zvierat - Zabezpe i výchovu a osvetovú innos na ochranu ŽP
23. možnosti bývania	2,42	- Zabezpe i stavebné pozemky - Vybudova nájomné byty - Vybudova domov dôchodcov pre miestnych obyvate ov
24. cestná sie	2,12	- Rekonštruova miestne cesty a chodníky - Rozšíri miestne komunikácie - Sprístupni cestu k strelnici
25. verejné priestranstvá	3,31	- Rekonštruova parkovisko pri obchode Jednota - Revitalizova okolie potoka - Vybudova a obnovi jarky pri miestnych komunikáciách - Revitalizova verejné priestranstvá – parky, priestor ved a žel. stanice, ved a potoka za obecným úradom a školou
<b>3. Verejné a sociálne služby</b>		
31. verejná doprava	3,92	
32. verejné inštitúcie a ich služby	4,00	
33. školstvo	3,50	- Rekonštruova základnú a materskú školu a jej okolie
34. zdravotníctvo	2,85	
35. sociálna starostlivos	3,08	- Rozvíja existujúcu sociálnu starostlivos
36. komer né služby	3,08	- Zabezpe i poštovú službu v obci
37. obchody	2,96	- Zabezpe i bezbariérový vstup do obchodov
<b>4. Vo ný as a zábava</b>		
41. kultúrne zariadenia	3,38	- Rekonštruova dom dôchodcov na spoločenský dom - Rekonštruova kultúrny dom
42. kultúrne aktivity	3,46	- Podpori kultúrne aktivity a miestne organizácie
43. športový život	3,27	- Vybudova posil ov u - Vybudova viacú elové ihrisko - Vybudova tréningové ihrisko ved a hlavného futbalového ihriska - Zabezpe i športové krúžky pre deti vo vo nom ase - Vybudova detské ihrisko
44. mládežnícke aktivity	2,69	- Zriadi klubov u pre mládež - Podpori mládežnícke aktivity
45. aktivity pre dôchodcov	4,38	- Dokon i rekonštrukciu klubu dôchodcov - Modernizova klub dôchodcov - Podpori aktivity dôchodcov

Zdroj: verejné stretnutie s obyvateľmi obce

## 2.4 K ú ové disparity a hlavné faktory rozvoja

### Verejná infraštruktúra

<u>K ú ové disparity</u>	<u>Hlavné faktory rozvoja</u>
<ol style="list-style-type: none"> <li>1. Dopravná infraštruktúra je nedostato ná a v zlom stave</li> <li>2. Vo no asová infraštruktúra je nedobudovaná a nemoderná</li> <li>3. Verejná infraštruktúra je nemoderná</li> </ol>	<ol style="list-style-type: none"> <li>1. Rekonštruova dopravnú infraštruktúru</li> <li>2. Vybudova a modernizova vo no asovú infraštruktúru</li> <li>3. Rozvíja infraštruktúru verejných služieb</li> </ol>

### Život miestneho obyvate stva – verejná sféra

<u>K ú ové disparity</u>	<u>Hlavné faktory rozvoja</u>
<ol style="list-style-type: none"> <li>1. Možnosti bývania v obci sú ve mi zlé</li> <li>2. Obyvate stvo nemá záujem o veci verejné a vzdelávanie</li> </ol>	<ol style="list-style-type: none"> <li>1. Zlepši možnosti podmienok bývania pre obyvate ov obce</li> <li>2. Zabezpe i lepšie podmienky pre spoločný život, organizova verejné akcie a vzdelávacie programy</li> </ol>

### Životné prostredie

<u>K ú ové disparity</u>	<u>Hlavné faktory rozvoja</u>
<ol style="list-style-type: none"> <li>1. Prírodné prostredie je zanedbané a zne istené</li> <li>2. Potok Der a je zanedbaný a zne istený</li> <li>3. Na území obce je ve a odpadu</li> </ol>	<ol style="list-style-type: none"> <li>1. Zvýši starostlivos o životné prostredie a sankciova zne is ovate ov životného prostredia</li> <li>2. Revitalizova vodný tok Der a a jeho okolie</li> <li>3. Rieši zne istenie životného prostredia odpadmi a zlepši efektívnos selektívneho zberu odpadov</li> </ol>

### Hospodárstvo

<u>K ú ové disparity</u>	<u>Hlavné faktory rozvoja</u>
<ol style="list-style-type: none"> <li>1. Miestne podnikate ské služby majú nízku úrove</li> </ol>	<ol style="list-style-type: none"> <li>1. Zabezpe i odborné vzdelávanie pre podnikate ov a bezbariérový vchod do obchodov</li> </ol>

## 3. Rozvojová stratégia

### 3.1 Vízia, problémy, ciele a priority

Verejné zhromaždenia (2 stretnutia) miestnych obyvateľov s cieľom spracovať víziu, problémovú analýzu, stratégiu, priority, opatrenia, aktivity rozvoja, časový harmonogram realizácie plánovaných aktivít a operačný plán na roky 2007-2009 sa konali v mesiaci marec 2007 v obradnej sieni na obecnej úrade v Toponici za účasti 20-25 ľudí.

#### Vízia obce Toponica do roku 2022

Príjmová situácia obyvateľov obce je uspokojivá. K dispozícii sú vhodné priestory a pozemky pre podnikateľov, ktoré ponúkajú prácu pre miestnych ľudí. Pre podnikateľské subjekty je zabezpečené odborné poradenstvo, odborné vzdelanie a vysokorychlostné pripojenie na internet. Do obchodov a ďalších verejných inštitúcií je zabezpečený bezbariérový vstup. V zriadenej budove pre nové podnikateľské aktivity sú dostupné kvalitné služby a obchody.

Vďaka existujúcim stavebným pozemkom a nájomným bytom podmienky bývania sú dobré. Miestne cesty, chodníky, jarky, parkoviská, verejné priestranstvá, verejná zeleň, železničná stanica, požiarna zbrojnica, cintorín a jeho okolie sú udržiavané v dobrom stave. Rozšírené a vybudované miestne komunikácie a vybudovaný kruhový objazd na križovatke Galanta – Šaľa - Toponica zabezpečia bezpečnú dopravu. Zrekonštruovaný a zmodernizovaný kultúrny dom a klub dôchodcov na spoločenský dom sú využívané na kultúrne a spoločenské podujatia. Klubová činnosť mládeže je realizovaná v spoločenskom dome. Vybudované detské ihrisko za školou, viacúčelové a tréningové ihrisko v športovom areáli, posilovňa a v spoločenskom dome a rekonštruovaná strelnica s prístupovou cestou slúžia pre voľnočasové aktivity. Rekonštruovaná a modernizovaná základná a materská škola zabezpečí požadovanú vzdelanostnú úroveň. Informovanosť miestnych obyvateľov je zlepšená vďaka možnosti pripojenia sa na vysoko-rychlostný Internet a dobrej komunikácie medzi obyvateľmi a vedením obce. Pre miestnych obyvateľov je zabezpečená kvalitná zdravotná a sociálna starostlivosť vo vybudovanom domove sociálnej starostlivosti. Verejnoprospešnými aktivitami, ktoré zlepšili komunikáciu a zvýšili záujem o veci verejné sa zlepšili aj medziľudské vzťahy. Stav životného prostredia je zlepšený aj vďaka rekultivácii nelegálnych skládok odpadu, zlepšeniu systému separovaného a biologického zberu odpadov a osvetovej činnosti. Pálenie odpadu pri domoch, vynášanie odpadu na nevyznačené miesta a nedodržanie normalizácie chovu domácich a hospodárskych zvierat sú sankciované. Na kanalizačnú sieť, ktorá je vybudovaná v celej obci je napojených 90% obyvateľstva. Revitalizovaný vodný tok Derava a jeho okolie zabezpečí príjemnú oddychovú zónu pre obyvateľov obce a regiónu.

#### Zoznam problémov identifikovaných na verejných stretnutiach a v rámci prieskumu verejnej mienky

- Verejná autobusová doprava nie je pravidelná
- Je veľa nelegálnych skládok odpadov a smetí na území obce
- Cesty a chodníky sú v zlom stave, napr. cesta na Pálovce, pod záhradami, v novej ulici, atď.
- Miestne komunikácie sú úzke
- Nie je vybudovaná cesta k strelnici
- Parkovisko pri obchode je v zlom stave
- Nezáujem obyvateľov o ochranu životného prostredia



- Pálenie smetí pri domoch
- Nie je dokon ená kanalizácia
- Nie je dokon ená rekonštrukcia klubu dôchodcov
- Mladí udia nemajú záujem o veci verejné
- Deti sa nemôžu hra na futbalovom ihrisku
- Nie sú nájomné byty
- Nie sú stavebné pozemky
- Nie je vybudované detské ihrisko a viacú elové ihrisko
- Miestna doprava nie je obmedzená – chýbajú dopravné tabule a retardéry
- Parkovanie áut v obci nie je vyriešené
- Vlastnícke vz ahy nie sú vysporiadané
- Nie je vybudovaný domov dôchodcov pre miestnych obyvate ov
- Nie je zabezpe ený bezbariérový vchod do obchodov a inštitúcií
- Je nezájem udí o veci verejné
- Nie sú odborné školenia a prednášky pre miestnych udí
- V obci nie je vysoko-rýchlostný Internet
- Nie sú vo né pozemky pre podnikateľské ú ely
- Nie sú vo né budovy pre podnikateľské ú ely
- Nie je normalizovaný chov hospodárskych a domácich zvierat
- Potok a jeho okolie nie je upravené
- Nie sú vybudované a obnovené jarky pri miestnych komunikáciách
- Verejné priestranstvá nie sú upravené – ved a potoka za obecným úradom a školou, priestor ved a železni nej stanice, at .
- Základná a materská škola je v zlom stave
- Sociálna starostlivos nie je rozvíjaná
- Nie je poštová služba v obci
- Nie je spoločný dom pre kultúrne a spoločenské organizácie a aktivity
- Kultúrny dom je v zlom stave
- Nie sú dostato ne podporené kultúrne aktivity, miestne organizácie, aktivity dôchodcov a mládežnícke aktivity
- Nie je vybudovaná posil ov a
- Chýba tréningové ihrisko ved a hlavného ihriska
- Je málo vo no asových aktivít pre deti a mládež
- Pre mládež nie je zriadená klubov a
- Technická infraštruktúra je v zlom stave – verejné osvetlenie, miestny rozhlas, autobusové zastávky, železni ná stanica, at .
- Informovanie miestnych obyvate ov je nedostato né– zlá komunikácia medzi obyvate mi a vedením obce
- V obci chýbajú niektoré služby a obchody napr. kaderníctvo, oprava obuvi, istiare , zdravotné centrum, kaviare , cukráre , stávková kancelária
- Separovaný zber odpadov nie je rozvinutý
- Križovatka je nebezpe ná na dopravnom úseku GA-SA

## **Problémová analýza**

### K ú ové problémy rozvoja obce

lenovia pracovnej skupiny na svojom druhom verejnom stretnutí po prerokovaní SWOT analýzy brainstormingom a prieskumu verejnej mienky identifikovali problémy rozvoja obce Topo nica. Identifikované problémy rozvoja boli za lenené do 8. k ú ových problémov:

#### **1. Nezájem o veci verejné a pasivita miestneho obyvate stva**

- Nezájem obyvate ov o budúcnos obce
- Nesúdržnos medzi obyvate mi
- Zlá komunikácia medzi obyvate mi
- Malá spolupráca medzi obyvate mi
- Každí myslí len na seba a nie na spolo nos
- Nie sú zorganizované spolo né brigády
- Nezájem obyvate ov o ochranu životného prostredia

#### **2. Vodné zdroje sú zne istené**

- Nie je dokon ená kanalizácia – as Pálovce, za železni ným priecestím, od SAD zastávky, at .
- Potok a jeho okolie potrebuje revitalizáciu

#### **3. V obci chýbajú niektoré služby a obchody**

- Chýba kaviare a cukráre
- Cez prázdniny nechodia pravidelne autobusy
- Chýba kaderníctvo, istiare , zdravotné centrum, stávková kancelária
- Nie je vysokorýchlostný Internet
- Nie je poštová služba

#### **4. Možnosti na bývanie sú neriešené**

- Nie je riešený nový stavebný obvod
- Nedostatok stavebných pozemkov pre mladých, obec a podnikate ov
- Nie sú nájomné byty

#### **5. Cestná infraštruktúra a doprava je v zlom stave**

- Miestne cesty sú v zlom stave – ul. Pod záhradami, Nová, Hlavná, Pálovce, at .
- Miestne chodníky sú v zlom stave
- V obci nie je obmedzená rýchlos na 40km/hod.
- Chýba kruhový objazd na križovatke Galanta/Ša a/Topo nica – križovatka je nebezpe ná
- Parkovanie áut v obci nie je riešené
- Miestne komunikácie sú úzke
- Výšková úrove pred domami je rôzna
- Chýbajú dopravné tabule
- Rýchla jazda v obci
- Zlé parkovacie možnosti pri obchode (futbalové ihrisko a cintorín)

#### **6. Prírodné prostredie je nezne istené**

- Je ve a nelegálnych skládok odpadov a smetí na území obce – pri žel. stanici,
- Nelegálne vyvážanie odpadov
- Pálenie smetí pri domoch
- Nie je normalizovaný chov hospodárskych a domácich zvierat

### 7. Vo no asová infraštruktúra je v zlom stave

- Nie je vybudovaná posil ov a
- Chýba detské ihrisko
- Nie je vybudovaná oddychová zóna pri potoku
- Nie sú zábavné a relaxa né príležitosti pre mladých, napr. detské ihrisko, diskotéky, zábavy, at .
- Chýba tréningové ihrisko ved a hlavného ihriska
- Futbalové ihrisko je uzatvorené – mladí udia nemajú kam ís s de mi
- Chýba viacú elové ihrisko

### 8. Verejná infraštruktúra je v zlom stave

- Materská a základná škola sú v zlom stave
- Kultúrny dom je v zlom stave
- Pre mladých nie je vybudovaná klubov a
- Obecný úrad je v zlom stave
- Nie sú jarky pri miestnych komunikáciách – nie je zabezpe ené odvodnenie
- Zelené plochy nie sú udržiavané v dobrom stave – nie sú revitalizované verejné priestranstvá
- Nie sú vysporiadané vlastnícke vz ahy
- Nie sú sociálne zariadenia pre starších a osamelých obyvate ov

### Matica problémov

Pracovná skupina v alšom kroku vytvorila metódou porovnávania problémov v rámci matice poradie k ú ových problémov (tabu ka 3.1.1).

Tabu ka 3.1.1: Porovnávacia matica problémov obce

	1. Je nezáujem o veci verejné a pasivita miestneho obyvate stva	2. Vodné zdroje sú zne istené	3. V obci chýbajú niektoré služby a obchody	4. Je málo možností na bývanie	5. Cestná infraštruktúra je v zlom stave	6. Prírodné prostredie je nezne istené kvôli odpadu	infraštruktúra je v zlom stave	8. Verejná infraštruktúra je v zlom stave
1. Je nezáujem o veci verejné a pasivita miestneho obyvate stva								
2. Vodné zdroje sú zne istené	2							
3. V obci chýbajú niektoré služby a obchody	1	2						
4. Je málo možností na bývanie	4	2	4					
5. Cestná infraštruktúra je v zlom stave	5	2	5	5				
6. Prírodné prostredie je nezne istené kvôli odpadu	6	2	6	6	5			
7. Vo no asová infraštruktúra je v zlom stave	7	2	7	4	5	6		

8. Verejná infraštruktúra je v zlom stave	8	2	8	4	5	6	7	
<b>Spolu:</b>	<b>1</b>	<b>7</b>	<b>0</b>	<b>4</b>	<b>6</b>	<b>5</b>	<b>3</b>	<b>2</b>

Zdroj: verejné stretnutie s obyvateľmi obce

### **Strategický cieľ rozvoja obce**

Zvýši kvalitu života obyvateľov obce Toponica prostredníctvom rozvoja miestnej infraštruktúry, zlepšenia podmienok každodenného života miestnych obyvateľov, zlepšenia stavu životného prostredia a rozvoja podnikania a služieb.

### **Priority rozvoja obce**

Priorita 1: Rozvoj verejnej infraštruktúry

Priorita 2: Zlepšenie podmienok každodenného života obyvateľov

Priorita 3: Zlepšenie stavu životného prostredia

Priorita 4: Rozvoj podnikania a služieb v obci

## **3.2 Opatrenia, aktivity**

lenovia pracovnej skupiny na treťom verejnom stretnutí na základe identifikovaných problémov sformulovali strategický cieľ (viac: Strategický cieľ rozvoja obce), priority, opatrenia a aktivity rozvoja:

### **Priorita 1 Rozvoj verejnej infraštruktúry**

#### Opatrenie 1.1 Rozvoj dopravy a dopravnej infraštruktúry

- Aktivita 1.1.1 Rekonštruovať miestne komunikácie
- Aktivita 1.1.2 Rekonštruovať miestne chodníky
- Aktivita 1.1.3 Zvýši bezpečnosť premávky v obci
- Aktivita 1.1.4 Rieši parkovanie áut na hlavnej ulici
- Aktivita 1.1.5 Zladi autobusovú dopravu s miestnymi potrebami
- Aktivita 1.1.6 Zabezpečiť bezpečnú dopravu na križovatke Galanta-Šaľo-Toponica

#### Opatrenie 1.2 Rozvoj infraštruktúry vo voľnočasových aktivitách

- Aktivita 1.2.1 Vybudovať oddychovú zónu pri potoku Derava
- Aktivita 1.2.2 Rekonštruovať športový areál
- Aktivita 1.2.3 Vybudovať detské ihrisko
- Aktivita 1.2.4 Zriadi posilovňu a klubovňu pre mládež

#### Opatrenie 1.3 Rozvoj infraštruktúry verejných služieb

- Aktivita 1.3.1 Rekonštruovať školskú infraštruktúru
- Aktivita 1.3.2 Rekonštruovať kultúrny dom
- Aktivita 1.3.3 Rekonštruovať budovu obecného úradu
- Aktivita 1.3.4 Rekonštruovať a modernizovať klub dôchodcov na spoločenský dom
- Aktivita 1.3.5 Rozvíja sa sociálnej starostlivosti
- Aktivita 1.3.6 Zabezpečiť bezbariérový vchod do verejných inštitúcií
- Aktivita 1.3.7 Rozvíja informatizáciu spoločnosti
- Aktivita 1.3.8 Vypracovať územný plán obce Toponica
- Aktivita 1.3.9 Rekonštruovať dom smútku
- Aktivita 1.3.10 Rekonštruovať požiarňu zbrojnicu

### **Priorita 2 Zlepšenie podmienok každodenného života obyvateľov**

#### Opatrenie 2.1 Riešenie podmienok bývania

- Aktivita 2.1.1 Zabezpečiť nové stavebné pozemky
- Aktivita 2.1.2 Vybudovať nájomné byty

#### Opatrenie 2.2 Zvýšenie aktivity miestneho obyvate stva

- Aktivita 2.2.1 Podporova kultúrne a spoločenské podujatia a organizácie
- Aktivita 2.2.2 Zabezpečiť celoživotné vzdelávanie miestnych obyvateľov
- Aktivita 2.2.3 Usporiadať rôzne kultúrno-spoločenské aktivity

### **Priorita 3 Zlepšenie stavu životného prostredia**

#### Opatrenie 3.1 Zlepšenie prírodného prostredia

- Aktivita 3.1.1 Regulovať chov hospodárskych a domácich zvierat v obytných zónach
- Aktivita 3.1.2 Realizovať osvetovú kampaň na ochranu životného prostredia
- Aktivita 3.1.3 Sankciovanelegálne vyvážanie odpadov a pálenie smetí pri domoch
- Aktivita 3.1.4 Revitalizovať verejné priestranstvá

#### Opatrenie 3.2 Ochrana miestnych vodných zdrojov

- Aktivita 3.2.1 Dokončiť odkanalizovanie obce
- Aktivita 3.2.2 Revitalizovať vodný tok Derava

#### Opatrenie 3.3 Zníženie výskytu smetí na území obce

- Aktivita 3.3.1 Rekultivovať nelegálne skládky odpadov
- Aktivita 3.3.2 Rozvíjať zber separovaného a biologického odpadu

### **Priorita 4 Rozvoj podnikania a služieb v obci**

#### Opatrenie 4.1 Podpora a rozvoj podnikateľských subjektov

- Aktivita 4.1.1 Zabezpečiť odborné vzdelanie pre podnikateľov
- Aktivita 4.1.2 Zabezpečiť bezbariérový vchod do obchodov

## **3.3 Opis rozvojovej stratégie, operačný plán na roky 2007-2009**

Účastníci pracovnej skupiny si bodovaním vybrali najdôležitejšie aktivity strategického plánu (tabuľka 3.3.1) a vytvorili návrh operačného plánu na roky 2007-2009. Dôležitosť aktivít:

Dôležitosť aktivít	Bodové hodnotenie
1. Najdôležitejšie (2007-2009)	1 - 1,6
2. Chvíľku si počkáme (2010-2012)	1,7 - 2,3
3. Stačia realizovať strednodobo (2013-2015)	2,4 - 3,0
4. Máme aj dôležitejšie úlohy (po roku 2015)	3,1 -

Tabuľka 3.3.1: Zhodnotenie rozvojových aktivít obce podľa dôležitosti realizácie

Rozvojové aktivity	Dôležitosť
<b>Priorita 1 Rozvoj verejnej infraštruktúry</b>	
<u>Opatrenie 1.1 Rozvoj dopravy a dopravnej infraštruktúry</u>	
Aktivita 1.1.1 Rekonštruovať miestne komunikácie	1,3
Aktivita 1.1.2 Rekonštruovať miestne chodníky	1,5
Aktivita 1.1.3 Zvýšiť bezpečnosť premávky v obci	1,3
Aktivita 1.1.4 Riešiť parkovanie áut na hlavnej ulici	2,0
Aktivita 1.1.5 Zladiť autobusovú dopravu s miestnymi potrebami	2,0
Aktivita 1.1.6 Zabezpečiť bezpečnú dopravu na križovatke Galanta-Šaľa-Topoľnica	1,9
<u>Opatrenie 1.2 Rozvoj infraštruktúry vo verejných aktivitách</u>	
Aktivita 1.2.1 Vybudovať oddychovú zónu pri potoku Derava	2,3

Aktivita 1.2.2 Rekonštruova športový areál	2,3
Aktivita 1.2.3 Vybudova detské ihrisko	2,0
Aktivita 1.2.4 Zriadi posilovňa a klubovňa pre mládež	2,0
<b>Opatrenie 1.3 Rozvoj infraštruktúry verejných služieb</b>	
Aktivita 1.3.1 Rekonštruova školskú infraštruktúru	1,5
Aktivita 1.3.2 Rekonštruova kultúrny dom	2,1
Aktivita 1.3.3 Rekonštruova budovu obecného úradu	1,9
Aktivita 1.3.4 Rekonštruova a modernizova klub dôchodcov na spoločný dom	2,3
Aktivita 1.3.5 Rozvíja sie sociálnej starostlivosti	2,3
Aktivita 1.3.6 Zabezpečiť bezbariérový vchod do verejných inštitúcií	2,1
Aktivita 1.3.7 Rozvíja informatizáciu spoločnosti	2,1
Aktivita 1.3.8 Vypracova územný plán obce Toponica	1,6
Aktivita 1.3.9 Rekonštruova dom smútku	2,1
Aktivita 1.3.10 Rekonštruova požiarňu zbrojnicu	2,4
<b>Priorita 2 Zlepšenie podmienok každodenného života obyvateľov</b>	
<b>Opatrenie 2.1 Riešenie podmienok bývania</b>	
Aktivita 2.1.1 Zabezpečiť nové stavebné pozemky	2,0
Aktivita 2.1.2 Vybudova nájomné byty	2,3
<b>Opatrenie 2.2 Zvýšenie aktivity miestneho obyvateľstva</b>	
Aktivita 2.2.1 Podporova kultúrne a spoločenské podujatia a organizácie	1,7
Aktivita 2.2.2 Zabezpečiť celoživotné vzdelávanie miestnych obyvateľov	2,3
Aktivita 2.2.3 Usporiadať rôzne niekedy kultúrno-spoločenské aktivity	1,6
<b>Priorita 3 Zlepšenie stavu životného prostredia</b>	
<b>Opatrenie 3.1 Zlepšenie prírodného prostredia</b>	
Aktivita 3.1.1 Regulovať chov hospodárskych a domácich zvierat v obytných zónach	2,4
Aktivita 3.1.2 Realizovať osvetovú kampaň na ochranu životného prostredia	1,7
Aktivita 3.1.3 Sankcionovať nelegálne vyvážanie odpadov a pálenie smetí pri domoch	1,5
Aktivita 3.1.4 Revitalizovať verejné priestranstvá	1,7
<b>Opatrenie 3.2 Ochrana miestnych vodných zdrojov</b>	
Aktivita 3.2.1 Dokončiť odkanalizovanie obce	1,4
Aktivita 3.2.2 Revitalizovať vodný tok Derava	2,2
<b>Opatrenie 3.3 Zníženie výskytu smetí na území obce</b>	
Aktivita 3.3.1 Rekultivovať nelegálne skládky odpadov	1,4
Aktivita 3.3.2 Rozvíjať zber separovaného a biologického odpadu	1,5
<b>Priorita 4 Rozvoj podnikania a služieb v obci</b>	
<b>Opatrenie 4.1 Podpora a rozvoj podnikateľských subjektov</b>	
Aktivita 4.1.1 Zabezpečiť odborné vzdelanie pre podnikateľov	2,8
Aktivita 4.1.2 Zabezpečiť bezbariérový vchod do obchodov	2,1

asový harmonogram realizácie plánovaných aktivít PHSR obce Toponica v rámci „5. Zabezpečenie realizácie – 5.3 Harmonogram realizácie“.

## Operačný plán PHSR obce Toponica na roky 2007-2009 - projektové návrhy

### Projekt RVI 01

Názov: Rekonštrukcia ciest a chodníkov na ul. Nová a ul. Pod záhradami

Cieľ: Rekonštruovaním ciest a chodníkov na ul. Nová a ul. Pod záhradami zlepšiť bezpečnosť miestnej dopravy

Garant:	Obec			
Spolupráca:	Štátna správa			
Náklady celkom	2 300 tis. Sk			
Náklady obce:	80 tis. Sk			
Ostatné zdroje:	Fondy EÚ, rozpočet SR			
Aktivity projektu:	<ol style="list-style-type: none"> <li>1. Geodetické zameranie územia</li> <li>2. Vysporiadanie vlastníckych vzťahov</li> <li>3. Príprava stavebnej projektovej dokumentácie na rekonštrukciu ciest a chodníkov</li> <li>4. Príprava žiadosti na finančnú podporu</li> <li>5. Rekonštrukcia miestnych ciest a chodníkov</li> </ol>			
Výstupy a podrobný rozpočet	Akt.	Výstup	Počet	Cena (tis.Sk)
	1.	Geodetické zameranie územia	1	50
	2.	Vysporiadanie vlastníckych vzťahov	1	50
	3.	Stavebná dokumentácia riešeného územia	1	170
	4.	Podaná žiadosť na finančnú podporu	1	30
	4.	Rekonštruované miestne cesty a chodníky	4	2 000
Termín:	<ul style="list-style-type: none"> <li>- Geodetické zameranie územia – 06/2007</li> <li>- Vysporiadanie vlastníckych vzťahov – 08/2007</li> <li>- Príprava stavebnej projektovej dokumentácie na rekonštrukciu ciest a chodníkov – 09/2007</li> <li>- Príprava žiadosti na finančnú podporu – 12/2007</li> <li>- Rekonštrukcia miestnych ciest a chodníkov – 06/2009</li> </ul>			
Dotknuté úlohy strategického plánu	Aktivita 1.1.1 Rekonštruovanie miestnych komunikácií Aktivita 1.1.2 Rekonštruovanie miestnych chodníkov			

### Projekt RVI 02

Názov: Rekonštrukcia stredu obce Toponica

Cieľ: Rekonštruovaním stredu obce zlepšiť dopravnú situáciu a parkovanie v obci a zabezpečiť vhodné podmienky pre trávenie voľného času pre obyvateľov obce

Garant:	Obec		
Spolupráca:	Štátna správa		
Náklady celkom	1100 tis. Sk		
Náklady obce:	90 tis. Sk		
Ostatné zdroje:	Fondy EÚ, rozpočet SR		
Aktivity	1. Geodetické zameranie územia		

projekt:	2. Vysporiadanie vlastníckych vz ahov 3. Príprava stavebnej projektovej dokumentácie na rekonštrukciu stredu obce (verejné priestranstvá, autobusová zastávka, parkovisko, cesty a chodníky) 4. Príprava žiadosti na finan n ú podporu 5. Rekonštrukcia stredu obce (verejné priestranstvá, autobusová zastávka, parkovisko, cesty a chodníky)			
Výstupy a podr. rozpo et	Akt.	Výstup	Po et	Cena (tis.Sk)
	1.	Geodetické zameranie územia	1	60
	2.	Vysporiadané vlastnícke vz ahy	1	60
	3.	Stavebná dokumentácia riešeného územia	1	150
	4.	Podaná žiados na finan n ú podporu	2	30
	5.	Realizovaná rekonštrukcia na 25%	1	800
Termín:	- Geodetické zameranie územia – 06/2008 - Vysporiadanie vlastníckych vz ahov – 06/2008 - Príprava stavebnej projektovej dokumentácie na rekonštrukciu stredu obce (verejné priestranstvá, autobusová zastávka, parkovisko, cesty a chodníky) – 09/2008 - Príprava žiadosti na finan n ú podporu – 12/2008 - Rekonštrukcia stredu obce (verejné priestranstvá, autobusová zastávka, parkovisko, cesty a chodníky) – 12/2010			
Dotknuté úlohy strategického plánu	Aktivita 1.1.1 Rekonštruova miestne komunikácie Aktivita 1.1.2 Rekonštruova miestne chodníky Aktivita 1.1.4 Rieši parkovanie áut na hlavnej ulici Aktivita 3.1.4 Revitalizova verejné priestranstvá			

### Projekt RVI 03

Názov: Zvýšenie bezpečnosti dopravnej premávky v obci

Cie : Pomocou retardérov a dopravných tabú zvýši bezpečnosť premávky v obci.

Garant:	Obec			
Spolupráca:	Štátna správa			
Náklady celkom	150 tis. Sk			
Náklady obce:	150 tis. Sk			
Ostatné zdroje:				
Aktivity projektu:	1. Vybudovanie spoma ovacích retardérov 2. Rekonštrukcia dopravných zna ení v obci			
Výstupy a podr. rozpo et	Akt.	Výstup	Po et	Cena (tis.Sk)
	1.	Spoma ovacie retardéry	4	120
	2.	Rekonštruované dopravné zna ky	10	30
Termín:	- Vybudovanie spoma ovacích retardérov – 12/2009 - Rekonštrukcia dopravných zna ení v obci – 12/2009			
Dotknuté úlohy strategického plánu	Aktivita 1.1.3 Zvýši bezpečnosť premávky v obci			



#### Projekt RVI 04

Názov: Rekonštrukcia budovy obecného úradu

Cie : Rekonštruovaním obecného úradu zlepši podmienky práce vedenia obce a rozvíja poskytnuté služby pre miestnych obyvateľov

Garant:	Obec														
Spolupráca:	Štátna správa														
Náklady celkom	400 tis. Sk														
Náklady obce:	400 tis. Sk														
Ostatné zdroje:															
Aktivity projektu:	1. Rekonštrukcia obecného úradu														
Výstupy a podr. rozpočet	<table border="1"><thead><tr><th>Akt.</th><th>Výstup</th><th>Počet</th><th>Cena (tis.Sk)</th></tr></thead><tbody><tr><td>1.</td><td>Rekonštruovaná budova obecného úradu</td><td>1</td><td>400</td></tr><tr><td></td><td></td><td></td><td></td></tr></tbody></table>			Akt.	Výstup	Počet	Cena (tis.Sk)	1.	Rekonštruovaná budova obecného úradu	1	400				
Akt.	Výstup	Počet	Cena (tis.Sk)												
1.	Rekonštruovaná budova obecného úradu	1	400												
Termín:	- Rekonštrukcia obecného úradu – 12/2009														
Dotknuté úlohy strategického plánu	Aktivita 1.3.3 Rekonštruovaná budova obecného úradu														

#### Projekt RVI 05

Názov: Príprava stavebnej dokumentácie na rekonštrukciu a modernizáciu klubu dôchodcov na spoločenský dom

Cie : Pripravi stavebnú dokumentáciu na rekonštrukciu a modernizáciu klubu dôchodcov na spoločenský dom pre zlepšenie kultúrno-spoločenského života obce

Garant:	Obec																		
Spolupráca:	Štátna správa, Klub seniorov																		
Náklady celkom	250 tis. Sk																		
Náklady obce:	250 tis. Sk																		
Ostatné zdroje:																			
Aktivity projektu:	1. Geodetické zameranie územia 2. Príprava stavebnej projektovej dokumentácie na rekonštrukciu a modernizáciu klubu dôchodcov na spoločenský dom 3. Príprava žiadosti na finančnú podporu																		
Výstupy a podr. Rozpočet	<table border="1"><thead><tr><th>Akt.</th><th>Výstup</th><th>Počet</th><th>Cena (tis.Sk)</th></tr></thead><tbody><tr><td>1.</td><td>Geodetické zameranie územia</td><td>1</td><td>20</td></tr><tr><td>2.</td><td>Stavebná dokumentácia na rekonštrukciu a modernizáciu budovy</td><td>1</td><td>200</td></tr><tr><td>3.</td><td>Podaná žiadosť na finančnú podporu</td><td>1</td><td>30</td></tr></tbody></table>			Akt.	Výstup	Počet	Cena (tis.Sk)	1.	Geodetické zameranie územia	1	20	2.	Stavebná dokumentácia na rekonštrukciu a modernizáciu budovy	1	200	3.	Podaná žiadosť na finančnú podporu	1	30
Akt.	Výstup	Počet	Cena (tis.Sk)																
1.	Geodetické zameranie územia	1	20																
2.	Stavebná dokumentácia na rekonštrukciu a modernizáciu budovy	1	200																
3.	Podaná žiadosť na finančnú podporu	1	30																
Termín:	- Geodetické zameranie územia – 12/2008 - Príprava stavebnej projektovej dokumentácie na rekonštrukciu a modernizáciu klubu dôchodcov na spoločenský dom – 06/2009 - Príprava žiadosti na finančnú podporu – 12/2009																		

<i>Dotknuté úlohy strategického plánu</i>	Aktivita 1.3.4 Rekonštruovať a modernizovať klub dôchodcov na spoločenský dom
---	---

#### Projekt RVI 06

Názov: Vypracovanie územného plánu obce Topoľnica

Cieľ: Vymedziť nové parcely pre občiansku vybavenosť, rozvoj podnikania a verejnej infraštruktúry s vypracovaním územného plánu obce

Garant:	Obec			
Spolupráca:	Štátna správa			
Náklady celkom	250 tis. Sk			
Náklady obce:	250 tis. Sk			
Ostatné zdroje:				
Aktivity projektu:	1. Vypracovať územný plán obce			
Výstupy a podrobnosti rozpočtu	Akt.	Výstup	Počet	Cena (tis.Sk)
	1.	Územný plán obce	1	250
	2.			
Termín:	- Vypracovať územný plán obce – 12/2010			
<i>Dotknuté úlohy strategického plánu</i>	Aktivita 1.3.8 Vypracovať územný plán obce Topoľnica			

#### Projekt ZO 01

Názov: Riešenie podmienok bývania miestneho obyvateľstva

Cieľ: Výstavbou nájomných bytov a zabezpečením nových stavebných pozemkov zlepšiť podmienky bývania miestneho obyvateľstva

Garant:	Obec			
Spolupráca:	Štátna správa			
Náklady celkom	5 800 tis. Sk			
Náklady obce:	4 456 tis. Sk			
Ostatné zdroje:	Štátny fond rozvoja bývania SR, rozpočet SR – Obvodný stavebný úrad Galanta			
Aktivity projektu:	<ol style="list-style-type: none"> <li>1. Príprava stavebnej projektovej dokumentácie pre nájomné byty</li> <li>2. Výstavba nájomných bytov</li> <li>3. Vysporiadanie vlastníckych vzťahov pre nové stavebné pozemky</li> <li>4. Geodetické zameranie riešeného územia</li> <li>5. Príprava stavebnej projektovej dokumentácie pre nové stavebné pozemky</li> <li>6. Zabezpečenie infraštruktúry pre nové stavebné pozemky</li> </ol>			
Výstupy a podrobnosti rozpočtu	Akt.	Výstup	Počet	Cena (tis.Sk)
	1.	Stavebná projektová dokumentácia pre nájomné byty	1	100

	2.	Postavené nájomné byty na 50%	1	3200
	3.	Vysporiadané vlastnícke vz ahy	1	100
	4.	Geodetické zameranie územia	1	50
	5.	Stavebná projektová dokumentácia pre nové stavebné pozemky	1	150
	6.	Pripravené stavebné pozemky	12	2200
<i>Termín:</i>	- Príprava stavebnej projektovej dokumentácie na výstavbu nájomných bytov – 12/2008 - Výstavba nájomných bytov - 12/2010 - Vysporiadanie vlastníckych vz ahov pre nové stavebné pozemky – 06/2008 - Geodetické zameranie riešeného územia – 06/2008 - Príprava stavebnej projektovej dokumentácie pre nové stavebné pozemky – 09/2008 - Zabezpečenie infraštruktúry pre nové stavebné pozemky – 12/2009			
<i>Dotknuté úlohy strategického plánu</i>	Aktivita 2.1.1 Zabezpečenie nových stavebných pozemkov Aktivita 2.1.2 Vybudovanie nájomných bytov			

### Projekt ZO 02

Názov: Usporiadanie verejných akcií

Cieľ: Pomocou kultúrno-spoločenských podujatí zvýšiť záujem obyvateľov obce o veci verejné

<b>Garant:</b>	Obec																		
<b>Spolupráca:</b>	Štátna správa, miestne organizácie a podnikatelia																		
<b>Náklady celkom</b>	300 tis. Sk																		
<b>Náklady obce:</b>	240 tis. Sk																		
<b>Ostatné zdroje:</b>	VÚC Trnava																		
<b>Aktivity projektu:</b>	<ol style="list-style-type: none"> <li>1. Deň obce v roku 2007</li> <li>2. Realizovanie a podpora kultúrno-spoločenských podujatí a spoločných brigádou v roku 2007</li> <li>3. Organizovanie podujatí pre deti a mládež v roku 2007</li> <li>4. Deň obce v roku 2008</li> <li>5. Realizovanie a podpora kultúrno-spoločenských podujatí a spoločných brigádou v roku 2008</li> <li>6. Organizovanie podujatí pre deti a mládež v roku 2008</li> <li>7. Deň obce v roku 2009</li> <li>8. Realizovanie a podpora kultúrno-spoločenských podujatí a spoločných brigádou v roku 2009</li> <li>9. Organizovanie podujatí pre deti a mládež v roku 2009</li> </ol>																		
<b>Výstupy a podr. rozpočet</b>	<table border="1"> <thead> <tr> <th>Akt.</th> <th>Výstup</th> <th>Počet</th> <th>Cena (tis.Sk)</th> </tr> </thead> <tbody> <tr> <td>1.</td> <td>Počet účastníkov na kultúrno-spoločenských podujatiach</td> <td>1200</td> <td>150</td> </tr> <tr> <td>2.</td> <td>Počet detí a mládeže zapojených do aktivít</td> <td>150</td> <td>60</td> </tr> <tr> <td>3.</td> <td>Počet podporených organizácií</td> <td>30</td> <td>90</td> </tr> </tbody> </table>			Akt.	Výstup	Počet	Cena (tis.Sk)	1.	Počet účastníkov na kultúrno-spoločenských podujatiach	1200	150	2.	Počet detí a mládeže zapojených do aktivít	150	60	3.	Počet podporených organizácií	30	90
Akt.	Výstup	Počet	Cena (tis.Sk)																
1.	Počet účastníkov na kultúrno-spoločenských podujatiach	1200	150																
2.	Počet detí a mládeže zapojených do aktivít	150	60																
3.	Počet podporených organizácií	30	90																

<i>Termín:</i>	<ul style="list-style-type: none"> <li>- De obce v roku 2007 – 12/2007</li> <li>- Realizovanie a podpora kultúrno-spolo enských podujatí a spoločných brigád v roku 2007 – 12/2007</li> <li>- Organizovanie podujatí pre deti a mládež v roku 2007 – 12/2007</li> <li>- De obce v roku 2008 – 12/2008</li> <li>- Realizovanie a podpora kultúrno-spolo enských podujatí a spoločných brigád v roku 2008 - 12/2008</li> <li>- Organizovanie podujatí pre deti a mládež v roku 2008 - 12/2008</li> <li>- De obce v roku 2009 - 12/2009</li> <li>- Realizovanie a podpora kultúrno-spolo enských podujatí a spoločných brigád v roku 2009 - 12/2009</li> <li>- Organizovanie podujatí pre deti a mládež v roku 2009 - 12/2009</li> </ul>
<i>Dotknuté úlohy strategického plánu</i>	<p>Aktivita 2.2.1 Podporova kultúrne a spoločenské podujatia a organizácie</p> <p>Aktivita 2.2.3 Usporiada ro ne nieko ko kultúrno-spolo enských aktivít</p>

### Projekt ZŽP 01

Názov: Zlepšenie stavu životného prostredia na území obce Topo nica

Cie : Zlepši stav životného prostredia na území obce s realizovaním osvetovej kampane, sankciovaním škodcov ŽP, rekultivovaním nelegálnych skládok odpadov a rozvíjaním zberu separovaného a biologického odpadu

<i>Garant:</i>	Obec																										
<i>Spolupráca:</i>	Štátna správa, neziskové organizácie, dobrovo níci																										
<i>Náklady celkom</i>	250 tis. Sk																										
<i>Náklady obce:</i>	250 tis. Sk																										
<i>Ostatné zdroje:</i>																											
<i>Aktivity projektu:</i>	<ol style="list-style-type: none"> <li>1. Realizova osvetovú kampa na ochranu životného prostredia pomocou odborných prednášok, verejných komunikácií a propaga ných materiálov</li> <li>2. Sankciova nelegálne vyvážanie odpadov a pálenie smetí pri domoch</li> <li>3. Pripravi stavebné projektové dokumentácie na rekultiváciu skládok ierneho odpadu</li> <li>4. Rozšíri a rozvíja frakcie zberaných odpadov pomocou odborných prednášok, verejných diskusií a propaga ných materiálov</li> </ol>																										
<i>Výstupy a podr. rozpo et</i>	<table border="1"> <thead> <tr> <th>Akt.</th> <th>Výstup</th> <th>Po et</th> <th>Cena (tis.Sk)</th> </tr> </thead> <tbody> <tr> <td>1.</td> <td>Po et prednášok a verejných diskusií</td> <td>6</td> <td>90</td> </tr> <tr> <td>2.</td> <td>Po et vydaných propaga ných materiálov na ochranu ŽP</td> <td>6</td> <td>30</td> </tr> <tr> <td>3.</td> <td>VZN obce na sankciovanie nelegálneho vyvážania odpadov a pálenia smetí pri domoch</td> <td>1</td> <td>30</td> </tr> <tr> <td>4.</td> <td>Stavebná projektová dokumentácia na rekultiváciu iernych skládok odpadov</td> <td>2</td> <td>100</td> </tr> <tr> <td></td> <td></td> <td></td> <td></td> </tr> </tbody> </table>	Akt.	Výstup	Po et	Cena (tis.Sk)	1.	Po et prednášok a verejných diskusií	6	90	2.	Po et vydaných propaga ných materiálov na ochranu ŽP	6	30	3.	VZN obce na sankciovanie nelegálneho vyvážania odpadov a pálenia smetí pri domoch	1	30	4.	Stavebná projektová dokumentácia na rekultiváciu iernych skládok odpadov	2	100						
Akt.	Výstup	Po et	Cena (tis.Sk)																								
1.	Po et prednášok a verejných diskusií	6	90																								
2.	Po et vydaných propaga ných materiálov na ochranu ŽP	6	30																								
3.	VZN obce na sankciovanie nelegálneho vyvážania odpadov a pálenia smetí pri domoch	1	30																								
4.	Stavebná projektová dokumentácia na rekultiváciu iernych skládok odpadov	2	100																								
<i>Termín:</i>	- Realizova osvetovú kampa na ochranu životného prostredia pomocou odborných prednášok, verejných diskusií a propaga ných materiálov –																										

	12/2009 - Sankciova nelegálne vyvážanie odpadov a pálenie smetí pri domoch 12/2009 - Pripravi stavebné projektové dokumentácie na rekultiváciu skládok ierneho odpadu – 12/2009 - Rozšíri a rozvíja frakcie zberaných odpadov pomocou odborných prednášok, verejných diskusií a propagačných materiálov – 12/2009
<i>Dotknuté úlohy strategického plánu</i>	Aktivita 3.1.2 Realizova osvetovú kampa na ochranu životného prostredia Aktivita 3.1.3 Sankciova nelegálne vyvážanie odpadov a pálenie smetí pri domoch Aktivita 3.3.1 Rekultivova nelegálne skládky odpadov Aktivita 3.3.2 Rozvíja zber separovaného a biologického odpadu

#### Finančný plán k operačným plánom:

Projekt	Celkové náklady (v tis. Sk)	Verejné zdroje (v tis. Sk)						Súkromné zdroje (v tis. Sk)
		Celkom	EÚ	Národné zdroje				
				Celkom	SR	VÚC	Topo nica	
RVI 01	2300	2300	1665	635	555	0	80	0
RVI 02	1100	1100	757,5	342,5	252,5	0	90	0
RVI 03	150	150	0	150	0	0	150	0
RVI 04	400	400	0	400	0	0	400	0
RVI 05	250	250	0	250	0	0	250	0
RVI 06	250	250	0	250	0	0	250	0
ZO 01	5800	5800	0	5800	640	684	4476	0
ZO 02	300	300	0	300	0	60	240	0
ŽP 01	250	250	0	250	0	0	250	0
<b>Spolu:</b>	<b>10800</b>	<b>10800</b>	<b>2422,5</b>	<b>8377,5</b>	<b>1447,5</b>	<b>744</b>	<b>6186</b>	<b>0</b>

#### Náklady obce na realizáciu operačných plánov na roky

Projekt	Náklady obce Topo nica (v tis. Sk)			
	2007	2008	2009	Spolu
RVI 01	80	0	0	<b>80</b>
RVI 02	0	90	0	<b>90</b>
RVI 03	50	50	50	<b>150</b>
RVI 04	200	100	100	<b>400</b>
RVI 05	0	20	230	<b>250</b>
RVI 06	50	100	100	<b>250</b>
ZO 01	150	1 250	3 076	<b>4 476</b>
ZO 02	80	80	80	<b>240</b>
ŽP 01	40	135	75	<b>250</b>
<b>Spolu:</b>	<b>650</b>	<b>1 825</b>	<b>3 711</b>	<b>6 186</b>

## 4. Finančný plán

### 4.1 Rozdelenie financií na programovacie obdobie

Priorita	2007-2009	2010 - 2012	2013 - 2015	2015 -	Spolu (v tis. Sk)
Priorita 1: Rozvoj verejnej infraštruktúry	4 000	17 500	11 360	14 500	<b>47 360</b>
Priorita 2: Zlepšenie podmienok každodenného života obyvateľov	6 100	7 025	7 525	300	<b>20 950</b>
Priorita 3: Zlepšenie stavu životného prostredia	3 700	2 350	2 530	30	<b>8 610</b>
Priorita 4: Rozvoj podnikania a služieb v obci	0	150	75	25	<b>250</b>
<b>Spolu (v tis. Sk)</b>	<b>13 800</b>	<b>27 025</b>	<b>21 490</b>	<b>14 855</b>	<b>77 170</b>

### 4.2 Rozdelenie financií na priority a opatrenia

#### Priorita 1 Rozvoj verejnej infraštruktúry

- Opatrenie 1.1 Rozvoj dopravy a dopravnej infraštruktúry
- Opatrenie 1.2 Rozvoj infraštruktúry vo verejných aktivitách
- Opatrenie 1.3 Rozvoj infraštruktúry verejných služieb

#### Priorita 2 Zlepšenie podmienok každodenného života obyvateľov

- Opatrenie 2.1 Riešenie podmienok bývania
- Opatrenie 2.2 Zvýšenie aktivity miestneho obyvateľstva

#### Priorita 3 Zlepšenie stavu životného prostredia

- Opatrenie 3.1 Zlepšenie prírodného prostredia
- Opatrenie 3.2 Ochrana miestnych vodných zdrojov
- Opatrenie 3.3 Zníženie výskytu smetí na území obce

#### Priorita 4 Rozvoj podnikania a služieb v obci

- Opatrenie 4.1 Podpora a rozvoj podnikateľských subjektov

Priorita	Opatrenie	Celkové náklady (v tis. Sk)	Verejné zdroje (v tis. Sk)						Súkromné zdroje (v tis. Sk)
			Celkom	EÚ	Národné zdroje				
					Celkom	SR	VÚC	Topo nica	
<b>1</b>	<b>1.1</b>	10560	10560	3862,5	6697,5	1287,5	5000	410	0
	<b>1.2</b>	3800	3800	2250	1550	950	200	400	0
	<b>1.3</b>	33000	33000	23062,5	9937,5	7217,5	120	2600	0
<b>Spolu priorita 1:</b>		<b>47 360</b>	<b>47 360</b>	<b>29 175</b>	<b>18 185</b>	<b>9 455</b>	<b>5 320</b>	<b>3 410</b>	<b>0</b>
<b>2</b>	<b>2.1</b>	19700	19700	0	19700	4992	0	14708	0
	<b>2.2</b>	1250	1250	0	1250	0	120	1130	0
<b>Spolu priorita 2:</b>		<b>20 950</b>	<b>20 950</b>	<b>0</b>	<b>20 950</b>	<b>4 992</b>	<b>120</b>	<b>15 838</b>	<b>0</b>
<b>3</b>	<b>3.1</b>	1690	1690	1012,5	677,5	337,5	0	340	0
	<b>3.2</b>	5700	2700	2025	675	540	0	135	3000
	<b>3.3</b>	1220	1220	825	395	220	0	175	0
<b>Spolu priorita 3:</b>		<b>8610</b>	<b>5610</b>	<b>3862,5</b>	<b>1747,5</b>	<b>1097,5</b>	<b>0</b>	<b>650</b>	<b>3000</b>
<b>4</b>	<b>4.1</b>	250	50	0	50	0	0	50	200
<b>Spolu priorita 4:</b>		<b>250</b>	<b>50</b>	<b>0</b>	<b>50</b>	<b>0</b>	<b>0</b>	<b>50</b>	<b>200</b>
<b>Celkom:</b>		<b>77 170</b>	<b>73 970</b>	<b>33 038</b>	<b>40 933</b>	<b>15 545</b>	<b>5 440</b>	<b>19 948</b>	<b>3 200</b>

## 5. Zabezpečenie realizácie

### 5.1 Inštitucionálne a organizačné zabezpečenie

Strategický plán sa bude realizovať prostredníctvom operačných plánov. Prvý operačný plán bol vypracovaný na roky 2007-2009, ďalšie budú podľa situácie dvoj- až trojročné. Operačný plán na ďalšie obdobie má byť vypracovaný do konca októbra predchádzajúceho roka. Pri vypracovaní operačných plánov bude obec spolupracovať s partnermi, resp. ich vyhotoví sama. Súčasťou operačných plánov budú aj finančné tabuľky a takto identifikované potreby na vlastné náklady budú zapracované do obecného rozpočtu.

Vzhľadom na svoju veľkosť obec nepočíta so zriadením vlastnej implementačnej kapacity. Pri realizácii rozvojových aktivít bude spolupracovať s rozvojovými organizáciami z blízkeho okolia. V období realizácie operačného plánu do roku 2009 to budú Fórum centrum pre regionálny rozvoj, Mikroregión Dudváh a Regionálna rozvojová agentúra Galanta. Obec sa dohodne s partnerskými organizáciami, rôznymi inštitúciami (napr. Futbalový oddiel obce Toponica, Senior klub, Základná škola obce Toponica, VÚC Trnava, Povodie Dunaja, atď.) a podnikateľskými subjektami (napr. SAD Dunajská Streda, Potravinársky podnik Jednota, Západoslovenská vodárenská spoločnosť, atď.) o manažovaní konkrétnych projektov na základe operačného plánu, hlavne tých, u ktorých sa počíta s využitím externých zdrojov. Spolupráca sa týka projektov (aktivít):

- Aktivita 1.1.5 Zladiť autobusovú dopravu s miestnymi potrebami
- Aktivita 1.1.6 Zabezpečiť bezpečnú dopravu na križovatke Galanta-Šaľa-Toponica
- Aktivita 1.2.1 Vybudovať oddychovú zónu pri potoku Derava
- Aktivita 1.2.2 Rekonštruovať športový areál
- Aktivita 1.3.1 Rekonštruovať školskú infraštruktúru
- Aktivita 1.3.4 Rekonštruovať a modernizovať klub dôchodcov na spoločenský dom
- Aktivita 1.3.5 Rozvíjať sociálnu starostlivosť
- Aktivita 1.3.7 Rozvíjať informatizáciu spoločnosti
- Aktivita 1.3.10 Rekonštruovať požiarne zbrojnicu
- Aktivita 2.2.1 Podporovať kultúrne a spoločenské podujatia a organizácie
- Aktivita 2.2.2 Zabezpečiť celoživotné vzdelávanie miestnych obyvateľov
- Aktivita 2.2.3 Rôzne usporiadať niektoré kultúrno-spoločenské aktivity
- Aktivita 3.2.1 Dokončiť odkanalizovanie obce
- Aktivita 3.2.2 Revitalizovať vodný tok Derava
- Aktivita 4.1.1 Zabezpečiť odborné vzdelanie pre podnikateľov
- Aktivita 4.1.2 Zabezpečiť bezbariérový vchod do obchodov

Ďalšie projekty vzhľadom na zameranie realizuje obec s vlastnými kapacitami.

## 5.2 Monitorovanie a hodnotenie

### Úroveň strategického cieľa

Strategický cieľ	Hodnotiace otázky	Ukazovatele	Východisková úroveň	Cieľová úroveň
Zvýši kvalitu života obyvateľov obce Toponica prostredníctvom rozvoja miestnej infraštruktúry, zlepšenia podmienok každodenného života miestnych obyvateľov, zlepšenia stavu životného prostredia a rozvoja podnikania a služieb.	Do akej miery sa podarilo zabezpečiť vybavenie obce verejnou infraštruktúrou?	Miera investícií	3 800,5 tis. Sk v období 2003 - 2007	27 860 tis. Sk v období 2007-2015
	Sú obyvatelia obce spokojnejší s kvalitou svojho života?	Podiel tých, ktorí sú nespokojní s kvalitou života v obci (zdroj: prieskum názorov obyvateľov)	Odpovede na otázku: Posúďte kvalitu života obyvateľov vo Vašej obci! (výsledky prieskumu z februára 2007):	Odpovede na otázku: Posúďte kvalitu života obyvateľov vo Vašej obci! (výsledky prieskumu v roku 2015):
			dobrá - 5%	dobrá - 15%
			priemerná - 71%	priemerná - 70%
			zlá - 17%	zlá - 10%
			neuviedol - 7%	neuviedol - 5%
	Do akej miery sú obyvatelia spokojný so stavom životného prostredia?	Podiel tých, ktorí sú nespokojní s ochranou životného prostredia a neporiadkom (zdroj: prieskum názorov obyvateľov)	Odpovede na otázku: Ktoré veci sa Vám nepáčia vo Vašej obci a v jej okolí? (výsledky prieskumu z februára 2007):	Odpovede na otázku: Ktoré veci sa Vám nepáčia vo Vašej obci a v jej okolí? (výsledky prieskumu v roku 2015):
			Ochrana životného prostredia, neporiadok - 24%	Ochrana životného prostredia, neporiadok - 15%
	Sú obyvatelia obce spokojnejší s úrovňou miestnych obchodov a služieb?	Podiel tých, ktorí sú spokojnejší s miestnymi obchodmi a službami (zdroj: prieskum názorov obyvateľov)	Odpovede na otázku: Ktoré veci sa Vám páčia vo Vašej obci a v jej okolí? (výsledky prieskumu z februára 2007):	Odpovede na otázku: Ktoré veci sa Vám páčia vo Vašej obci a v jej okolí? (výsledky prieskumu v roku 2015):
			Obchody a služby - 3%	Obchody a služby - 10%



## Úroveň priorit

Priority	Hodnotiace otázky	Ukazovatele	Východisková úroveň	Cieľová úroveň
Priorita 1: Rozvoj verejnej infraštruktúry	Podarilo sa zrekonštruovať miestne cesty a chodníky?	Dĺžka zrekonštruovaných ciest a chodníkov (m)	0	600
	Ko ko nových príležitostí sa podarilo vytvoriť na využívanie vo veľkom? (ks)	Počet vytvorených príležitostí (ks)	2	5
	Podarilo sa zrekonštruovať miestne verejné budovy a zariadenia na základe potrieb?	Počet zrekonštruovaných objektov a zariadení (ks)	2	6
	Ko ko ľudí využíva sociálne služby v obci?	Počet ľudí (osoba)	6	12
Priorita 2: Zlepšenie podmienok každodenného života obyvateľov	Ko ko ľudí v obci býva v novopostavených nájomných bytoch a na vytvorených stavebných pozemkoch?	Počet ľudí (osoba)	0	72
	Ko ko ľudí využíva kultúrno-spoločenské a vzdelávacie programy v obci?	Počet ľudí (osoba)	200	400
Priorita 3: Zlepšenie stavu životného prostredia	Do akej miery sa zlepšil stav životného prostredia vďaka aktivitám v oblasti ochrany životného prostredia?	Plocha revitalizovaného územia (ha)	0	2
		Ročný objem vyseparovaného odpadu (t)	30	45
		Dĺžka revitalizovaného vodného toku (m)	0	200
		Počet separovaných frakcií odpadov (ks)	3	0
	Do akej miery sú obyvatelia zapojení do ochrany životného prostredia?	Počet občanov zapojených do aktivít zameraných na ochranu životného prostredia (%)	8	10
Priorita 4: Rozvoj podnikania a služieb v obci	Ko ko ľudí využíva poskytnuté vzdelávacie programy pre podnikateľov?	Počet ľudí (osoba)	60	80
	Ko ko bezbariérových vchodov je vybudovaných v podnikateľských subjektoch?	Počet bezbariérových vchodov (ks)	0	20
			0	2

## Úroveň opatření

Opatření	Indikátory vstupu	Aktivity	Indikátory výstupu
Opatření 1.1 Rozvoj dopravy a dopravné infrastruktury	Finančná iasťka  Cesty a chodníky, ktoré budú rekonštruované Materiál, práca, vo né pozemky v obecnom vlastníctve Verejná autobusová doprava	Rekonštrukcia chodníkov a ciest	Dĺžka rekonštruovaných chodníkov a ciest
		Vytvorenie nových dopravných, informačných tabú a retardérov	Počet dopravných, informačných tabú a retardérov
		Vybudovanie parkovacích miest na hlavnej ulici	Počet miest na parkovanie aut
		Zladenie autobusovej dopravy s miestnymi potrebami	Priemerný počet prepravených osôb denne
		Zabezpečenie bezpečnej dopravy na križovatke Galanta - Šaľa - Topoľnica	Počet dopravných nehôd ročne
Opatření 1.2 Rozvoj infrastruktury vo noasových aktivit	Finančná iasťka  Budovy, plochy a zariadenia, ktoré budú rekonštruované Materiál, práca, vo né pozemky v obecnom vlastníctve	Vybudovanie oddychovej zóny pri potoku Derava	Výmera revitalizovanej plochy
		Rekonštruovanie športového areálu	Výmera rekonštruovanej plochy
		Vybudovanie detského ihriska	Počet nových hraciek
		Zriadenie posilovne a klubovne pre mládež	Počet detí a mládeže, ktorí využívajú posilovnu a klubovnu
Opatření 1.3 Rozvoj infrastruktury verejných služieb	Finančná iasťka Budovy, ktoré budú rekonštruované Materiál, práca, vo né pozemky v obecnom vlastníctve  Neziskové organizácie	Rekonštrukcia školskej infrastruktury	Výmera rekonštruovanej plochy
		Rekonštrukcia kultúrneho domu	Výmera rekonštruovanej plochy
		Rekonštrukcia obecného úradu	Výmera rekonštruovanej plochy
		Rekonštrukcia klubu dôchodcov na spoločný dom	Výmera rekonštruovanej plochy
		Rozvíjanie siete sociálnej starostlivosti	Počet ľudí, ktorí využívajú sociálnu starostlivosť
		Zabezpečenie bezbariérového vchodu do verejných inštitúcií	Počet vybudovaných bezbariérových vchodov
		Rozvíjanie informatizácie spoločnosti	Počet budov a domov, kde je zavedený rýchly Internet
		Vypracovanie územného plánu obce	Počet vymedzených nových plôch občianskej vybavenosti a podnikateľskej inštitúcie
		Rekonštrukcia domu smútku	Výmera rekonštruovanej plochy

		Rekonštrukcia budovy požiarnej zbrojnice	Výmera rekonštruovanej plochy
Opatrenie 2.1 Riešenie podmienok bývania	Finan ná iastka Materiál, práca, vo né pozemky v obecnom vlastníctve	Zabezpe enie nových stavebných pozemkov	Po et stavebných pozemkov
		Vybudovanie nájomných bytov	Po et bytových jednotiek
Opatrenie 2.2 Zvýšenie aktivity miestneho obyvate stva	Finan ná iastka, prednáškové miestnosti a klubovne Práca a dobrovo níci Neziskové organizácie	Podpora kultúrnych a spoločenských aktivít	Po et realizovaných programov
		Zabezpe enie odborného vzdelávania miestnych obyvate ov	Po et vyškolených udí
		Usporiadanie ro ne nieko ko verejných spoločensko-kultúrnych akcií	Po et zapojených ob anov
Opatrenie 3.1 Zlepšenie prírodného prostredia	Finan ná iastka Plochy, ktoré budú revitalizované Materiál, práca, pozemky v obecnom vlastníctve	Regulovanie chovu hospodárskych zvierat v obytných zónach	Po et hospodárskych zvierat v obytných zónach
		Realizácia osvetovej kampane na ochranu životného prostredia	Po et oslovených a zapojených udí
		Sankciovanie nelegálneho vyvážania odpadov a pálenia smetí pri domoch	VZN obce o sankciovaní nelegálneho vyvážania odpadov a pálenia smetí pri domoch
		Revitalizovanie verejných priestranstiev	Výmera revitalizovanej plochy
Opatrenie 3.2 Ochrana miestnych vodných zdrojov	Finan ná iastka, materiál, práca a pozemky Kanalizácia a OV Plochy, ktoré budú revitalizované	Dokon enie kanalizácie v obci	Percento vybudovanej kanalizácie a napojených obyvate ov na kanalizáciu
		Revitalizovanie vodného toku Der a a jeho okolia	Výmera revitalizovanej plochy
Opatrenie 3.3 Zníženie výskytu smetí na území obce	Finan ná iastka, materiál, práca, pozemky v obecnom vlastníctve Plochy, ktoré budú revitalizované	Rekultivovanie nelegálnych skládok odpadov	Výmera revitalizovanej plochy
		Rozvíjanie zberu separovaného a biologického odpadu	Objem vyseparovaného separovaného a biologického odpadu
Opatrenie 4.1 Podpora a rozvoj podnikateľských subjektov	Finan ná iastka Existujúci podnikatelia a obchody	Zabezpe enie odborného poradenstva a vzdelávania pre podnikate ov	Po et vyškolených podnikate ov
		Zabezpe enie bezbariérového vchodu do obchodov	Po et vybudovaných bezbariérových vchodov

### 5.3 Harmonogram realizácie

asový harmonogram realizácie aktivít bol zostavený na základe finančných možností obce, grantových možností a podľa požiadavky miestnych obyvateľov a vedenia obce. Realizácia aktivít bola navrhnutá na trojročné etapy nasledovne:

Rozvojové aktivity	Termín realizácie aktivít			
	2007 - 2009	2010 - 2012	2013 - 2015	2015 -
<b>Priorita 1 Rozvoj verejnej infraštruktúry</b>				
<u>Opatrenie 1.1 Rozvoj dopravy a dopravnej infraštruktúry</u>				
Aktivita 1.1.1 Rekonštruovať miestne komunikácie				
Aktivita 1.1.2 Rekonštruovať miestne chodníky				
Aktivita 1.1.3 Zvýši bezpečnosť premávky v obci				
Aktivita 1.1.4 Rieši parkovanie áut na hlavnej ulici				
Aktivita 1.1.5 Zladi autobusovú dopravu s miestnymi potrebami				
Aktivita 1.1.6 Zabezpečiť bezpečnú dopravu na križovatke Galanta-Šaľa-Topoľnica				
<u>Opatrenie 1.2 Rozvoj infraštruktúry vo verejných aktivitách</u>				
Aktivita 1.2.1 Vybudovať oddychovú zónu pri potoku Derava				
Aktivita 1.2.2 Rekonštruovať športový areál				
Aktivita 1.2.3 Vybudovať detské ihrisko				
Aktivita 1.2.4 Zriadi posilovňu a klubovňu pre mládež				
<u>Opatrenie 1.3 Rozvoj infraštruktúry verejných služieb</u>				
Aktivita 1.3.1 Rekonštruovať školskú infraštruktúru				
Aktivita 1.3.2 Rekonštruovať kultúrny dom				
Aktivita 1.3.3 Rekonštruovať budovu obecného úradu				
Aktivita 1.3.4 Rekonštruovať a modernizovať klub dôchodcov na spoločenský dom				
Aktivita 1.3.5 Rozvíja sa sociálnej starostlivosti				
Aktivita 1.3.6 Zabezpečiť bezbariérový vchod do verejných inštitúcií				
Aktivita 1.3.7 Rozvíja informatizáciu spoločnosti				
Aktivita 1.3.8 Vypracovať územný plán obce Topoľnica				
Aktivita 1.3.9 Rekonštruovať dom smútku				
Aktivita 1.3.10 Rekonštruovať požiarňu zbrojnicu				
<b>Priorita 2 Zlepšenie podmienok každodenného života obyvateľov</b>				
<u>Opatrenie 2.1 Riešenie podmienok bývania</u>				
Aktivita 2.1.1 Zabezpečiť nové stavebné pozemky				
Aktivita 2.1.2 Vybudovať nájomné byty				

<u>Opatrenie 2.2 Zvýšenie aktivity miestneho obyvate stva</u>				
Aktivita 2.2.1 Podporova kultúrne a spoločenské podujatia a organizácie				
Aktivita 2.2.2 Zabezpe i celožitovné vzdelávanie miestnych obyvate ov				
Aktivita 2.2.3 Usporiada ro ne nieko ko kultúrno-spoločenských aktivít				
<b>Priorita 3 Zlepšenie stavu životného prostredia</b>				
<u>Opatrenie 3.1 Zlepšenie prírodného prostredia</u>				
Aktivita 3.1.1 Regulova chov hospodárskych a domácich zvierat v obytných zónach				
Aktivita 3.1.2 Realizova osvetovú kampa na ochranu životného prostredia				
Aktivita 3.1.3 Sankciova nelegálne vyvážanie odpadov a pálenie smetí pri domoch				
Aktivita 3.1.4 Revitalizova verejné priestranstvá				
<u>Opatrenie 3.2 Ochrana miestnych vodných zdrojov</u>				
Aktivita 3.2.1 Dokon i odkanalizovanie obce				
Aktivita 3.2.2 Revitalizova vodný tok Der a				
<u>Opatrenie 3.3 Zníženie výskytu smetí na území obce</u>				
Aktivita 3.3.1 Rekultivova nelegálne skládky odpadov				
Aktivita 3.3.2 Rozvíja zber separovaného a biologického odpadu				
<b>Priorita 4 Rozvoj podnikania a služieb v obci</b>				
<u>Opatrenie 4.1 Podpora a rozvoj podnikateľských subjektov</u>				
Aktivita 4.1.1 Zabezpe i odborné vzdelanie pre podnikateľov				
Aktivita 4.1.2 Zabezpe i bezbariérový vchod do obchodov				

## 6. Záver

Najvä šou investíciou v obci Toponica v posledných rokoch bolo vybudovanie kanalizácie cca. na 60%. Projekt bol realizovaný z poskytnutého grantu Ministerstva životného prostredia SR, úverových a vlastných zdrojov. Ďalšie významné investície boli realizované na starej materskej škole, z ktorej bol vytvorený klub dôchodcov a v budúcnosti sa plánuje s prestavbou tejto budovy na spoločný dom. Klub dôchodcov (Senior klub) vzhľadom na to, že majú vlastnú klubovú miestnosť, funguje od tej doby veľmi dobre, organizuje rôzne kultúrno-spoločenské podujatia. Doteraz realizované projekty vychádzali hlavne z finančných možností obce a potrieb miestneho obyvateľstva.

V záujme optimálneho využitia možností v programovacom období EÚ v rokoch 2007-2013 bol vypracovaný tento strategický plán hospodárskeho a sociálneho rozvoja. Rozvojový plán jednak rieši všetky aktuálne infraštrukturálne potreby obce, ale niektoré aktivity sú zamerané aj na zvýšenie záujmu o veci verejné, ako aj na zlepšenie podmienok bývania a využívania voľného času. Podstatná časť rozvojových opatrení a aktivít sa týka aj zvýšenia ochrany životného prostredia a ekologického povedomia. V prípade realizácie aktivít strategického plánu sa dá reálne očakávať, že obec Toponica bude dynamicky sa rozvíjajúcou obcou na úrovni dnešných starších členských krajín Európskej únie. Celkový harmonogram realizácie rozvojových aktivít vychádza z finančných možností obce, možností získania finančných prostriedkov zo štátneho rozpočtu a EÚ (Program rozvoja vidieka SR na programovacie obdobie 2007-2013) a požiadaviek obyvateľov obce, zisteného na treťom verejnom stretnutí. V rámci zistenia požiadaviek obyvateľov obce boli bodovo ohodnotené všetky aktivity, že v ktorej etape by ich chceli realizovať. Hlavné tieto hodnoty (tabuľka 3.3.1) boli smerodajné pre vedenie obce, pri zostavení celkového harmonogramu. Avšak boli aj také aktivity, napr. „Aktivita 1.3.1 Rekonštruovať školskú infraštruktúru“, ktoré by chceli realizovať miestni obyvatelia v prvých rokoch. Z priorit a opatrení „Programu rozvoja vidieka SR na programovacie obdobie 2007-2013“ je ale zrejmé, že pre obec Toponica na túto aktivitu nie je možné získať finančné prostriedky a ani z rozpočtu obce nie je možné realizovať takú veľkú investíciu, preto ich realizácia je naplánovaná na posledné etapy. V rámci dosiahnutia plánovaných rozvojových cieľov niektoré aktivity budú možné realizovať aj pomocou združenia Mikroregiónu Dudváh, v ktorom je obec zakladajúcim členom. Mikroregión Dudváh v budúcnosti plánuje vypracovať spoločnú rozvojovú stratégiu pre Program Leader (Os 4 z Programu rozvoja vidieka SR na programovacie obdobie 2007 – 2013) aj pomocou poskytnutých finančných zdrojov od VÚC Trnava.

## Použitá literatúra

- Slovenská agentúra životného prostredia – oblasťná pobočka Trnava, Regionálny územný systém ekologickej stability okresu Galanta, 1994
- Ministerstvo životného prostredia SR, Environmentálna regionalizácia SR, 2002
- Štatistický úrad SR, Štatistika obyvateľstva, bytov a domov 2001, 2001
- Úrad práce, sociálnych vecí a rodiny Galanta, Štatistické údaje nezamestnaných, 31.12.2007
- Štatistický úrad SR Krajská správa v Trnave, Štatistické údaje okresu Galanta od roku 1996 do roku 2004, 2006
- Ministerstvo vnútra SR, Živnostenský register SR, [www.civil.gov.sk](http://www.civil.gov.sk), 21.05.2007
- Ministerstvo spravodlivosti SR, Obchodný register SR, [www.orsr.sk](http://www.orsr.sk), 02.03.2007
- Varga László, Publikácia o obci: Falu a nyárfák alatt, 2006
- Obec Topolnica, [www.topolnica.sk](http://www.topolnica.sk), 07.05.2007
- Výskumný ústav pôdozvedectva a ochrany pôdy, [www.podnemapy.sk](http://www.podnemapy.sk), 16.05.2007